

Creación de Empleos Sigue Estancada en el Margen

César Guzmán B.

GERENTE MACROECONOMÍA
cesar.guzman@security.cl

Las cifras del mercado laboral correspondientes al trimestre móvil agosto-octubre, difundidas hoy por el INE, mostraron que **la ocupación creció 4,9% en términos interanuales** (gráfico 1), consistente con 413 mil nuevos empleos en un año, moderándose nuevamente con respecto a los registros previos.

En el mes se evidenció un alza de solo 25 mil puestos de trabajo (gráfico 2), **reflejando el estancamiento del empleo por varios meses**. Por su parte, la fuerza de trabajo subió 4,8% interanual (gráfico 1), lo que explica la caída en la tasa de desempleo desde 8,1% en octubre de 2021 a 8% en octubre de 2022.

En términos de niveles también se observó un estancamiento de la fuerza de trabajo (gráfico 2), con solo 25 mil personas más que en el mes previo, lo que explicó la mantención de la tasa de desempleo en 8% (gráfico 3), aunque parte de estos aumentos en la ocupación y en la fuerza de trabajo responden a factores estacionales.

GRÁFICO 1: EMPLEO Y FUERZA DE TRABAJO
(var % interanual)

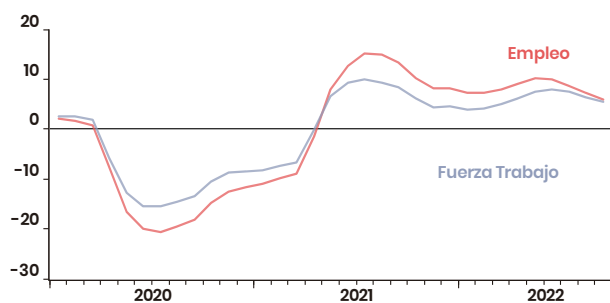


GRÁFICO 2: EMPLEO Y FUERZA DE TRABAJO
(miles de personas)

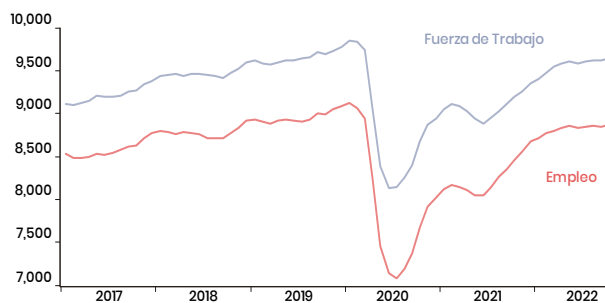


GRÁFICO 3: TASA DE DESEMPLEO
(%)

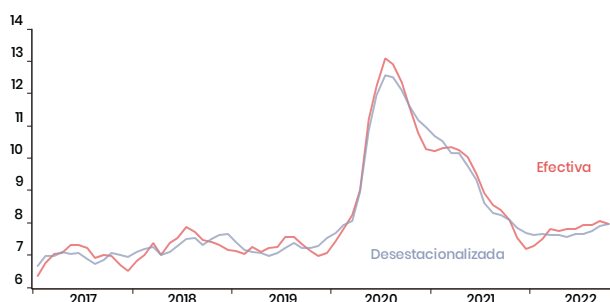
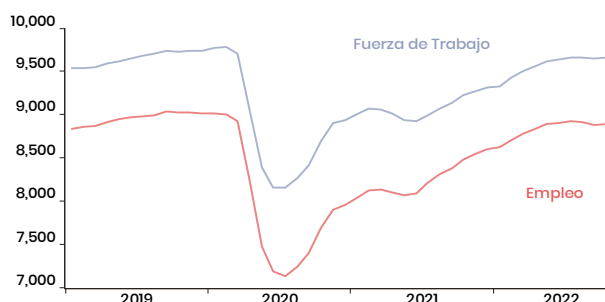


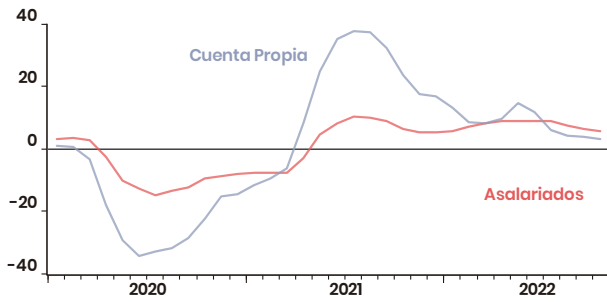
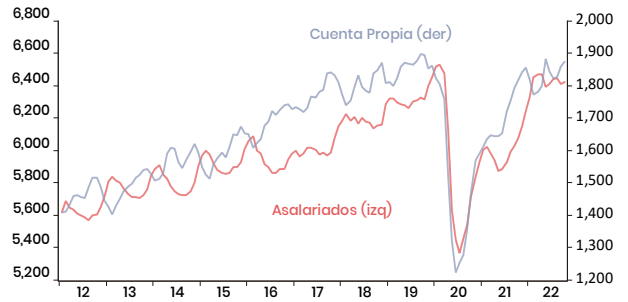
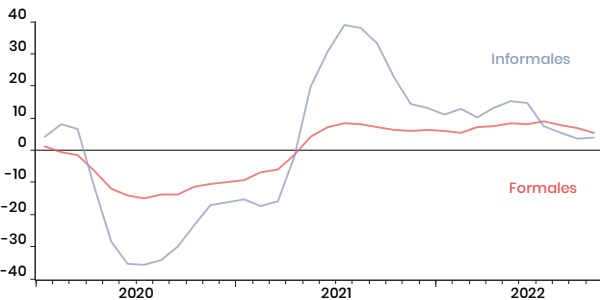
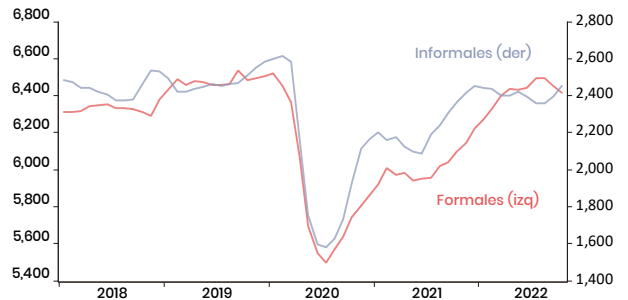
GRÁFICO 4: EMPLEO Y FUERZA DE TRABAJO
(Desestacionalizado, miles de personas)



Fuente: Estudios Security, INE.

De hecho, en términos de niveles desestacionalizados, la ocupación está al mismo nivel desde mayo, evidenciando el estancamiento en la creación de empleos (gráfico 4). Por su parte, la fuerza de trabajo también se ha estancado en los últimos meses (gráfico 4) evitando que el alza en la tasa de desocupación sea mayor. De hecho, ha pasado desde 7,6% en mayo a 8% en octubre (gráfico 3).

Por su parte, la desagregación por categorías mostró que los empleos por cuenta propia crecieron 3,1% interanual, consistente con una creación de 56 mil puestos de trabajo, mientras que los trabajos asalariados aumentaron 5,7% equivalente a 347 mil puestos en un año (gráfico 5).

GRÁFICO 5: EMPLEOS POR CATEGORÍA
(var % interanual)GRÁFICO 6: EMPLEOS POR CATEGORÍA
(miles de personas)GRÁFICO 7: EMPLEOS FORMALS E INFORMALES
(var % interanual)GRÁFICO 8: EMPLEOS FORMALS E INFORMALES
(miles de personas)

Fuente: Estudios Security, INE.

En términos mensuales, se observa que tanto los empleos por cuenta propia como los asalariados aumentaron en 15 mil (gráfico 6).

Al desagregar entre empleos formales e informales, la variación interanual fue de 5,3% y 3,9%, respectivamente, (gráfico 7). En número de plazas en un año, los formales registraron un aumento de 321 mil y los informales de 92 mil, aunque en el margen se observa una leve caída en los formales (gráfico 8), entregando otra señal respecto al deterioro del mercado laboral.

En definitiva, las cifras siguen ratificando el panorama más desfavorable en el mercado laboral que hemos venido anticipando, el cual se prolongaría en los próximos meses con un estancamiento o incluso caída del empleo, que en un contexto de normalización de la fuerza de trabajo, llevaría a un gradual incremento en la tasa de desempleo.

A su vez se confirma la visión respecto a que las brechas que todavía tiene el mercado laboral con respecto a los niveles pre pandemia será más difícil de cerrar en un contexto de debilidad económica.