

Resultados Sector Bancario: Noviembre 2023

En noviembre, la utilidad del Sector Bancario alcanzó los \$412.574 MM (10,4% a/a), impulsado por un aumento de 7,8% a/a en el MIN y una baja de -10,5% a/a en el gasto en provisiones. Por otro lado, los gastos de apoyo crecieron 8,6% a/a, las comisiones netas cayeron -1,0% a/a y el resultado en tesorería disminuyó -6,7% a/a.

Nicolás Libuy I.
Subgerente Renta
Variable Local
nicolas.libuy@security.cl

En el caso de la eficiencia (medida como la suma de los gastos de apoyo y otros gastos operacionales sobre el resultado operacional), para los últimos 12 meses a noviembre se ubicó en 43,6% (excluyendo deterioros), frente al 40,3% registrado en noviembre 2022. Por otro lado, el costo por riesgo en 12 meses (calculado como los gastos en provisiones sobre las colocaciones) disminuyó desde 1,35% un año atrás a 1,33%, manteniéndose estable frente al mes previo. Por su parte, las provisiones de la cartera de comercial bajaron -7% a/a, a la vez que las provisiones de la cartera de consumo subieron 20% a/a. En el caso de provisiones adicionales, el sistema anotó recuperos por \$9.123 millones en el mes. Por su lado, la cartera morosa alcanzó el 2,19%, frente a 1,76% un año atrás, aumentando frente al mes previo.

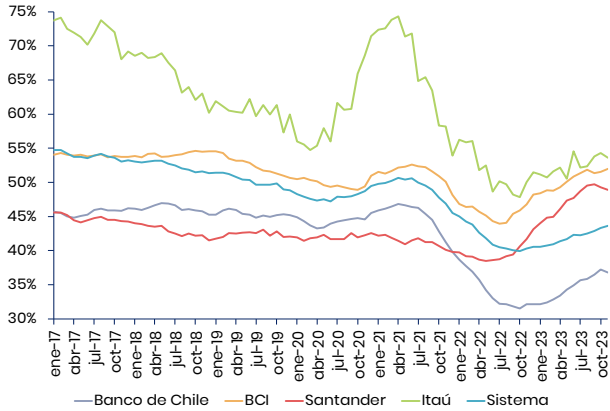
Respecto a las colocaciones, el consolidado se expandió 3,1% a/a. Donde los segmentos de vivienda, consumo y comercial anotaron alzas de 7,7% a/a, 2,7% a/a y 0,6% a/a, respectivamente. En el detalle, BCI presentó un alza de 4,9% a/a (4,8% a/a en Chile). Santander, por su parte, mostró un aumento de 3,5% a/a. Banco de Chile, en tanto, registró un alza de 2,6% a/a e Itaú presentó un aumento de 0,9% a/a (-0,1% a/a en Chile).

En los bancos bajo cobertura, respecto al gasto en provisiones este registró una caída de -39,3% a/a en BCI, -17,5% a/a en Santander y -6,0% a/a en Banco de Chile, a la vez que aumentaron 214% a/a en Itaú. En el caso de las provisiones adicionales, Itaú y BCI, reversaron provisiones por \$1.348 mm y \$8.890 millones, respectivamente.

	Utilidad Mensual (MMS)				Utilidad Acumulada (MM\$)		
	nov-23	nov-22	Var. a/a	Var. m/m	nov-23	nov-22	Var.
Itaú	21.945	17.234	27,3%	-13,6%	328.730	412.793	-20,4%
Bci	70.661	65.289	8,2%	54,4%	618.338	760.061	-18,6%
Banco de Chile	130.756	96.497	35,5%	20,2%	1.097.618	1.287.730	-14,8%
Santander	51.412	30.353	69,4%	-7,1%	426.219	781.613	-45,5%
Security	12.186	13.002	-6,3%	-14,0%	167.973	137.238	22,4%
Sistema Bancario	412.575	373.707	10,4%	10,3%	4.036.244	5.067.437	-20,3%

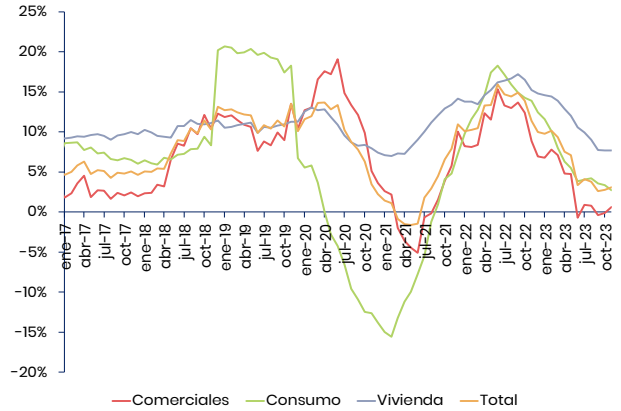
Principales Indicadores

Eficiencia *



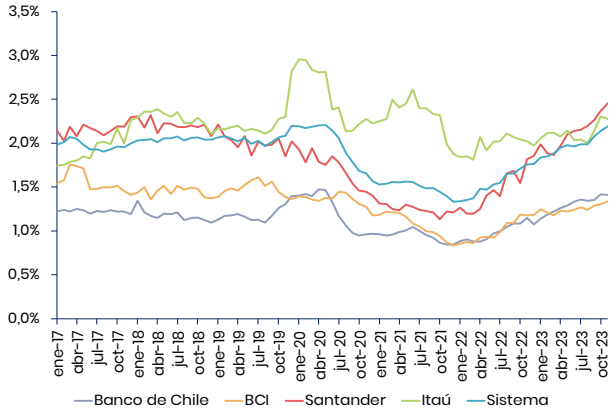
• Fuente: SBIF, Departamento de estudios,
 • *Excluye deterioros de plusvalía (ItaúCorpbanca y Sistema)

Crecimiento en colocaciones consolidado



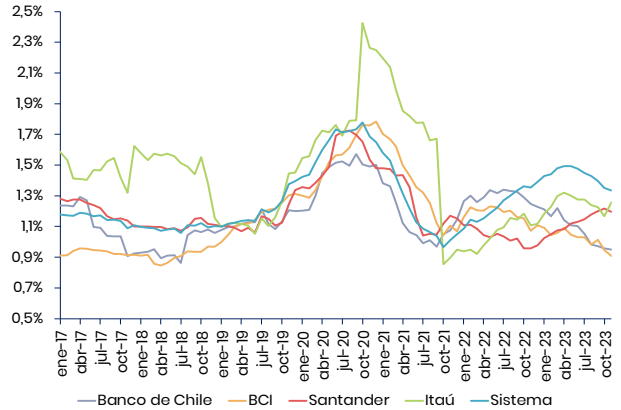
• Fuente: SBIF, Departamento de estudios

Morosidad



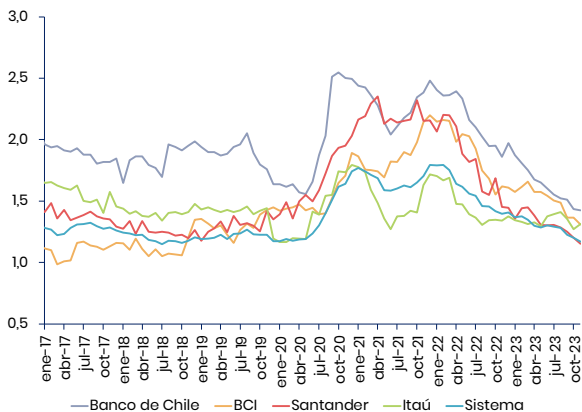
• Fuente: SBIF, Departamento de estudios

Costo por riesgo



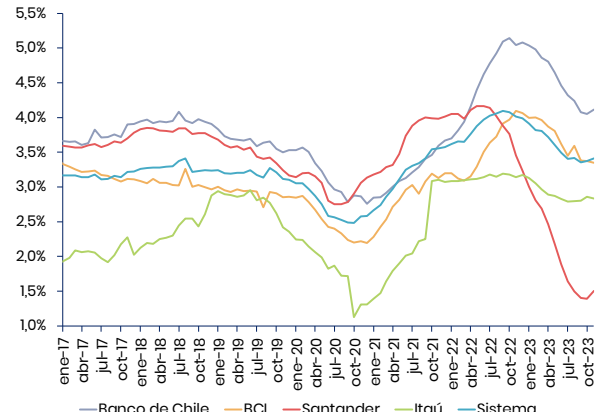
• Fuente: SBIF, Departamento de estudios

Cobertura



• Fuente: SBIF, Departamento de estudios

MIN neto de riesgo



• Fuente: SBIF, Departamento de estudios

Principales Indicadores

Banco de Chile

	Mensual				Acumulado		
	nov-23	nov-22	Var. a/a	Var. m/m	nov-23	nov-22	Var.
MIN	178.728	155.771	14,7%	-1,6%	1.689.499	2.058.618	-17,9%
Comisiones Netas	48.562	44.680	8,7%	8,8%	498.653	485.804	2,6%
Gastos de Apoyo	-92.986	-89.166	4,3%	-5,8%	-969.767	-880.361	10,2%
Gasto en Provisiones	-41.252	-43.883	-6,0%	18,1%	-309.520	-394.543	-21,5%
Resultado Op. Neto	156.767	116.652	34,4%	17,4%	1.382.147	1.532.816	-9,8%
Utilidad	130.756	96.497	35,5%	20,2%	1.097.618	1.287.730	-14,8%

Santander

	Mensual				Acumulado		
	nov-23	nov-22	Var. a/a	Var. m/m	nov-23	nov-22	Var.
MIN	114.819	76.828	49,4%	-3,2%	975.620	1.512.135	-35,5%
Comisiones Netas	38.296	38.497	-0,5%	0,3%	463.878	371.733	24,8%
Gastos de Apoyo	-71.308	-72.338	-1,4%	-3,7%	-796.971	-778.171	2,4%
Gasto en Provisiones	-36.086	-43.732	-17,5%	-9,2%	-428.091	-328.741	30,2%
Resultado Op. Neto	61.058	34.703	75,9%	16,3%	479.171	886.463	-45,9%
Utilidad	51.412	30.353	69,4%	-7,1%	426.219	781.613	-45,5%

BCI

	Mensual				Acumulado		
	nov-23	nov-22	Var. a/a	Var. m/m	nov-23	nov-22	Var.
MIN	168.013	189.484	-11,3%	-10,3%	1.822.231	2.127.578	-14,4%
Comisiones Netas	20.055	31.552	-36,4%	-33,5%	304.490	333.552	-8,7%
Gastos de Apoyo	-126.832	-116.499	8,9%	16,3%	-1.139.723	-1.066.137	6,9%
Gasto en Provisiones	-27.223	-44.848	-39,3%	59,6%	-370.428	-438.189	-15,5%
Resultado Op. Neto	57.682	49.403	16,8%	-37,4%	750.610	869.339	-13,7%
Utilidad	70.661	65.289	8,2%	54,4%	618.338	760.061	-18,6%

Itaú

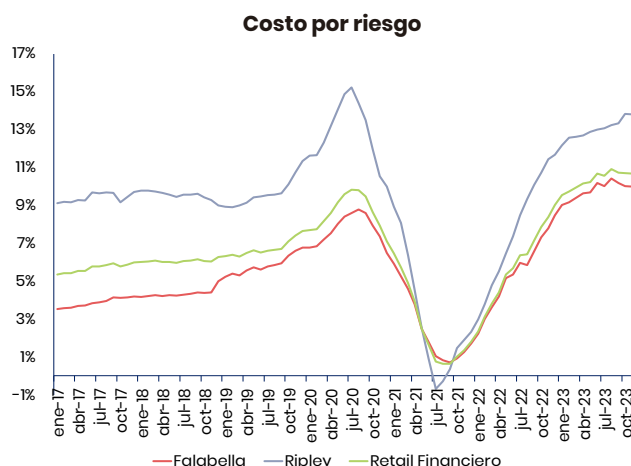
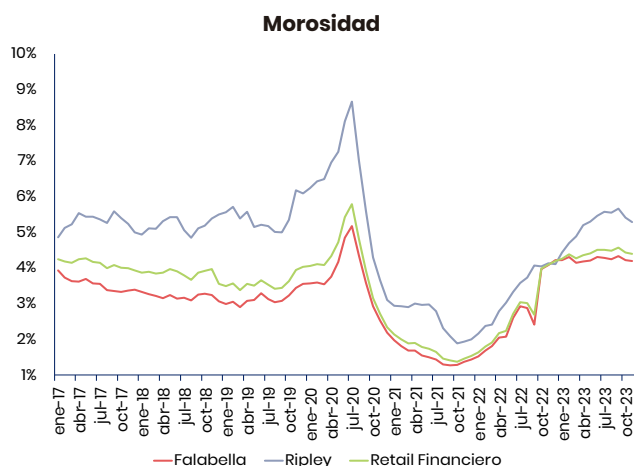
	Mensual				Acumulado		
	nov-23	nov-22	Var. a/a	Var. m/m	nov-23	nov-22	Var.
MIN	98.201	79.785	23,1%	-5,9%	1.002.847	1.023.530	-2,0%
Comisiones Netas	17.983	14.867	21,0%	24,7%	226.983	156.995	44,6%
Gastos de Apoyo	-69.505	-66.181	5,0%	-1,7%	-671.565	-656.006	2,4%
Gasto en Provisiones	-36.355	-11.569	214,2%	49,4%	-307.971	-261.455	17,8%
Resultado Op. Neto	-7.639	-23.444	-67,4%	-129,9%	354.111	427.314	-17,1%
Utilidad	21.945	17.234	27,3%	-13,6%	328.730	412.793	-20,4%

Resultados Sector Retail Financiero:

Banco Falabella anotó una pérdida de -\$644 millones (frente a +\$3.580 mm un año atrás), afectado principalmente por mayores gastos de apoyo (8,8% a/a), una caída en el MIN (-12,7% a/a) y menores comisiones netas (-15,5% a/a), contrarrestando el mejor resultado en tesorería y el menor gasto en provisiones (-14,4% a/a). En términos de colocaciones, estas disminuyeron -12,0% a/a, donde la morosidad alcanzó un 4,2% (4,1% noviembre 2022). Finalmente, la cobertura del banco aumentó hasta 1,97 veces (1,88x un año atrás).

En el caso de Banco Ripley, este registró una mejora de 210% a/a en utilidad, asociado a un mejor resultado en tesorería (24,8% a/a), un alza en el MIN (10% a/a) y un menor gasto en provisiones (-6,9% a/a). Por otro lado, los gastos de apoyo aumentaron 14,9% a/a, a la vez que las comisiones netas disminuyeron -8,6% a/a. En el caso de la morosidad, esta se ubicó en 5,3%, frente al 4,1% registrado en noviembre 2022, con una cobertura de 2,41 veces (3,08x un año atrás). Finalmente, las colocaciones registraron una baja de -5,0% a/a.

	Utilidad Mensual (MM\$)				Utilidad Acumulada (MM\$)		
	nov-23	nov-22	Var. a/a	Var. m/m	nov-23	nov-22	Var.
Banco Falabella	-645	3.581	-118,0%	-133,2%	24.352	91.576	-73,4%
Banco Ripley	576	186	210,2%	-113,0%	-2.455	14.906	-116,5%
Retail Financiero	-69	3.766	-101,8%	-97,2%	21.897	106.482	-79,4%



- Fuente: SBIF, Departamento de estudios
- Retail Financiero solo considera Banco Falabella y Banco Ripley

DEPARTAMENTO DE ESTUDIOS

Felipe Jaque S.
Economista Jefe
felipe.jaque@security.cl

Paulina Barahona N.
Subgerente Renta Fija Corporativa
paulina.barahona@security.cl

Eduardo Salas V.
Economista Senior
eduardo.salas@security.cl

Roberto Valladares R.
Analista Senior de Inversiones
roberto.valladares@security.cl

Juan Ignacio Vicencio F.
Analista de Inversiones
juan.vicencio@security.cl

César Guzmán B.
Gerente Macroeconomía
cesar.guzman@security.cl

Nicolás Libuy I.
Subgerente Renta Variable Local
nicolas.libuy@security.cl

Marcela Calisto H.
Economista
marcela.calisto@security.cl

Felipe Molina R.
Analista de Inversiones
felipe.molinar@security.cl

Josefina Koljatic S.
Analista de Inversiones
josefina.koljatic@security.cl

Este informe puedes descargarlo desde nuestro sitio web inversionessecurity.cl

Av. Apoquindo #3150, Piso 7, Las Condes, Santiago, Chile.
inversionessecurity.cl • inv@security.cl • (56 2) 2581 5600

INVERSIONES security

Este informe no constituye oferta a firme de compra ni venta de valores, no compromete a Grupo Security ni a sus filiales o empresas relacionadas. Este informe ha sido preparado en base a información pública, proveniente de fuentes a nuestro juicio confiables. Sin embargo, podría contener eventualmente algún error, que de modo alguno compromete la responsabilidad de los autores de este informe. Asimismo, los precios o valores indicados pueden presentar variaciones con respecto a lo informado. Las inversiones especificadas en este informe pueden no resultar adecuadas para todos los inversionistas. Éstos deben tomar sus propias decisiones según sus objetivos y sus niveles de riesgo específicos. Ninguna parte de este documento puede ser (i) copiada o duplicada por cualquier forma o medio, o (ii) redistribuida sin el previo consentimiento escrito de Grupo Security.