

## Resultados Sector Bancario:

### Noviembre 2024

**En noviembre, la utilidad del Sector Bancario alcanzó los \$475.958 MM (15,4% a/a), impulsado por un aumento de 12,3% a/a en el MIN, un alza de 8,6% a/a en comisiones netas y una baja de -10,6% a/a en el gasto en provisiones. Por otro lado, los gastos de apoyo crecieron 1,9% a/a, a la vez que el resultado en tesorería disminuyó -12,6% a/a.**

**Nicolás Libuy I.**  
Subgerente Renta Variable Local  
[nicolas.libuy@security.cl](mailto:nicolas.libuy@security.cl)

En el caso de la eficiencia (medida como la suma de los gastos de apoyo y otros gastos operacionales sobre el resultado operacional), para los últimos 12 meses a noviembre se ubicó en 44,6% (excluyendo deterioros), frente al 43,6% registrado en noviembre 2023. Por otro lado, el costo por riesgo en 12 meses (calculado como los gastos en provisiones sobre las colocaciones) disminuyó desde 1,33% un año atrás a 1,14%, manteniéndose estable frente al mes previo. Por su parte, las provisiones de la cartera de comercial subieron 11% a/a, a la vez que las provisiones de la cartera de consumo bajaron -10% a/a. En el caso de provisiones adicionales, el sistema anotó recuperos por \$33.136 millones en el mes. Por su lado, la cartera morosa alcanzó el 2,39%, frente a 2,19% un año atrás, disminuyendo frente al mes previo.

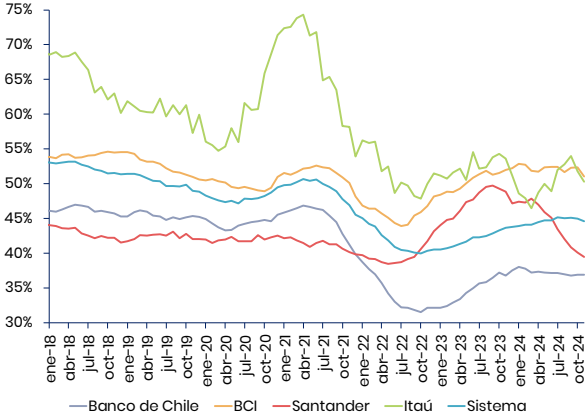
Respecto a las colocaciones, el consolidado se expandió 4,4% a/a. Donde los segmentos de vivienda, comercial y consumo anotaron alzas de 6,6% a/a, 3,4% a/a y 2,8% a/a, respectivamente. En el detalle, BCI presentó un alza de 9,0% a/a (4,8% a/a en Chile). Santander, por su parte, mostró un aumento de 1,1% a/a. Banco de Chile, en tanto, registró un alza de 2,4% a/a e Itaú presentó un aumento de 2,4% a/a (3,1% a/a en Chile).

En los bancos bajo cobertura, respecto al gasto en provisiones este registró un alza de 5,1% a/a en Banco de Chile y 19,7% a/a en Santander, a la vez que disminuyeron -69,1% a/a en BCI y -11,2% a/a en Itaú. En el caso de las provisiones adicionales, Itaú y BCI, reversaron provisiones por \$774 mm y \$27.029 millones, respectivamente.

	Utilidad Mensual (MMS)				Utilidad Acumulada (MMS)		
	nov-24	nov-23	Var. a/a	Var. m/m	nov-24	nov-23	Var.
<b>Itaú</b>	37.904	21.945	72,7%	85,3%	345.336	328.730	5,1%
<b>Bci</b>	64.016	70.661	-9,4%	26,5%	745.827	618.338	20,6%
<b>Banco de Chile</b>	125.971	130.756	-3,7%	55,2%	1.116.444	1.097.618	1,7%
<b>Santander</b>	101.640	51.412	97,7%	29,1%	761.480	426.219	78,7%
<b>Security</b>	12.309	12.186	1,0%	70,9%	132.271	167.973	-21,3%
<b>Sistema Bancario</b>	475.959	412.575	15,4%	46,8%	4.524.319	4.036.244	12,1%

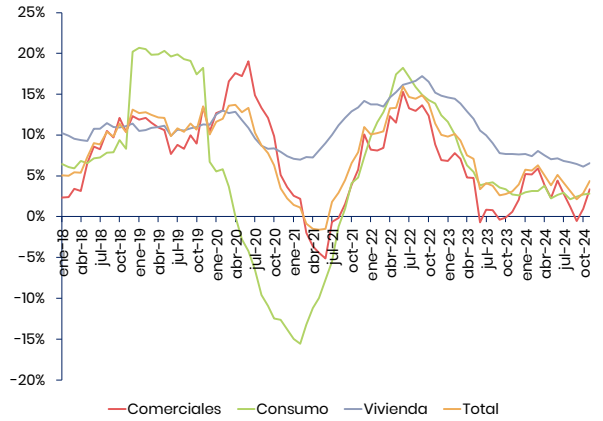
# Principales Indicadores

**Eficiencia \***



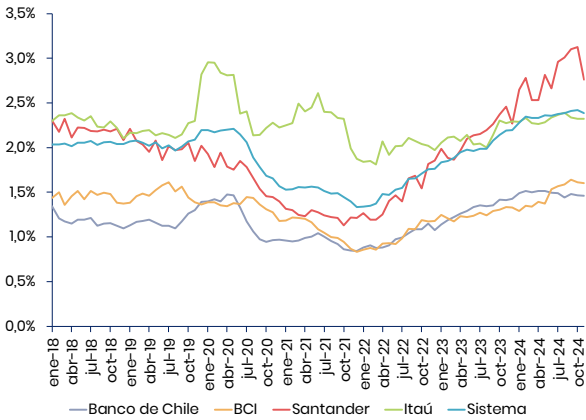
• Fuente: SBIF, Departamento de estudios,  
 • \*Excluye deterioros de plusvalía (ItaúCorpbanca y Sistema)

**Crecimiento en colocaciones consolidado**



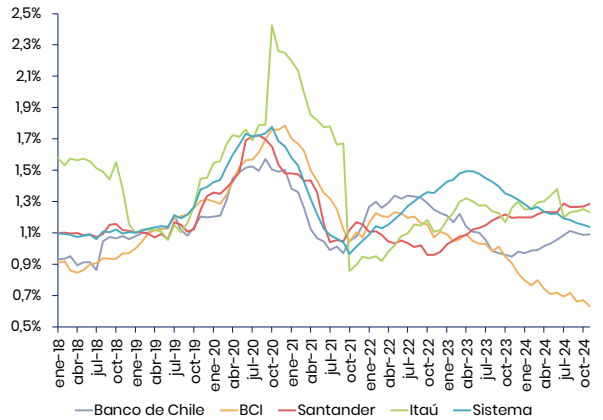
• Fuente: SBIF, Departamento de estudios

**Morosidad**



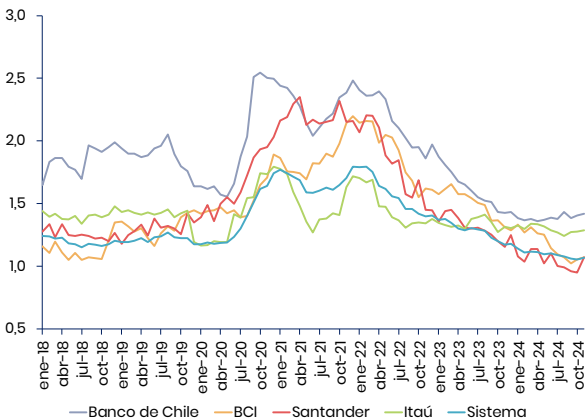
• Fuente: SBIF, Departamento de estudios

**Costo por riesgo**



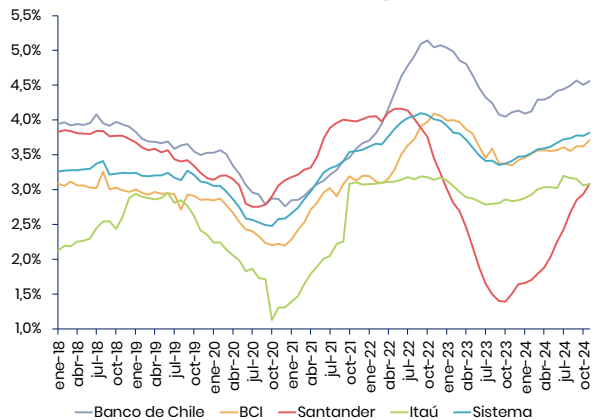
• Fuente: SBIF, Departamento de estudios

**Cobertura**



• Fuente: SBIF, Departamento de estudios

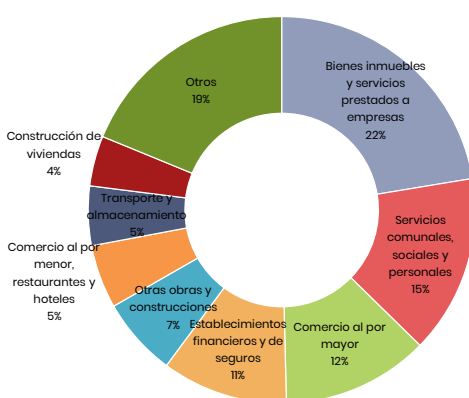
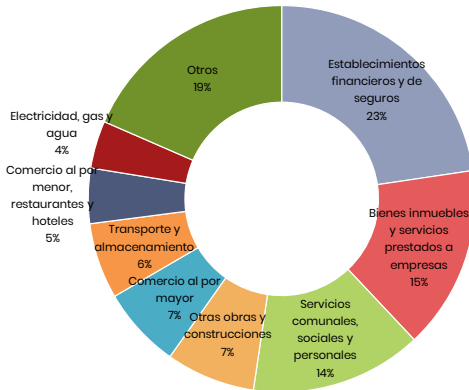
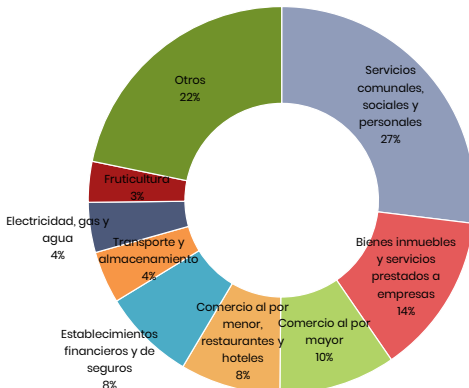
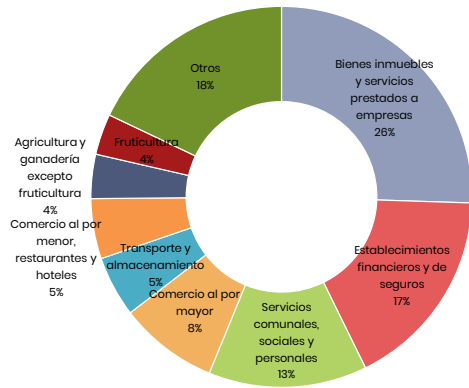
**MIN neto de riesgo**



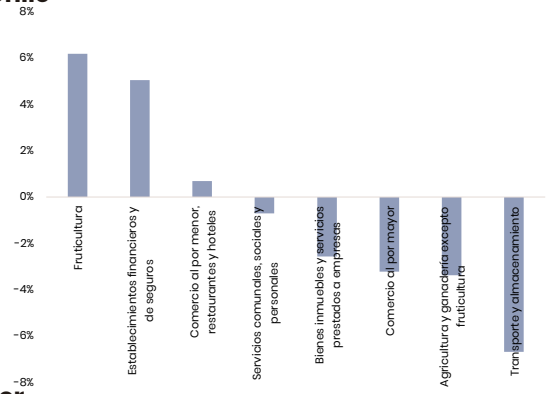
• Fuente: SBIF, Departamento de estudios

# Principales Indicadores

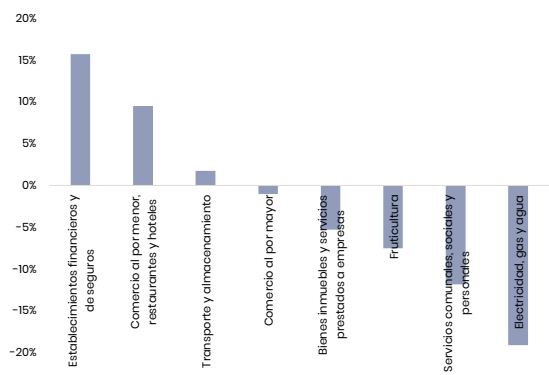
## Distribución Colocaciones Comerciales Locales



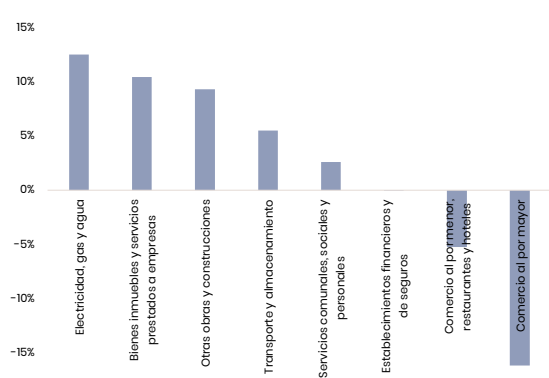
## Banco de Chile



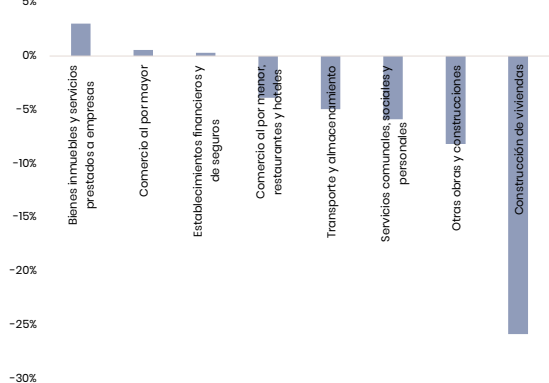
## Santander



## BCI



## Itaú



• Fuente: CMF, Departamento de estudios, 1 mes de rezago

## Principales Indicadores

## Banco de Chile

	Mensual				Acumulado		
	nov-24	nov-23	Var. a/a	Var. m/m	nov-24	nov-23	Var.
MIN	205.671	178.728	15,1%	30,2%	1.948.931	1.689.499	15,4%
Comisiones Netas	48.977	48.562	0,9%	5,0%	522.834	498.653	4,8%
Gastos de Apoyo	-87.898	-92.986	-5,5%	0,0%	-979.555	-969.767	1,0%
Gasto en Provisiones	-43.339	-41.252	5,1%	39,5%	-362.875	-309.520	17,2%
Resultado Op. Neto	145.448	156.767	-7,2%	34,1%	1.400.937	1.382.147	1,4%
Utilidad	125.971	130.756	-3,7%	55,2%	1.116.444	1.097.618	1,7%

## Santander

	Mensual				Acumulado		
	nov-24	nov-23	Var. a/a	Var. m/m	nov-24	nov-23	Var.
MIN	183.623	114.819	59,9%	18,5%	1.636.125	975.620	67,7%
Comisiones Netas	43.124	38.296	12,6%	-6,0%	497.321	463.878	7,2%
Gastos de Apoyo	-76.076	-71.308	6,7%	3,0%	-830.059	-796.971	4,2%
Gasto en Provisiones	-43.192	-36.086	19,7%	2,5%	-478.841	-428.091	11,9%
Resultado Op. Neto	114.887	61.058	88,2%	19,0%	949.902	479.171	98,2%
Utilidad	101.640	51.412	97,7%	29,1%	761.480	426.219	78,7%

## BCI

	Mensual				Acumulado		
	nov-24	nov-23	Var. a/a	Var. m/m	nov-24	nov-23	Var.
MIN	208.980	168.013	24,4%	4,3%	2.037.956	1.822.231	11,8%
Comisiones Netas	28.537	20.055	42,3%	-10,9%	356.225	304.490	17,0%
Gastos de Apoyo	-114.095	-126.832	-10,0%	-1,1%	-1.220.567	-1.139.723	7,1%
Gasto en Provisiones	-8.418	-27.223	-69,1%	-64,2%	-295.795	-370.428	-20,1%
Resultado Op. Neto	121.754	57.682	111,1%	70,8%	952.344	750.610	26,9%
Utilidad	64.016	70.661	-9,4%	26,5%	745.827	618.338	20,6%

## Itaú

	Mensual				Acumulado		
	nov-24	nov-23	Var. a/a	Var. m/m	nov-24	nov-23	Var.
MIN	99.547	98.201	1,4%	19,4%	1.080.745	1.002.847	7,8%
Comisiones Netas	15.820	17.983	-12,0%	-3,1%	180.196	226.983	-20,6%
Gastos de Apoyo	-68.386	-69.505	-1,6%	0,9%	-721.510	-671.565	7,4%
Gasto en Provisiones	-32.272	-36.355	-11,2%	14,9%	-300.230	-307.971	-2,5%
Resultado Op. Neto	42.940	-7.639	-662,1%	-46,6%	432.168	354.111	22,0%
Utilidad	37.904	21.945	72,7%	85,3%	345.336	328.730	5,1%

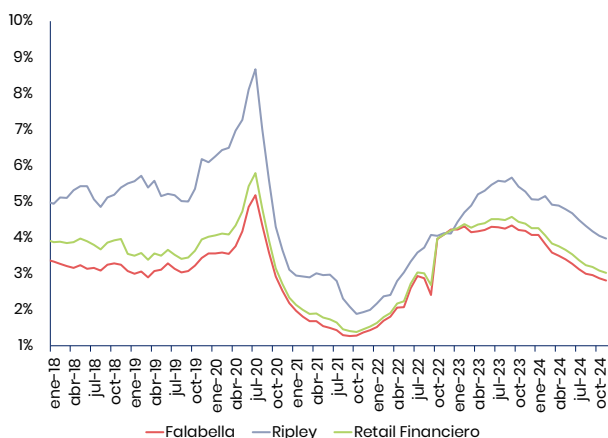
## Resultados Sector Retail Financiero:

Banco Falabella anotó una utilidad de \$5.515 millones (frente a -\$644 mm un año atrás), impulsado por mayores comisiones netas (33,6% a/a), un alza en el MIN (11% a/a), un mejor resultado en tesorería (8,5% a/a) y un menor gasto en provisiones (-37,5% a/a), contrarrestando el alza en gastos de apoyo (37,6% a/a). En términos de colocaciones, estas aumentaron un 2,3% a/a, donde la morosidad alcanzó un 2,8% (4,2% noviembre 2023). Finalmente, la cobertura del banco aumentó hasta 2,31 veces (1,97x un año atrás).

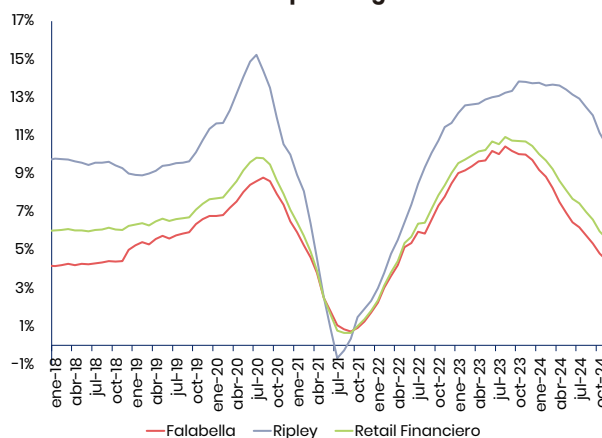
En el caso de Banco Ripley, este registró una mejora de 4x a/a en utilidad, asociado a mayores comisiones netas (16,8% a/a), un alza en el MIN (3,2% a/a) y un menor gasto en provisiones (-51,4% a/a). Por otro lado, los gastos de apoyo aumentaron 23,1% a/a. En el caso de la morosidad, esta se ubicó en 4,0%, frente al 5,3% registrado en noviembre 2023, con una cobertura de 3,21 veces (2,41x un año atrás). Finalmente, las colocaciones registraron un alza de 4,8% a/a.

	Utilidad Mensual (MM\$)				Utilidad Acumulada (MM\$)		
	nov-24	nov-23	Var. a/a	Var. m/m	nov-24	nov-23	Var.
<b>Banco Falabella</b>	5.515	-645	-	-20,4%	120.959	24.352	396,7%
<b>Banco Ripley</b>	2.960	576	413,8%	11,0%	30.638	-2.455	-
<b>Retail Financiero</b>	8.475	-69	-	-11,7%	151.597	21.897	592,3%

**Morosidad**



**Costo por riesgo**



• Fuente: SBIF, Departamento de estudios

• Retail Financiero solo considera Banco Falabella y Banco Ripley

# DEPARTAMENTO DE ESTUDIOS

**Felipe Jaque S.**  
Economista Jefe  
[felipe.jaque@security.cl](mailto:felipe.jaque@security.cl)

**Paulina Barahona N.**  
Subgerente Renta Fija Corporativa  
[paulina.barahona@security.cl](mailto:paulina.barahona@security.cl)

**Eduardo Salas V.**  
Economista Senior  
[eduardo.salas@security.cl](mailto:eduardo.salas@security.cl)

**Roberto Valladares R.**  
Analista Senior de Inversiones  
[roberto.valladares@security.cl](mailto:roberto.valladares@security.cl)

**Juan Ignacio Vicencio F.**  
Analista de Inversiones  
[juan.vicencio@security.cl](mailto:juan.vicencio@security.cl)

**César Guzmán B.**  
Gerente Macroeconomía  
[cesar.guzman@security.cl](mailto:cesar.guzman@security.cl)

**Nicolás Libuy I.**  
Subgerente Renta Variable Local  
[nicolas.libuy@security.cl](mailto:nicolas.libuy@security.cl)

**Marcela Calisto H.**  
Economista  
[marcela.calisto@security.cl](mailto:marcela.calisto@security.cl)

**Josefina Koljatic S.**  
Analista de Inversiones  
[josefina.koljatic@security.cl](mailto:josefina.koljatic@security.cl)

**Juan Manuel Mira C.**  
Analista de Inversiones  
[Juanmanuel.mira@security.cl](mailto:Juanmanuel.mira@security.cl)

Este informe puedes descargarlo desde nuestro sitio web [inversionessecurity.cl](http://inversionessecurity.cl)

Av. Apoquindo #3150, Piso 7, Las Condes. Santiago, Chile.  
[inversionessecurity.cl](http://inversionessecurity.cl) • [inv@security.cl](mailto:inv@security.cl) • (56 2) 2581 5600

INVERSIONES security

Este informe no constituye oferta a firme de compra ni venta de valores, no compromete a Grupo Security ni a sus filiales o empresas relacionadas. Este informe ha sido preparado en base a información pública, proveniente de fuentes a nuestro juicio confiables. Sin embargo, podría contener eventualmente algún error, que de modo alguno compromete la responsabilidad de los autores de este informe. Asimismo, los precios o valores indicados pueden presentar variaciones con respecto a lo informado. Las inversiones especificadas en este informe pueden no resultar adecuadas para todos los inversionistas. Éstos deben tomar sus propias decisiones según sus objetivos y sus niveles de riesgo específicos. Ninguna parte de este documento puede ser (i) copiada o duplicada por cualquier forma o medio, o (ii) redistribuida sin el previo consentimiento escrito de Grupo Security.

Este informe es proporcionado únicamente con fines de orientación e información general, por lo que, en ningún caso él debe emplearse o considerarse como asesoría de inversión y/o financiera, recomendación, y/o oferta a firme de compra ni venta de valores. Asimismo, este informe no es un documento de oferta, por lo que no compromete a Grupo Security ni a sus filiales o empresas relacionadas a ningún acto. Este informe ha sido preparado en base a información pública, proveniente de fuentes a nuestro juicio confiables, la que, por tanto, a nuestro mejor saber y entender, se ajusta a los hechos y no contiene omisiones que puedan afectar su comprensión. Sin embargo, podría contener, eventualmente, errores, los que, no son atribuibles a, ni aceptados como propios por los autores de este informe, Grupo Security y sus filiales. Si bien hemos tomado precauciones razonables para que la información tenida en cuenta al tiempo de la elaboración de este informe se mantuviere actualizada, no podemos asegurar que ella no haya variado durante su elaboración y emisión. Asimismo, la información contenida aquí puede estar sujeta a cambios sin previo aviso. Los precios, estimaciones o valores indicados están sujetas a riesgos, incertidumbres y otros factores que pueden provocar que los eventos reales difieran materialmente de cualquier desarrollo anticipado, y, por tanto, pueden presentar variaciones con respecto a lo informado. Los inversionistas deben comprender que (i) las proyecciones futuras pueden no concretarse y (ii) el rendimiento pasado no es necesariamente una guía para el rendimiento futuro. Todas las inversiones mencionadas en este informe tienen riesgo de pérdida. Este informe no garantiza que las proyecciones contenidas en él estén libres de error. Ni los autores de este informe, ni Grupo Security y sus filiales hacen representación o garantía, expresa o implícita, sobre la precisión, completitud o integridad de este informe, por lo que ellos no asumen responsabilidad frente a ninguna persona por el empleo, uso o comprensión de este informe ni por la información contenida en él. Este informe no tiene en cuenta objetivos de inversión específicos, situación financiera o necesidades particulares de ninguna persona específica, por lo que las inversiones especificadas en él pueden no resultar adecuadas para todos los inversionistas. Éstos deben tomar sus propias decisiones según sus objetivos, horizontes de inversión, y sus niveles de riesgo específicos. En el caso de la renta variable local, sus valorizaciones se efectúan a través de un modelo de descuento de flujos de caja proyectados, cuya tasa de descuento se basa en un modelo de costo de capital ponderado. Los autores de este informe se encuentran sujetos a estrictas reglas de inversión con el objeto de evitar potenciales conflictos de interés, por lo que no hay conflicto que informar. Para más información sobre estas reglas, por favor dirigirse al siguiente link: [\[Reglamento\]](#). Ninguna parte de este documento puede ser (i) copiada o duplicada por cualquier forma o medio, o (ii) redistribuida sin el previo consentimiento escrito de Grupo Security.