



# Informe Mensual Estrategia de Inversión

---

ABRIL 2026

**INVERSIONES**

**security**

de  **BICE**

# Estrategia de Inversión

## CONFLICTO EN MEDIO ORIENTE Y RECOMENDACIONES DE MEDIANO PLAZO

### Últimos eventos en los mercados

El conflicto en el Medio Oriente, donde Irán, Israel y EE.UU. son los principales involucrados, continuó extendiéndose durante marzo, generando caídas en los mercados financieros, mientras que los Bancos Centrales del mundo tuvieron que reconocer un escenario más adverso, actualizando sus expectativas de inflación y crecimiento para el año.

De todas formas, en los últimos días del mes han aumentado las señales de un acercamiento por parte de EE.UU. e Irán, lo que reduce la probabilidad de un escenario de escalada mayor. Lo anterior, ha sido reconocido por el mercado, recuperando parte de las caídas registradas en las bolsas y disminuyendo la presión alcista observada en los precios del petróleo.

### ¿Cuál es nuestra recomendación?

Dado el escenario mencionado anteriormente, sugerimos mantener el portafolio diversificado recomendado el mes previo, el cual compensó parte de las caídas observadas en los activos más castigados. Destaca el componente dólar en los perfiles más agresivos por alzas en el tipo de cambio que ayudaron a contrarrestar las caídas de los activos financieros en dólares, mientras que la mayor exposición de deuda en UF tuvo un efecto similar en los perfiles más conservadores.

De esta forma, en renta variable mantenemos un sesgo favorable para las bolsas de América Latina, entre ellas Chile, en desmedro de las bolsas de mercados desarrollados como Europa. En cuanto a la renta fija, en el ámbito internacional sugerimos una duración del portafolio cerca de 4 años, producto del riesgo al alza en las tasas de bonos con plazos más largos, mientras que en el ámbito local la duración recomendada es de 3-4 años, con riesgo en la parte corta de la curva en UF.

## POSICIONAMIENTO POR CLASE DE ACTIVO

	Subponderar	Neutral	Sobreponderar
	--	=	+
	---	-	++
<b>Renta Variable</b>			●
Renta Variable Internacional		●	
Renta Variable Nacional			●
<b>Renta Fija</b>			
Renta Fija Internacional		●	
Renta Fija Nacional			●
<b>Activos Alternativos</b>		●	

# Escenario económico

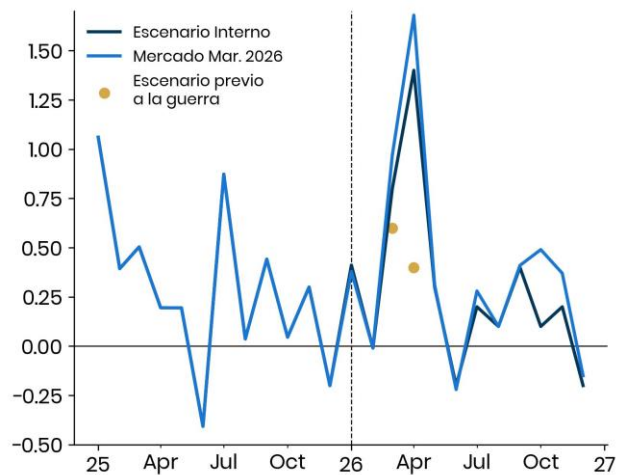
## LOCAL: Actividad moderada y riesgos inflacionarios

### Resumen último mes

La actividad seguiría mostrando crecimiento acotado, con el comercio impulsando la economía. Así, el PIB del primer trimestre crecería cerca de 1%. Considerando el nuevo escenario internacional y el ajuste fiscal, el Banco Central ajustó el rango de crecimiento a 1,5–2,5%.

La inflación mensual de febrero fue 0% y 2,4% en variación anual. Sin embargo, tras alza en precios de combustibles, elevamos nuestra expectativa de inflación para marzo y abril a 0,8% y 1,5%, respectivamente. Así, esperamos que el año cierre en torno a 3,5%, incluso con un sesgo al alza dependiendo de cuánto dure el conflicto en Medio Oriente.

### Chile: Expectativas de inflación (m/m, %)



Fuente: INE, ICAP, BICE.

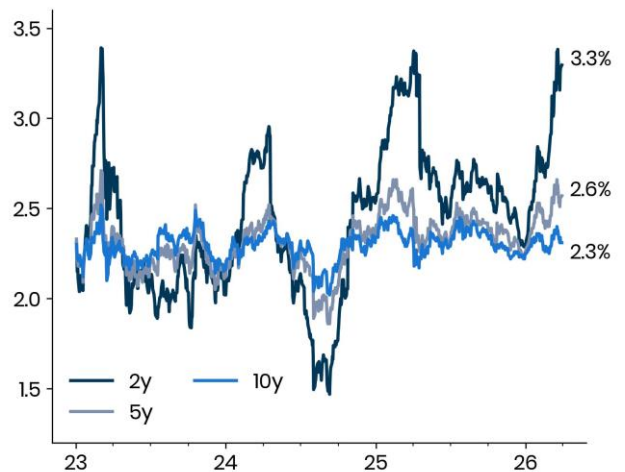
## INTERNACIONAL: Alza del petróleo complica escenario

### Resumen último mes

A raíz del conflicto en Medio Oriente el escenario macroeconómico internacional se volvió más desafiante. El alza del petróleo reintrodujo presiones inflacionarias y complicó el panorama para los bancos centrales.

En EE. UU., esto se dio en un contexto de señales de menor dinamismo en empleo y demanda, mientras que en la Eurozona, el shock encontró a la economía en una fase más débil, elevando la inflación total y reforzando los riesgos de un entorno de menor crecimiento y más inflación. China ha mostrado una mejora algo más favorable, con datos de actividad que han sorprendido positivamente, aunque persisten dudas sobre la solidez de la demanda interna.

### EE. UU: Expectativas de inflación (swap, %)



Fuente: Bloomberg, BICE.

# Perspectivas para Bancos Centrales

## BCCh: Cautela en un escenario de incertidumbre

El Consejo del Banco Central de Chile decidió de forma unánime mantener su tasa de política monetaria en 4,5% en su reunión de marzo. Lo anterior estuvo en línea con el consenso, que anticipaba una postura de cautela en el actual escenario de alta incertidumbre.

Fecha	Dato	Efectivo	Esperado	Anterior
24-03-2026	Decisión TPM	4,5%	4,5%	4,5%
28-04-2026	Decisión TPM	-	4,5%	4,5%

Valor esperado corresponde a consenso de Bloomberg.  
Fuente: Bloomberg, BICE Inversiones.

En el comunicado destacaron que en el plano internacional se ha dado un fuerte aumento de la incertidumbre por la guerra en Medio Oriente, donde el principal canal de transmisión ha sido el petróleo, lo que eleva los riesgos inflacionarios globales.

Lo anterior, llevó a los principales bancos centrales a optar por pausas en sus recortes de tasas de política monetaria. Por su parte, y a pesar de este shock, el cobre ha retrocedido desde sus máximos de inicios de año, pero sigue en niveles relativamente altos. En conjunto, el escenario externo se volvió más adverso, con menor impulso para la actividad y más presión sobre la inflación mundial.

Por otro lado, en el plano local destacaron que la evolución de la política monetaria estaría más inclinada hacia posibles eventos negativos en actividad y mayores efectos al alza en inflación, lo que justifica la cautela con la que están evaluando este escenario las autoridades del Banco Central.

Estimamos que, hacia adelante, será clave la evolución de las expectativas de inflación a mediano plazo, lo que afectará las decisiones de política monetaria en los próximos meses. De momento, los precios de mercado han internalizado una trayectoria para la inflación de corto plazo incluso mayor al que sugiere un escenario donde el conflicto en Medio Oriente no se extiende en mayor medida, con lo que el precio del petróleo disminuiría en los próximos meses, y los efectos acumulados para inflación si bien son significativos, serían de una menor magnitud.

**Con todo, de todas formas, estimamos que en los próximos meses sería limitado el espacio para implementar nuevos recortes de TPM, por lo que se mantendría esta pausa hasta que se diluyan los efectos del conflicto. Anticipamos que esto podría darse durante el tercer trimestre.**

# Perspectivas para Bancos Centrales

## Reserva Federal EE.UU.: Menos espacio para recortes

La Fed mantuvo por segunda vez consecutiva sin cambios la tasa de política monetaria en su reunión de marzo, en el rango de 3,5%-3,75%, decisión que contó con un voto disidente. Las estimaciones económicas mostraron que la mayoría de los participantes anticipan una inflación

más elevada, con al menos un recorte de tasas durante este año, aunque algunos prevén menos reducciones que en las proyecciones anteriores. No obstante, Powell llamó a la cautela respecto de la relevancia de estas proyecciones, dada la elevada incertidumbre. En general, el mensaje de la conferencia de prensa apuntó a la prudencia: con una inflación más persistente y un nuevo shock de oferta en desarrollo, la Fed dispone de un margen más acotado para reducir tasas en el corto plazo.

En este contexto, el mercado ajustó sus expectativas sobre la trayectoria de la política monetaria, eliminando los recortes previstos y desplazándose hacia un escenario de leves alzas.

Fecha	Dato	Efectivo	Esperado	Anterior
18-03-2026	Decisión TPM	3,75%	3,75%	3,75%
29-04-2026	Decisión TPM	-	3,75%	3,75%

Valor esperado corresponde a consenso de Bloomberg.  
Fuente: Bloomberg, BICE Inversiones.

## BCE: Más inflación y puerta abierta para alzas de tasas

En su reunión de marzo, el BCE mantuvo sin cambios su tasa de interés. No obstante, al actualizar sus proyecciones económicas, advirtió que los costos de la energía tendrían un “impacto material” sobre la inflación y elevó su estimación para este año a 2,6%, desde 1,9%.

Fecha	Dato	Efectivo	Esperado	Anterior
19-03-2026	Decisión TPM	2,15%	2,15%	2,15%
30-04-2026	Decisión TPM	-	2,15%	2,15%

Valor esperado corresponde a consenso de Bloomberg.  
Fuente: Bloomberg, BICE Inversiones.

En un escenario más severo, caracterizado por daños significativos a la infraestructura de energía y una recuperación gradual de la oferta, la inflación podría acercarse al 5% el próximo año. En comunicaciones posteriores, el mensaje del banco central enfatizó que reaccionará con firmeza si el conflicto en Medio Oriente deriva en un aumento significativo y persistente de la inflación por encima del objetivo.

En este contexto, el mercado pasó a anticipar entre dos y tres subidas de la tasa de interés, frente a una expectativa previa de mantención.

# MERCADOS

## RENTA VARIABLE: Búsqueda de refugio

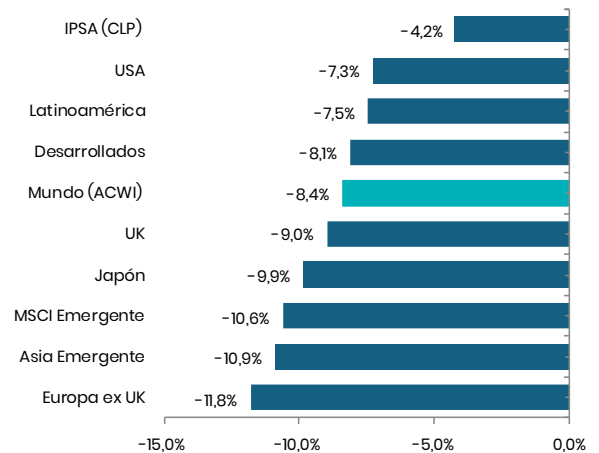
### Resumen último mes

Las bolsas cerraron marzo con resultados negativos y un aumento de la volatilidad. Los mercados más afectados por el shock en los precios de las materias primas de energía registraron el peor desempeño, destacando Europa y Asia.

En América Latina, las caídas fueron más acotadas, apoyadas en el desempeño positivo de Colombia y en una menor corrección en Brasil, favorecidos por el perfil exportador de energía y la alta ponderación del sector. En el mercado local, la evolución de la bolsa junto con la depreciación del peso resultó en un retorno total en línea con el de mercados emergentes (~10%).

EE.UU. destacó positivamente en términos relativos, luego de varios meses de menor desempeño, impulsado por el sesgo más defensivo en los movimientos del mes.

### Principales bolsas accionarias del mundo (USD)



Fuente: Bloomberg, BICE Inversiones.

Datos al 27-03-2026

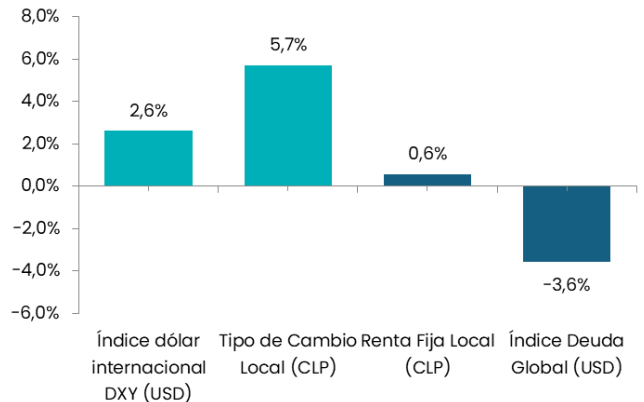
## RENTA FIJA Y MONEDAS: Mercados incorporan shock de inflación

### Resumen último mes

A nivel internacional, se vio un alza significativa de las tasas de interés, impulsada por los temores de un shock inflacionario que obligue a los bancos centrales a prolongar una postura monetaria más restrictiva. No obstante, hacia el cierre del mes se observó un leve retroceso en las tasas, ante la preocupación de que el deterioro de la actividad económica en el mediano plazo termine predominando en las decisiones de política monetaria.

En el ámbito local, la renta fija reflejó un ajuste en las expectativas de inflación de corto y mediano plazo, evidenciado en una caída de las tasas en UF y un aumento de las tasas nominales, con movimientos más pronunciados en el tramo corto de ambas curvas. En cuanto al tipo de cambio, y en línea con el castigo a los activos de mayor riesgo y el fortalecimiento global del dólar, el peso registró una depreciación significativa.

### Movimiento de monedas e índices de renta fija



Fuente: Bloomberg, LVA Índices, BICE Inversiones

\*Renta Fija Local corresponde al promedio de fondos de la industria chilena, en pesos y UF, con inversiones en plazos superiores a 365.

\*Índice de Deuda Global, corresponde al índice Bloomberg Global Aggregate Total Return.

Datos al 27-03-2026

# Panorama Activos Locales

## RV LOCAL: Recomendamos una gestión activa

### RENTA VARIABLE LOCAL:

Al igual que las bolsas internacionales, la bolsa local registró caídas durante el mes de marzo. Lo anterior, generó que las valorizaciones volvieran a sus niveles promedio, mientras que en una mirada hacia el 2027 se llegó a un descuento, entregando oportunidades en la categoría. De todas formas, se recomienda una gestión activa en la bolsa local, de mayor selectividad, para poder optar por el mayor potencial de este mercado.

*“Para exponernos al mercado local, lo hacemos a través del Fondo Mutuo Security Index Fund S&P/CLX IPSA”.*

### Riesgos a considerar:

- Deterioro adicional en el panorama internacional por conflicto en Medio Oriente o guerra comercial.
- Contexto político: Dificultad para lograr consensos políticos en los aspectos clave que permitan impulsar la inversión.

## RF LOCAL: Neutralidad entre pesos y UF

*“Para la renta fija nacional tenemos exposición a través del Fondo Mutuo Security Gold y Fondo Mutuo Security Corporativo”.*

### Riesgos a considerar:

- La inflación podría mantener una mayor persistencia dificultando que el Banco Central baje su tasa de política monetaria.
- Dificultad en negociaciones parlamentarias frente a acuerdos sobre esquema tributario, entre otros, dada la nueva configuración en el Congreso.

### RENTA FIJA LOCAL:

Dado que la incertidumbre es elevada, recomendamos mantener una posición neutral en el portafolio entre monedas. Lo anterior, implica una exposición absoluta a instrumentos en UF elevada, lo que genera una buena cobertura en el escenario actual.

Para el mediano plazo, con el ajuste fiscal, habría espacio para caída en las tasas de interés, por lo que mantenemos una leve mayor exposición en duración.

# Panorama Activos Internacionales

## RV INTERNACIONAL: Destacamos las bolsas de América Latina

### RENTA VARIABLE INTERNACIONAL:

Consideramos que el mayor valor se mantiene en las bolsas de países emergentes, principalmente América Latina, cuyas bolsas han mostrado un comportamiento superior a pesar de la presión bajista observada en los mercados. En cuando a Asia Emergente se ha observado una presión adicional por su dependencia en el crudo, lo que nos lleva a reducir levemente la exposición en ella, aunque manteniendo un sesgo favorable. Finalmente, como financiadores dentro de la categoría consideramos a las bolsas de países desarrollados, principalmente Europa y Japón.

*“La exposición a la renta variable Internacional en nuestros portafolios es a través del Fondo Mutuo Security Global y Fondo Mutuo Security Latam”.*

### Riesgos a considerar:

- Intensificación en tensiones geopolíticas, en particular conflicto en M. Oriente.
- Aumento de tensiones comerciales entre China y EE.UU.
- Impacto de políticas fiscales y monetarias en EE.UU.
- Nivel de valorizaciones muy alto en EE.UU.

## RF INTERNACIONAL: Duración 4 años, cautela con plazos más largos

*“La exposición a la renta fija internacional se implementa a través del Fondo Mutuo Security Deuda Internacional”.*

### Riesgos a considerar:

- Shock al precio del petróleo como consecuencia de conflicto en M. Oriente puede exacerbar presiones inflacionarias.
- Deterioro del mercado laboral con efectos negativos sobre el consumo podría afectar decisión de la Fed.

### RENTA FIJA INTERNACIONAL:

Producto del conflicto en el Medio Oriente, el mercado ha reaccionado presionando las tasas de interés de plazos largos al alza, en parte explicados por una expectativa de mayor gasto fiscal de los gobiernos. Por otro lado, producto del alza en la expectativa de la inflación mundial, los Bancos Centrales han tenido que reconocer un escenario más adverso, descartando en su mayoría la posibilidad de políticas monetarias más expansivas. En este sentido, es que recomendamos mantener un portafolio con duración en torno a los 4 años, manteniendo cautela respecto a plazos más largos, combinando deuda corporativa latinoamericana con deuda corporativa high yield e investment grade de EE.UU..

# Recomendación

## Activos Alternativos

### ACTIVOS ALTERNATIVOS: Revisión ante eventos de mercado

#### Crédito Privado y Mercado

Durante las últimas semanas, hemos seguido viendo titulares sobre el mercado de deuda privada y los fondos que invierten en este tipo de activos. Es importante diferenciar dos temáticas distintas de estos fondos.

- **Impacto de la IA en las empresas:** El crédito privado como industria tiene una exposición cercana al 20% a software, siendo uno de los principales sectores. Sin embargo, aún es muy temprano para dilucidar que empresas tenderán a ser afectadas por la disrupción de la IA. En resumen, a nivel fundamental, no hay cambios relevantes en la calidad de la cartera.
  - **Fondos BICE:** Los fondos BICE Deuda Privada y BICE Private Credit son administrados por gestores de primer nivel, que tienen foco en originar préstamos a empresas de calidad. En software, la exposición es aproximadamente 9% y 15% respectivamente, a empresas con contratos y que prestan servicios críticos a sus clientes.
- **Rescates de fondos Semi Líquidos de deuda:** Los principales titulares han sido por los flujos de rescate que grandes gestores han enfrentado en los últimos meses. Sin embargo, hasta el momento, todos los grandes partícipes han cumplido con los compromisos contractuales de sus fondos
  - **Fondos BICE:** ambos fondos han mantenido flujos netos positivos durante el 1Q26, es decir, más aportes que rescates. Importante que estos fondos mantienen una capa de liquidez en su cartera, y tienen foco en proteger la calidad de la cartera.



En resumen, como BICE seguimos viendo estabilidad en los fondos con los que trabajamos. Somos conscientes del ruido de mercado, por lo que estamos muy encima de la evolución del mercado y de como van cambiando los flujos.

# Recomendación Activos Alternativos

## CONSIDERACIONES

- **Premio por iliquidez:** Al ser activos con menor liquidez que los activos tradicionales, estos entregan un premio (mayores retornos) producto de esto.
- **Manejo activo:** A diferencia de la inversión en Mercados de Capitales, los gestores de Alternativos se involucran activamente en las inversiones que ejecutan.
- **Descorrelación:** Pueden comportarse de manera distinta a los activos tradicionales, optimizando el efecto de diversificación de la cartera.

## ESTRATEGIAS RECOMENDADAS DENTRO DE PORTAFOLIOS

Estrategia	Detalle	Fondo BICE	Perfiles en los que se recomienda
 <b>Private Equity</b>	Participación accionaria en empresas que no transan en mercados públicos (acciones) buscando una gestión activa	BICE Alternativos FI.	Conservador, Moderado y Agresivo
 <b>Deuda Privada</b>	Préstamos directos a empresa en instrumentos que no transan en mercados públicos (bonos)	BICE Deuda Privada FI./BICE Private Debt FI.	Conservador, Moderado y Agresivo
 <b>Real Assets</b>	Inversión en activos inmobiliarios, infraestructura y recursos naturales	BICE Rentas Inmob. Global FI.	Balanceado

# Productos Recomendados

Revisa la recomendación que tenemos según tu perfil de inversionista, considerando un horizonte de inversión de al menos 12 meses.

## Portafolio de Fondos

### ¿Para quién es?

- Quiere sentirse partícipe en la estrategia o decisiones de inversión.
- Tiene tiempo y ganas de estar involucrado
- Busca un mayor control sobre su cartera, participando activamente en la asignación de activos.



### Portafolio Agresivo

<b>RENDA VARIABLE</b>	<b>70,5%</b>
RVI FM Security Global	<b>55,5%</b>
RVI FM Security Latam	<b>2,5%</b>
RVL FM Security Index Fund S&P/ CLX IPSA	<b>12,5%</b>
<b>RENDA FIJA</b>	<b>19,5%</b>
RFI FM Security Deuda Internacional	<b>10,0%</b>
RFL FM Security Corporativo	<b>9,5%</b>
<b>ALTERNATIVOS</b>	<b>10,0%</b>
ALT BICE Alternativos FI.	<b>7,0%</b>
ALT BICE Private Credit FI./BICE Deuda Privada FI.*	<b>3,0%</b>

Perfil Agresivo: Prefieres asumir más riesgos para lograr mayores ganancias. Buscas más rentabilidad, asumiendo los riesgos que esto conlleva.



### Portafolio Balanceado

<b>RENDA VARIABLE</b>	<b>48,5%</b>
RVI FM Security Global	<b>33,5%</b>
RVI FM Security Latam	<b>2,5%</b>
RVL FM Security Index Fund S&P/ CLX IPSA	<b>12,5%</b>
<b>RENDA FIJA</b>	<b>41,5%</b>
RFI FM Security Deuda Internacional	<b>10,0%</b>
RFL FM Security Corporativo	<b>31,5%</b>
<b>ALTERNATIVOS</b>	<b>10,0%</b>
ALT BICE Alternativos FI.	<b>4,0%</b>
ALT BICE Private Credit FI./BICE Deuda Privada FI.*	<b>4,0%</b>
ALT BICE Rentas Inmobiliarias Global FI.	<b>2,0%</b>

Perfil Moderado: Prefieres mantener un equilibrio entre rentabilidad y seguridad, asumes riesgos moderados para aumentar tus ganancias.



### Portafolio Conservador

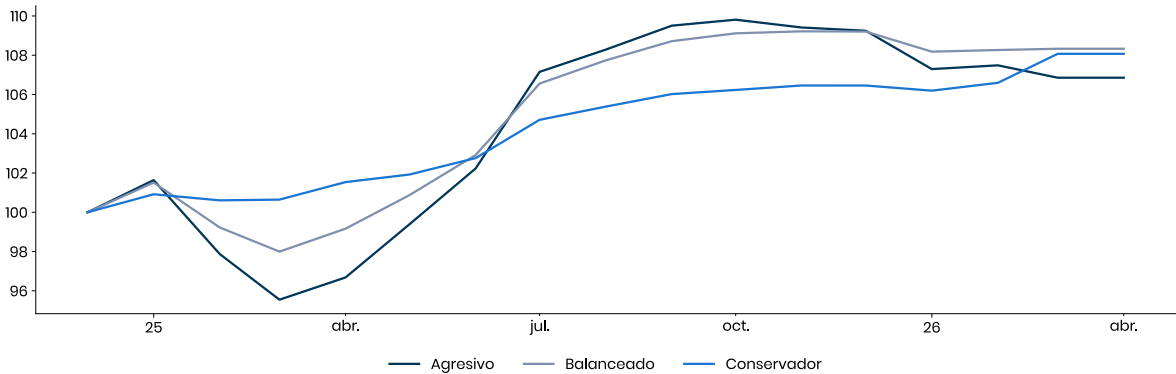
<b>RENDA VARIABLE</b>	<b>12,5%</b>
RVI FM Security Global	<b>7,5%</b>
RVL FM Security Index Fund S&P/ CLX IPSA	<b>5,0%</b>
<b>RENDA FIJA</b>	<b>77,5%</b>
RFI FM Security Deuda Internacional	<b>7,5%</b>
RFL FM Security Gold	<b>70,0%</b>
<b>ALTERNATIVOS</b>	<b>10,0%</b>
ALT BICE Alternativos FI.	<b>3,0%</b>
ALT BICE Private Credit FI./BICE Deuda Privada FI.*	<b>7,0%</b>

Perfil Conservador: Te importa la seguridad y prefieres una rentabilidad estable, sin exponerte demasiado a variaciones en el tiempo.

- \*BICE Private Debt FI./BICE Deuda Privada FI.: Para clientes que buscan una distribución periódica de flujos, recomendamos invertir en el FI BICE Deuda Privada. Para clientes que buscan acumulación, recomendamos invertir en el FI BICE Private Credit.

# Evolución histórica de los portafolios

## MOVIMIENTO DE LOS PORTAFOLIOS POR PERFIL



## RENTABILIDADES HISTÓRICAS

	Marzo	Año a la fecha	2025	1 año
Conservador	1.39%	1.52%	6.46%	7.38%
Balanceado	0.06%	-0.80%	9.21%	10.55%
Agresivo	-0.59%	-2.19%	9.25%	11.83%

## MÉTRICAS HISTÓRICAS DE RETORNO Y RIESGO

	Retorno promedio mensual (a)	Volatilidad (a)	Retorno del mejor mes del período	Retorno del peor mes del período	Nº de meses con retornos positivos	Nº de meses con retornos negativos
Conservador	6.25%	2.08%	1.90%	-0.31%	12	3
Balanceado	6.53%	4.95%	3.54%	-2.25%	11	4
Agresivo	5.58%	7.50%	4.81%	-3.71%	9	6

(a) anualizado

Período de Tiempo: 01-01-2025 al 27-03-2026.

Para el cálculo de los portafolios se utilizan series clásicas o liquidez para los fondos recomendados.

# Proyecciones Principales Variables

PROYECCIONES ECONÓMICAS								
Actividad Local	2019	2020	2021	2022	2023	2024	2025	2026E
PIB	0.6%	-6.1%	11.3%	2.2%	0.5%	2.6%	2.3%	2.7%
<b>Precios</b>								
Inflación IPC (YoY)	2.6%	3.0%	3.0%	7.2%	12.8%	4.5%	3.5%	3.5%
Tipo de Cambio Nominal (fdp)	682	770	735	850	892	982	910	880
<b>Tasas de Interés</b>								
Tasa de Política Monetaria (fdp)	2.75%	1.75%	0.50%	4.00%	11.25%	5.00%	4.50%	4.25%
BTU-10 (fdp)	1.54%	0.32%	-0.20%	2.25%	1.70%	2.36%	2.33%	2.00%
BTP-10 (fdp)	4.23%	3.14%	2.65%	5.48%	5.30%	5.70%	5.42%	5.30%
<b>Mercado Laboral</b>								
Tasa de Desempleo (Prom)	7.0%	7.0%	10.8%	9.0%	8.7%	8.5%	8.5%	8.4%
<b>Indicadores Internacionales</b>								
Crecimiento Global (PPP)	2.9%	-2.7%	6.6%	3.6%	3.3%	3.2%	2.9%	3.0%
Tasa Reserva Federal de EE.UU. (fdp)	1.75%	0.25%	0.25%	4.50%	5.50%	4.50%	3.75%	3.50%
Treasury-10 (fdp)	1.9%	0.9%	1.5%	3.6%	4.0%	4.4%	4.2%	4.3%
Cobre (US\$/lb) (fdp)	272	280	423	380	381	405	568	550
Petróleo (US\$/barril) (fdp)	60	47	72	77	72	70	57	75

# Glosario

EN EL SIGUIENTE LISTADO ENCONTRARÁS CONCEPTOS Y SIGLAS CLAVE QUE FACILITARÁN LA LECTURA DE NUESTROS INFORMES MENSUALES, PARA QUE COMPRENDAS DE MEJOR MANERA LOS PRINCIPALES HECHOS DE LOS MERCADOS Y NUESTRA ESTRATEGIA DE INVERSIÓN.

**IPC:** Índice de Precios al Consumidor, el cual mide la variación de precios de una canasta fija de bienes y servicios de un hogar urbano.

**PIB:** Producto Interno Bruto, el cual corresponde al valor monetario de la producción de bienes y servicios de demanda final de una región durante un periodo determinado de tiempo.

**Imacec:** Indicador Mensual de Actividad Económica, el cual corresponde a un estimación que resume la actividad de distintos sectores económicos en un determinado mes.

**TPM:** Tasa de Política Monetaria, la cual es modificada por los Bancos Centrales para lograr el objetivo de inflación previamente definido.

**IPoM:** Informe de Política Monetaria, es un informe que publica el Banco Central de Chile de forma trimestral, el cual contiene diferentes análisis de la economía.

**BCCh:** Banco Central de Chile, autoridad monetaria que determina, entre otras cosas, los estímulos fiscales y las tasas de interés de Chile.

**BCE:** Banco Central Europeo, autoridad monetaria de la Euro Zona que determina, entre otras cosas, los estímulos fiscales y las tasas de interés.

**BoJ:** Banco Central de Japón, ente encargado de la política monetaria japonesa.

**Fed:** Sistema de la Reserva Federal, el banco central de EE.UU. Conjunto de órganos encargados de salvaguardar el poder adquisitivo de su moneda, preservar el pleno empleo y valer por la estabilidad de su sistema bancario. Su principal herramienta es la tasa de interés objetivo.

**PMI:** Indicador macroeconómico que intenta reflejar la situación económica de un país a través de una encuesta que se realiza a los gestores de compras de las empresas más representativas del país.

**FMI:** Fondo Monetario Internacional, institución internacional que busca fomentar la cooperación monetaria internacional; facilitar la expansión y el crecimiento equilibrado del comercio internacional; fomentar la estabilidad cambiaria; contribuir a establecer un sistema multilateral de pagos para las transacciones corrientes entre los países miembros y eliminar las restricciones cambiarias que dificulten la expansión del comercio mundial.

**High Yield:** Alto rendimiento, es la deuda corporativa (bonos) cuya calificación es inferior a BBB.

**Investment Grade:** Grado de inversión, es la deuda corporativa de empresas de países desarrollados cuya calificación es BBB o superior.

**Treasury (Bonos del Tesoro):** Títulos de deuda emitidos por el Departamento del Tesoro y otras agencias federales de los Estados Unidos. Los de menor vencimiento (un año o menos) se denominan Treasury Bills, los de mediano plazo (de dos a diez años) son llamados Treasury Notes y, por último, los de mayor plazo (más de 10 años) son denominados Treasury Bonds.

**WTI:** West Texas Intermediate o Texas Light Sweet, es un tipo de petróleo que se extrae en Texas (Estados Unidos). El precio del petróleo WTI es utilizado como referencia en el mercado norteamericano.

**BRENT:** Petróleo Brent, es un tipo de petróleo que se extrae principalmente del Mar del Norte. Marca la referencia en los mercados europeos.

Este informe ha sido elaborado sólo con el objeto de proporcionar información a los clientes de Inversiones Security. Este informe no es una solicitud, ni una oferta para comprar o vender acciones, bonos u otros instrumentos mencionados en el mismo relacionados con las empresas o el mercado que en él se mencionan. Esta información y aquella en que está basada han sido obtenidas en base a información pública de fuentes que en nuestro mejor saber y entender parecen confiables. Sin embargo, esto no garantiza que ellas sean exactas ni completas. Las proyecciones y estimaciones que se presentan en este informe han sido elaboradas con las mejores herramientas disponibles, pero ello no garantiza que las mismas se cumplan. Todas las opiniones y expresiones contenidas en este informe pueden ser modificadas en cualquier tiempo sin previo aviso. Banco BICE y/o cualquiera sociedad o persona relacionada con ella y sus accionistas controladores pueden en todo momento tener inversiones a corto o largo plazo en cualquiera de los instrumentos mencionados en este informe o relacionados con la o las empresas o el mercado que en él se mencionan y pueden comprar o vender esos mismos instrumentos. Inversiones Security puede recomendar eventualmente compras y/o ventas de acciones incluidas en los portafolios recomendados para posiciones de trading. Las proyecciones y estimaciones presentadas en este informe no deben ser la única base para la adopción de una adecuada decisión de inversión y cada inversionista debe efectuar su propia evaluación en función de su situación personal, estrategia de inversión, tolerancia al riesgo, situación impositiva, etc. El resultado de cualquiera operación financiera realizada con el apoyo de este informe es de exclusiva responsabilidad de la persona que la realiza. Los valores y emisores extranjeros a que se pueda hacer referencia en este informe no se encuentran inscritos en el Registro de Valores a cargo de la Comisión para el Mercado Financiero de nuestro país y no le son aplicables las leyes y normativa que regulan el mercado de valores nacional. En consecuencia, es responsabilidad exclusiva de los inversionistas informarse previamente respecto de dichos valores y emisores extranjeros antes de adoptar cualquier decisión de inversión. La frecuencia de la publicación de los informes, si la hubiere, queda a discreción de Inversiones Security. Se prohíbe citar o reproducir en forma total o parcial este informe sin la autorización expresa previa de Inversiones Security. Las personas que efectúan recomendaciones en este informe podrían mantener para sí los mismos instrumentos financieros sobre los cuales versa la recomendación. Con el objeto de prevenir Conflictos de Interés entre Inversiones Security o sus colaboradores y los emisores recomendados por este informe, se deja constancia que las transacciones bursátiles que realicen los colaboradores de BICECORP S.A. y de sus filiales, se encuentran reguladas por el “Manual para transacciones de acciones y otros valores de BICECORP S.A. y sus Filiales.

