



# Informe Mensual Estrategia de Inversión

---

MAYO 2026

**INVERSIONES**

**security**

de **BICE**

# Estrategia de Inversión

## CONFLICTO EN MEDIO ORIENTE Y RECOMENDACIONES DE MEDIANO PLAZO

### Últimos eventos en los mercados

El conflicto en el Medio Oriente se ha mantenido como una fuente relevante de incertidumbre durante los últimos meses, con episodios de escalada y avances parciales por la vía diplomática. Si bien han surgido señales de negociación, aún no se alcanza un acuerdo definitivo, lo que mantiene la tensión en los mercados y disrupción en la oferta de materias primas. En este contexto, el precio del petróleo se ha mantenido en niveles elevados, en torno a los USD 100 por barril, con fluctuaciones ante cambios en expectativas de negociación.

En cuanto a los bancos centrales, estos han debido ajustar sus expectativas de inflación y crecimiento, adoptado una postura de mayor cautela ante una incertidumbre que persiste. Mientras, las bolsas accionarias registraron fuertes recuperaciones. Esto último, estuvo en parte impulsado por las señales de negociación del conflicto, pero también gracias a las correcciones al alza en estimaciones de utilidades, donde el impulso de la adopción de nuevas tecnologías continúa en paralelo y sin mayores repercusiones del conflicto.

### ¿Cuál es nuestra recomendación?

Debido a que continúa el conflicto en Medio Oriente, manteniendo la incertidumbre en los mercados, pero a su vez, los fundamentales de las bolsas han mejorado en su mayoría, recomendamos mantener la exposición sugerida de los últimos 2 meses. En concreto, seguimos con una mirada de portafolio que mantiene un sesgo positivo por la renta variable, favoreciendo bolsas de países emergentes, incluyendo Chile, versus desarrollados. En cuanto a la renta fija, hoy se encuentra financiando parte de la mayor exposición en renta variable dentro del portafolio. De todas formas, vemos que para el ámbito local los próximos registros de inflación entregarían atractivos devengos para la deuda en UF, mientras que para la deuda en pesos se estaría dando un mayor espacio de recuperación una vez se resuelva el conflicto. Finalmente, en la renta fija internacional mantenemos el sesgo a la deuda high yield y emergente corporativa, con duración del portafolio cercano a 4 años.

## POSICIONAMIENTO POR CLASE DE ACTIVO

	Subponderar	Neutral	Sobreponderar
	--	=	+
	---	-	++
<b>Renta Variable</b>			●
Renta Variable Internacional		●	
Renta Variable Nacional			●
<b>Renta Fija</b>			
Renta Fija Internacional		●	
Renta Fija Nacional			●
<b>Activos Alternativos</b>		●	

# Escenario económico

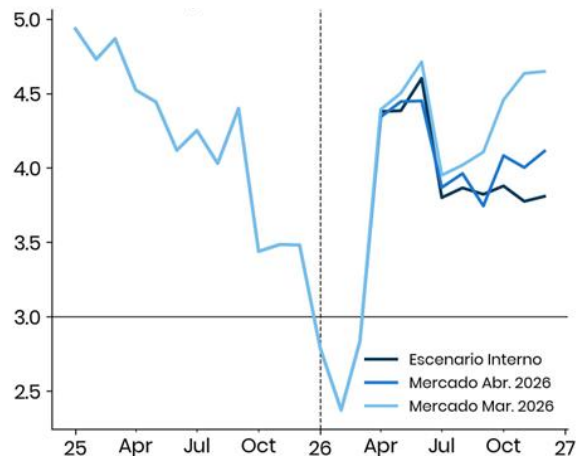
## LOCAL: Actividad moderada y riesgos inflacionarios

### Resumen último mes

La actividad ha mostrado debilidad a inicios de año, reflejando una pérdida de impulso del comercio. Así, la expectativa de crecimiento del PIB del primer trimestre fue ajustada a la baja a 0,5%, con una actividad que seguiría mostrando un crecimiento acotado hacia adelante. Para el año esperamos un 2,7%, con sesgo a la baja.

La inflación de marzo sorprendió al alza (1,0% mensual), impulsada por componentes volátiles. Tras el alza en precios de combustibles, elevamos nuestras proyecciones de inflación para abril y mayo a 1,6% y 0,2%, respectivamente. Así, proyectamos un cierre de año en torno a 3,8% y un espacio acotado para recortes de la TPM.

### Chile: Expectativas de inflación (a/a, %)



Fuente: INE, ICAP, BICE.

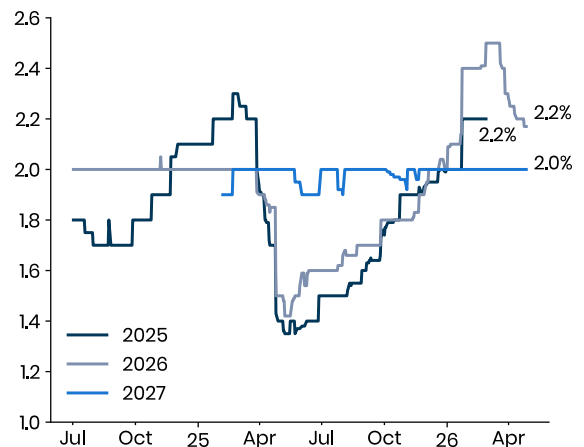
## INTERNACIONAL: Expectativas de crecimiento deteriorándose

### Resumen último mes

A raíz del conflicto en Medio Oriente, el escenario macro global se ha vuelto más desafiante, con el alza del petróleo reintroduciendo presiones inflacionarias y complejizando el panorama para bancos centrales.

En EE.UU., las expectativas de crecimiento han sido revisadas a la baja a 2,2%, aunque aún por sobre su nivel potencial. En la Eurozona, el shock eleva la inflación y los riesgos de bajo crecimiento en una economía ya debilitada. China, en tanto, creció 5% en el primer trimestre, impulsado por el sector externo, aunque con una pérdida de impulso hacia marzo, manteniendo dudas sobre la solidez de la demanda interna.

### EE. UU: Expectativas de crecimiento PIB



Fuente: Bloomberg, BICE.

# Perspectivas para Bancos Centrales

## BCCh: Mayor cautela en un escenario aún incierto

El Consejo del Banco Central de Chile decidió de forma unánime mantener su tasa de política monetaria en 4,5% en su reunión de abril. Lo anterior estuvo en línea con el consenso, que anticipaba una postura de cautela ante el actual escenario de alta incertidumbre.

Fecha	Dato	Efectivo	Esperado	Anterior
28-04-2026	Decisión TPM	4,5%	4,5%	4,5%
16-06-2026	Decisión TPM	-	4,5%	4,5%

Valor esperado corresponde a consenso de Bloomberg.  
Fuente: Bloomberg, BICE Inversiones.

En el comunicado las autoridades enfatizaron que el escenario internacional esta siendo más adverso que el previsto en el IPoM de marzo, con alta incertidumbre, lo que justificó un tono más cauto de parte del Consejo. En este contexto, esto implica una mayor cautela para las próximas lecturas de inflación, donde las cifras de inflación de abril y mayo serán claves para la decisión de política monetaria de junio y el nuevo escenario a presentar en el IPoM de dicho mes.

En actividad destacaron la contracción de la economía en los primeros meses del año, atribuida principalmente a factores de oferta, aunque con señales de desaceleración de la demanda interna. Esto podría moderar parcialmente los riesgos inflacionarios, pero estará sujeto a la dinámica que muestre la inversión en los próximos trimestres.

A nuestro juicio, la decisión refleja un balance de riesgos que sigue justificando cautela. Las recientes sorpresas inflacionarias y la sensibilidad de precios internos a combustibles y tipo de cambio mantienen acotado el espacio para recortes. Si bien los escenarios más extremos del conflicto en Medio Oriente han perdido fuerza y los futuros del petróleo apuntan a menores precios hacia fin de año, la incertidumbre externa sigue elevada ante la falta de una resolución definitiva, lo que sigue condicionando la postura del Banco Central. En contraste, la debilidad de la actividad local parece estar pesando menos en la decisión.

**En esta línea, estimamos que la TPM se mantendría en pausa durante las próximas reuniones. Nuevos recortes dependerán de que se consolide una moderación de las presiones inflacionarias y de que las expectativas permanezcan ancladas en el horizonte de política monetaria y para esto es clave que la propagación del shock hacia otros precios sea muy contenida.**

# Perspectivas para Bancos Centrales

## Fed EE.UU.: Divisiones y expectación ante el cambio de liderazgo

La Fed mantuvo sin cambios la tasa de política monetaria en su encuentro de abril, ubicándola en el rango de 3,5%-3,75%, con un voto disidente. A ello se sumaron otros tres votos en contra de seguir señalando que el próximo movimiento sería un recorte.

Fecha	Dato	Efectivo	Esperado	Anterior
29-04-2026	Decisión TPM	3,75%	3,75%	3,75%
17-06-2026	Decisión TPM	-	3,75%	3,75%

Valor esperado corresponde a consenso de Bloomberg.  
Fuente: Bloomberg, BICE Inversiones.

La atención del mercado se centrará en las señales que entregue el nuevo presidente, Kevin Warsh, respecto de las ideas que ha planteado en el pasado: reducir el tamaño del balance, moderar la comunicación pública y considerar un conjunto más amplio de indicadores económicos.

No obstante, estos cambios requerirán consensos dentro del comité, lo que dificulta anticipar modificaciones rápidas. En este contexto, el mercado mantiene la expectativa de mantención en la tasa, versus los recortes previstos previo a la guerra.

## BCE: La puerta sigue abierta para alzas de tasas

El BCE mantuvo las tasas de interés en 2%, pero dejó abierta la posibilidad de futuras alzas, reafirmando una postura cautelosa frente al aumento de los riesgos inflacionarios. La reciente inflación sorprendió al alza, alcanzando 3% en abril, por encima de lo esperado, impulsada principalmente por el

Fecha	Dato	Efectivo	Esperado	Anterior
30-04-2026	Decisión TPM	2,15%	2,15%	2,15%
11-06-2026	Decisión TPM	-	2,15%	2,15%

Valor esperado corresponde a consenso de Bloomberg.  
Fuente: Bloomberg, BICE Inversiones.

encarecimiento de la energía debido al conflicto en Medio Oriente. Al mismo tiempo, el crecimiento del PIB se moderó a 0,1% en el primer trimestre, por debajo del 0,2% del trimestre anterior, lo que sitúa al BCE en una posición compleja entre inflación y crecimiento.

En este escenario, el BCE parece estar privilegiando el control de la inflación. De todos modos, si bien reconoció un aumento en las expectativas de inflación de corto plazo, destacó que las expectativas de largo plazo permanecen bien ancladas, lo que sugiere que no existe una necesidad inmediata de un ajuste monetario brusco

# MERCADOS

## RENTA VARIABLE: Negociaciones y utilidades impulsan repunte

### Resumen último mes

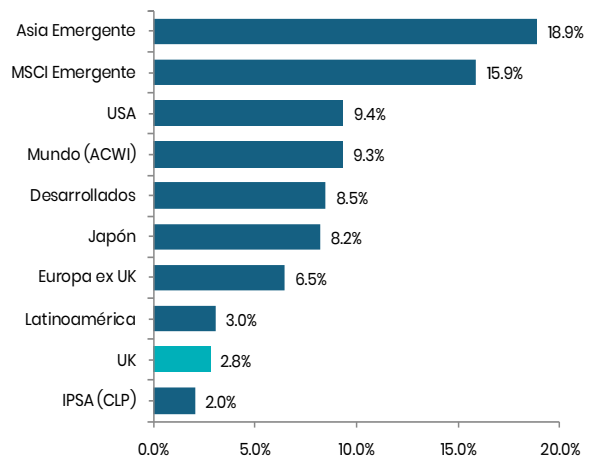
Bolsas recuperaron parte de las caídas observadas durante marzo ante negociaciones entre EE.UU. e Irán, que anticipaban un posible término en el conflicto en el corto plazo.

En este sentido, se dio un repunte mayor en las bolsas de países emergentes, que habían estado más presionadas, sumado a correcciones al alza en expectativas de utilidades de la región.

En cuanto a las bolsas de países desarrollados, destaca EE.UU. luego de un inicio de la temporada de resultados corporativos que ha ido sorprendiendo positivamente a las estimaciones.

Finalmente, la bolsa local no se quedó atrás con el repunte, destacando en mayor medida los sectores de malls y materias primas.

### Principales bolsas accionarias del mundo (USD)



Fuente: Bloomberg, BICE Inversiones.

Datos al 29-04-2026

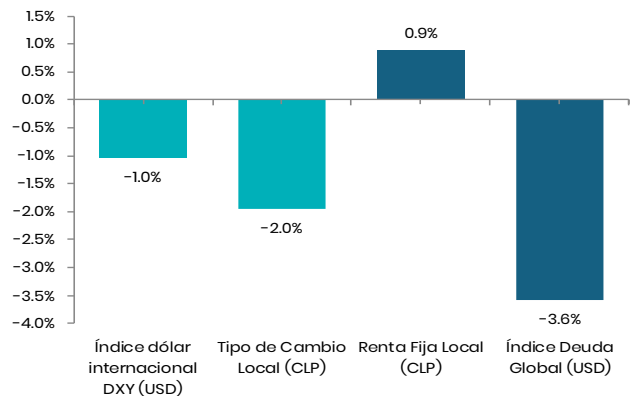
## RENTA FIJA Y MONEDAS: Estabilidad en tasas

### Resumen último mes

A nivel internacional, las tasas más largas, que habían subido de forma importante durante abril, terminaron sin grandes cambios, a pesar de caer a comienzos de mes. De todas formas, ante un mayor optimismo en los mercados, la deuda corporativa tuvo un mejor desempeño que la deuda soberana, destacando la de países emergentes y de high yield.

En el ámbito local, las tasas en UF registraron leves alzas ante leves correcciones en la inflación esperada producto de las señales favorables relacionadas al conflicto en Medio Oriente. De todas formas, todas las categorías terminaron con retornos positivos.

### Movimiento de monedas e índices de renta fija



Fuente: Bloomberg, LVA Índices, BICE Inversiones

\*Renta Fija Local corresponde al promedio de fondos de la industria chilena, en pesos y UF, con inversiones en plazos superiores a 365.

\*Índice de Deuda Global, corresponde al índice Bloomberg Global Aggregate Total Return.

Datos al 28-04-2026

# Panorama Activos Locales

## RV LOCAL: Recomendamos una gestión activa

### RENTA VARIABLE LOCAL:

Mantenemos el sesgo positivo en la bolsa local, que, si bien registró alzas durante abril, aún se mantiene con valorizaciones razonables. De todas formas, consideramos necesario ser selectivos, debido al escenario actual, por lo que en ese sentido el sector financiero podría ayudar a compensar el deterioro en empresas del sector de consumo. Por otro lado, de avanzar el plan de reconstrucción, que incluye medidas que favorecerían a la bolsa, podría darse un impulso adicional en los mercados, ya que no se encontraría internalizado en precios.

*“Para exponernos al mercado local, lo hacemos a través del Fondo Mutuo Security Index Fund S&P/CLX IPSA”.*

### Riesgos a considerar:

- Deterioro adicional en el panorama internacional por conflicto en Medio Oriente o guerra comercial.
- Contexto político: Dificultad para lograr consensos políticos en los aspectos clave que permitan impulsar la inversión.

## RF LOCAL: Atractivo devengo de la UF en escenario inflacionario

*“Para la renta fija nacional tenemos exposición a través del Fondo Mutuo Security Gold y Fondo Mutuo Security Corporativo”.*

### Riesgos a considerar:

- La inflación podría mantener una mayor persistencia dificultando que el Banco Central baje su tasa de política monetaria.
- Dificultad en negociaciones parlamentarias frente a acuerdos sobre esquema tributario, entre otros, dada la nueva configuración en el Congreso.

### RENTA FIJA LOCAL:

Ante un rápido traspaso de los precios del petróleo internacional hacia los combustibles locales, la inflación del corto plazo está enfrentando un alza relevante. Así, marzo anotó un alza de 1,0% y abril se acercará a 1,6%, por lo que los próximos registros de inflación entregarían atractivos devengos para la deuda en UF, mientras que para la deuda en pesos se estaría dando un mayor espacio de recuperación una vez se resuelva el conflicto. Por otra parte, el Banco Central mantendría su TPM en los próximos meses.

Para el mediano plazo, con el ajuste fiscal, habría espacio para caída en las tasas de interés, por lo que mantenemos una leve mayor exposición en duración.

# Panorama Activos Internacionales

## RV INTERNACIONAL: Favorecemos bolsas emergentes

### RENTA VARIABLE INTERNACIONAL:

Continuamos viendo mayor valor en las bolsas de países emergentes, las que destacaron durante abril. En particular, las bolsas de Asia emergente registraron correcciones al alza en la expectativa de utilidades, a pesar de continuar el conflicto en Medio Oriente. Mientras las bolsas de América Latina mantienen un atractivo en valorizaciones, con países de la región que gozan de un escenario favorable por el alza de las materias primas. En cuando a las bolsas de países desarrollados, consideramos que EE.UU. tendría un mayor atractivo versus Europa y Japón.

*“La exposición a la renta variable Internacional en nuestros portafolios es a través del Fondo Mutuo Security Global y Fondo Mutuo Security Latam”.*

### Riesgos a considerar:

- Intensificación en tensiones geopolíticas, en particular conflicto en M. Oriente.
- Aumento de tensiones comerciales entre China y EE.UU.
- Impacto de políticas fiscales en EE.UU.
- Aumento presiones inflacionarias que obliga a bancos centrales a ser más agresivos.

## RF INTERNACIONAL: Preferencia por deuda high yield en EE.UU.

*“La exposición a la renta fija internacional se implementa a través del Fondo Mutuo Security Deuda Internacional”.*

### Riesgos a considerar:

- Shock al precio del petróleo como consecuencia de conflicto en M. Oriente puede exacerbar presiones inflacionarias.
- Deterioro del mercado laboral con efectos negativos sobre el consumo podría afectar decisión de la Fed.

### RENTA FIJA INTERNACIONAL:

Al igual que en las bolsas, abril terminó con un mejor rendimiento en la categoría de renta fija como un todo. Lo anterior, ante menor presión al alza en los plazos más largos de las tasas de interés y mejor apetito por riesgo ante señales de negociación en el Medio Oriente. De todas formas, mantenemos un sesgo hacia deuda high yield en EE.UU. y emergente corporativa, lo que se compensa en parte por una mejor exposición en la deuda con grado de inversión de EE.UU., manteniendo la duración del portafolio en torno a los 4 años.

# Recomendación

## Activos Alternativos

### ACTIVOS ALTERNATIVOS: Venture Capital

Los tipos de estrategia como venture capital y growth equity permiten participar en empresas innovadoras en fases de expansión, cuando ya han validado su modelo de negocio, pero aún tienen un importante potencial de crecimiento. Esta clase de activo suele beneficiarse de megatendencias estructurales como la digitalización, la inteligencia artificial y los cambios tecnológicos de largo plazo, en inversiones como SpaceX, Anthropic y Anduril. A diferencia de los mercados públicos, estas inversiones se caracterizan por horizontes más largos, menor liquidez y una mayor dispersión de resultados. Por ello, la diversificación y la selección de gestores son elementos clave en la construcción de retornos ajustados por riesgo. En este contexto, el acceso disciplinado y escalonado resulta fundamental.

### BICE Venture Capital



**BICE Venture Capital**, invierte junto a StepStone, uno de los mayores inversores en mercados privados y venture capital a nivel global, el fondo extranjero está diseñado para ofrecer una exposición diversificada a esta clase de activo, combinando inversiones secundarias, directas y primarias, con énfasis en compañías más maduras dentro del ecosistema de innovación. Este enfoque busca reducir algunos de los riesgos clásicos del venture capital, como la curva J y la alta incertidumbre en etapas tempranas. La estructura evergreen del fondo permite una gestión más dinámica del capital, manteniendo una cartera amplia por sectores, geografías y gestores. De este modo, el fondo cumple un rol complementario dentro de un portafolio de largo plazo, aportando acceso a crecimiento estructural con un enfoque prudente en construcción de cartera.

# Recomendación Activos Alternativos

## CONSIDERACIONES

- **Premio por iliquidez:** Al ser activos con menor liquidez que los activos tradicionales, estos entregan un premio (mayores retornos) producto de esto.
- **Manejo activo:** A diferencia de la inversión en Mercados de Capitales, los gestores de Alternativos se involucran activamente en las inversiones que ejecutan.
- **Descorrelación:** Pueden comportarse de manera distinta a los activos tradicionales, optimizando el efecto de diversificación de la cartera.

## ESTRATEGIAS RECOMENDADAS DENTRO DE PORTAFOLIOS

Estrategia	Detalle	Fondo BICE	Perfiles en los que se recomienda
 <b>Private Equity</b>	Participación accionaria en empresas que no transan en mercados públicos (acciones) buscando una gestión activa	BICE Alternativos FI.	Conservador, Moderado y Agresivo
 <b>Deuda Privada</b>	Préstamos directos a empresa en instrumentos que no transan en mercados públicos (bonos)	BICE Deuda Privada FI./BICE Private Debt FI.	Conservador, Moderado y Agresivo
 <b>Real Assets</b>	Inversión en activos inmobiliarios, infraestructura y recursos naturales	BICE Rentas Inmob. Global FI.	Balanceado

# Productos Recomendados

Revisa la recomendación que tenemos según tu perfil de inversionista, considerando un horizonte de inversión de al menos 12 meses.

## Portafolio de Fondos

### ¿Para quién es?

- Quiere sentirse partícipe en la estrategia o decisiones de inversión.
- Tiene tiempo y ganas de estar involucrado
- Busca un mayor control sobre su cartera, participando activamente en la asignación de activos.



### Portafolio Agresivo



### Portafolio Balanceado



### Portafolio Conservador

<b>RENDA VARIABLE</b>	<b>70,5%</b>
RVI FM Security Global	<b>55,5%</b>
RVI FM Security Latam	<b>2,5%</b>
RVL FM Security Index Fund S&P/ CLX IPSA	<b>12,5%</b>
<b>RENDA FIJA</b>	<b>19,5%</b>
RFI FM Security Deuda Internacional	<b>10,0%</b>
RFL FM Security Corporativo	<b>9,5%</b>
<b>ALTERNATIVOS</b>	<b>10,0%</b>
ALT BICE Alternativos FI.	<b>7,0%</b>
ALT BICE Private Credit FI./BICE Deuda Privada FI.*	<b>3,0%</b>

<b>RENDA VARIABLE</b>	<b>48,5%</b>
RVI FM Security Global	<b>33,5%</b>
RVI FM Security Latam	<b>2,5%</b>
RVL FM Security Index Fund S&P/ CLX IPSA	<b>12,5%</b>
<b>RENDA FIJA</b>	<b>41,5%</b>
RFI FM Security Deuda Internacional	<b>10,0%</b>
RFL FM Security Corporativo	<b>31,5%</b>
<b>ALTERNATIVOS</b>	<b>10,0%</b>
ALT BICE Alternativos FI.	<b>4,0%</b>
ALT BICE Private Credit FI./BICE Deuda Privada FI.*	<b>4,0%</b>
ALT BICE Rentas Inmobiliarias Global FI.	<b>2,0%</b>

<b>RENDA VARIABLE</b>	<b>12,5%</b>
RVI FM Security Global	<b>7,5%</b>
RVL FM Security Index Fund S&P/ CLX IPSA	<b>5,0%</b>
<b>RENDA FIJA</b>	<b>77,5%</b>
RFI FM Security Deuda Internacional	<b>7,5%</b>
RFL FM Security Gold	<b>70,0%</b>
<b>ALTERNATIVOS</b>	<b>10,0%</b>
ALT BICE Alternativos FI.	<b>3,0%</b>
ALT BICE Private Credit FI./BICE Deuda Privada FI.*	<b>7,0%</b>

Perfil Agresivo: Prefieres asumir más riesgos para lograr mayores ganancias. Buscas más rentabilidad, asumiendo los riesgos que esto conlleva.

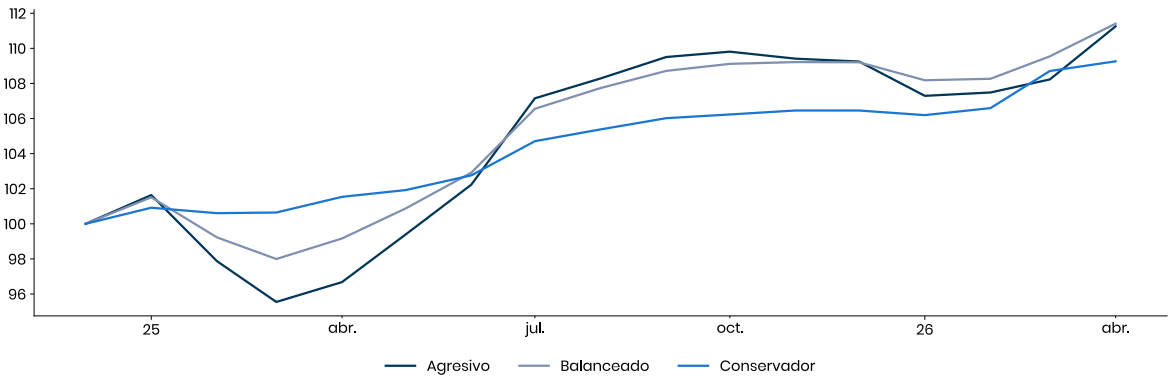
Perfil Moderado: Prefieres mantener un equilibrio entre rentabilidad y seguridad, asumes riesgos moderados para aumentar tus ganancias.

Perfil Conservador: Te importa la seguridad y prefieres una rentabilidad estable, sin exponerte demasiado a variaciones en el tiempo.

- \*BICE Private Debt FI./BICE Deuda Privada FI.: Para clientes que buscan una distribución periódica de flujos, recomendamos invertir en el FI BICE Deuda Privada. Para clientes que buscan acumulación, recomendamos invertir en el FI BICE Private Credit.

# Evolución histórica de los portafolios

## MOVIMIENTO DE LOS PORTAFOLIOS POR PERFIL



## RENTABILIDADES HISTÓRICAS

	Abril	Año a la fecha	2025	1 año
Conservador	0.66%	2.63%	6.46%	7.77%
Balanceado	2.18%	2.01%	9.21%	12.87%
Agresivo	3.39%	1.83%	9.25%	15.74%

## MÉTRICAS HISTÓRICAS DE RETORNO Y RIESGO

	Retorno promedio mensual (a)	Volatilidad (a)	Retorno del mejor mes del período	Retorno del peor mes del período	Nº de meses con retornos positivos	Nº de meses con retornos negativos
Conservador	6.80%	2.27%	1.98%	-0.31%	13	3
Balanceado	8.60%	4.97%	3.54%	-2.25%	12	4
Agresivo	8.73%	7.59%	4.81%	-3.71%	11	5

(a) anualizado

Período de Tiempo: 01-01-2025 al 28-04-2026.

Para el cálculo de los portafolios se utilizan series clásicas o liquidez para los fondos recomendados.

# Proyecciones Principales Variables

PROYECCIONES ECONÓMICAS								
Actividad Local	2019	2020	2021	2022	2023	2024	2025	2026E
PIB	0.6%	-6.1%	11.3%	2.2%	0.5%	2.6%	2.3%	2.7%
<b>Precios</b>								
Inflación IPC (YoY)	2.6%	3.0%	3.0%	7.2%	12.8%	4.5%	3.5%	3.8%
Tipo de Cambio Nominal (fdp)	682	770	735	850	892	982	910	880
<b>Tasas de Interés</b>								
Tasa de Política Monetaria (fdp)	2.75%	1.75%	0.50%	4.00%	11.25%	5.00%	4.50%	4.25%
BTU-10 (fdp)	1.54%	0.32%	-0.20%	2.25%	1.70%	2.36%	2.33%	2.00%
BTP-10 (fdp)	4.23%	3.14%	2.65%	5.48%	5.30%	5.70%	5.42%	5.30%
<b>Mercado Laboral</b>								
Tasa de Desempleo (Prom)	7.0%	7.0%	10.8%	9.0%	8.7%	8.5%	8.5%	8.4%
<b>Indicadores Internacionales</b>								
Crecimiento Global (PPP)	2.9%	-2.7%	6.6%	3.6%	3.3%	3.2%	2.9%	3.0%
Tasa Reserva Federal de EEUU. (fdp)	1.75%	0.25%	0.25%	4.50%	5.50%	4.50%	3.75%	3.50%
Treasury-10 (fdp)	1.9%	0.9%	1.5%	3.6%	4.0%	4.4%	4.2%	4.3%
Cobre (US\$/lb) (fdp)	272	280	423	380	381	405	568	550
Petróleo (US\$/barril) (fdp)	60	47	72	77	72	70	57	75

# Glosario

EN EL SIGUIENTE LISTADO ENCONTRARÁS CONCEPTOS Y SIGLAS CLAVE QUE FACILITARÁN LA LECTURA DE NUESTROS INFORMES MENSUALES, PARA QUE COMPRENDAS DE MEJOR MANERA LOS PRINCIPALES HECHOS DE LOS MERCADOS Y NUESTRA ESTRATEGIA DE INVERSIÓN.

**IPC:** Índice de Precios al Consumidor, el cual mide la variación de precios de una canasta fija de bienes y servicios de un hogar urbano.

**PIB:** Producto Interno Bruto, el cual corresponde al valor monetario de la producción de bienes y servicios de demanda final de una región durante un periodo determinado de tiempo.

**Imacec:** Indicador Mensual de Actividad Económica, el cual corresponde a un estimación que resume la actividad de distintos sectores económicos en un determinado mes.

**TPM:** Tasa de Política Monetaria, la cual es modificada por los Bancos Centrales para lograr el objetivo de inflación previamente definido.

**IPoM:** Informe de Política Monetaria, es un informe que publica el Banco Central de Chile de forma trimestral, el cual contiene diferentes análisis de la economía.

**BCCh:** Banco Central de Chile, autoridad monetaria que determina, entre otras cosas, los estímulos fiscales y las tasas de interés de Chile.

**BCE:** Banco Central Europeo, autoridad monetaria de la Euro Zona que determina, entre otras cosas, los estímulos fiscales y las tasas de interés.

**BoJ:** Banco Central de Japón, ente encargado de la política monetaria japonesa.

**Fed:** Sistema de la Reserva Federal, el banco central de EE.UU. Conjunto de órganos encargados de salvaguardar el poder adquisitivo de su moneda, preservar el pleno empleo y valer por la estabilidad de su sistema bancario. Su principal herramienta es la tasa de interés objetivo.

**PMI:** Indicador macroeconómico que intenta reflejar la situación económica de un país a través de una encuesta que se realiza a los gestores de compras de las empresas más representativas del país.

**FMI:** Fondo Monetario Internacional, institución internacional que busca fomentar la cooperación monetaria internacional; facilitar la expansión y el crecimiento equilibrado del comercio internacional; fomentar la estabilidad cambiaria; contribuir a establecer un sistema multilateral de pagos para las transacciones corrientes entre los países miembros y eliminar las restricciones cambiarias que dificulten la expansión del comercio mundial.

**High Yield:** Alto rendimiento, es la deuda corporativa (bonos) cuya calificación es inferior a BBB.

**Investment Grade:** Grado de inversión, es la deuda corporativa de empresas de países desarrollados cuya calificación es BBB o superior.

**Treasury (Bonos del Tesoro):** Títulos de deuda emitidos por el Departamento del Tesoro y otras agencias federales de los Estados Unidos. Los de menor vencimiento (un año o menos) se denominan Treasury Bills, los de mediano plazo (de dos a diez años) son llamados Treasury Notes y, por último, los de mayor plazo (más de 10 años) son denominados Treasury Bonds.

**WTI:** West Texas Intermediate o Texas Light Sweet, es un tipo de petróleo que se extrae en Texas (Estados Unidos). El precio del petróleo WTI es utilizado como referencia en el mercado norteamericano.

**BRENT:** Petróleo Brent, es un tipo de petróleo que se extrae principalmente del Mar del Norte. Marca la referencia en los mercados europeos.

Este informe ha sido elaborado sólo con el objeto de proporcionar información a los clientes de Inversiones Security. Este informe no es una solicitud, ni una oferta para comprar o vender acciones, bonos u otros instrumentos mencionados en el mismo relacionados con las empresas o el mercado que en él se mencionan. Esta información y aquella en que está basada han sido obtenidas en base a información pública de fuentes que en nuestro mejor saber y entender parecen confiables. Sin embargo, esto no garantiza que ellas sean exactas ni completas. Las proyecciones y estimaciones que se presentan en este informe han sido elaboradas con las mejores herramientas disponibles, pero ello no garantiza que las mismas se cumplan. Todas las opiniones y expresiones contenidas en este informe pueden ser modificadas en cualquier tiempo sin previo aviso. Banco BICE y/o cualquiera sociedad o persona relacionada con ella y sus accionistas controladores pueden en todo momento tener inversiones a corto o largo plazo en cualquiera de los instrumentos mencionados en este informe o relacionados con la o las empresas o el mercado que en él se mencionan y pueden comprar o vender esos mismos instrumentos. Inversiones Security puede recomendar eventualmente compras y/o ventas de acciones incluidas en los portafolios recomendados para posiciones de trading. Las proyecciones y estimaciones presentadas en este informe no deben ser la única base para la adopción de una adecuada decisión de inversión y cada inversionista debe efectuar su propia evaluación en función de su situación personal, estrategia de inversión, tolerancia al riesgo, situación impositiva, etc. El resultado de cualquiera operación financiera realizada con el apoyo de este informe es de exclusiva responsabilidad de la persona que la realiza. Los valores y emisores extranjeros a que se pueda hacer referencia en este informe no se encuentran inscritos en el Registro de Valores a cargo de la Comisión para el Mercado Financiero de nuestro país y no le son aplicables las leyes y normativa que regulan el mercado de valores nacional. En consecuencia, es responsabilidad exclusiva de los inversionistas informarse previamente respecto de dichos valores y emisores extranjeros antes de adoptar cualquier decisión de inversión. La frecuencia de la publicación de los informes, si la hubiere, queda a discreción de Inversiones Security. Se prohíbe citar o reproducir en forma total o parcial este informe sin la autorización expresa previa de Inversiones Security. Las personas que efectúan recomendaciones en este informe podrían mantener para sí los mismos instrumentos financieros sobre los cuales versa la recomendación. Con el objeto de prevenir Conflictos de Interés entre Inversiones Security o sus colaboradores y los emisores recomendados por este informe, se deja constancia que las transacciones bursátiles que realicen los colaboradores de BICECORP S.A. y de sus filiales, se encuentran reguladas por el “Manual para transacciones de acciones y otros valores de BICECORP S.A. y sus Filiales.

