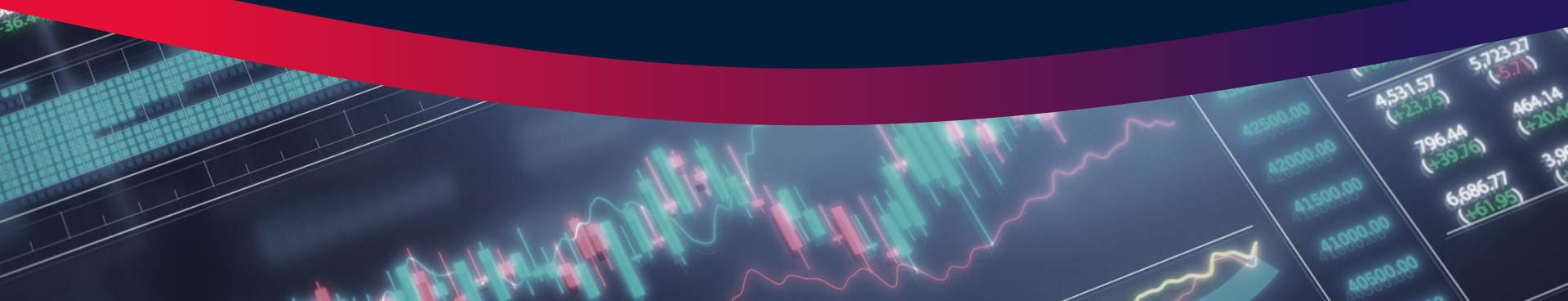


Resumen Semanal Renta Variable

3 de julio 2026



RESUMEN SEMANAL RENTA VARIABLE | Noticias y visión

Destacados de la semana

- **Cencosud anuncia la adquisición del 100% de Makro en Colombia por US\$ 158 millones.** La cadena mayorista Makro opera 21 tiendas y complementaría las marcas Jumbo y Metro de Cencosud, enfocadas en consumidores de ingresos altos y medios. En términos de ubicación, las tiendas serían complementarias, considerando que la mayoría se encuentra en Bogotá, Medellín y Cali. De acuerdo con la compañía, la adquisición incorporaría ~76 mil m2 (~22% del portafolio actual de Cencosud en Colombia), junto con un banco de terrenos de ~5 mil m2. La transacción será financiada con recursos propios y permanece sujeta a la aprobación de la Superintendencia de Industria y Comercio (SIC) en Colombia, así como al cumplimiento de las condiciones suspensivas. **Tenemos una visión neutral sobre el anuncio. Desde el punto de vista estratégico, valoramos la expansión al formato mayorista, en línea con las tendencias actuales de mayor crecimiento como tendencia a nivel global, a pesar de existir pocas sinergias visibles con el negocio tradicional de Cencosud. Por otro lado, desde un punto de vista financiero, la adquisición parece haberse realizado a un precio justo e incluso elevado si no se logra una exitosa ejecución. Finalmente, el impacto a nivel consolidado es acotado (~2% en ingresos) y los factores críticos siguen siendo los segmentos tradicionales en Chile, Argentina y EE. UU.**
- **Resultados de la banca muestran fuerte crecimiento en mayo, impulsados por un mayor margen de interés neto en un contexto de mayor inflación.** Las utilidades del sistema crecieron +55,2% a/a en mayo, principalmente explicados por una expansión de +99 pb a/a del NIM hasta 5,0%, asociado a mayores ingresos por reajustes vinculados en un contexto donde la UF aumentó +1,2% m/m en mayo de este año (vs +0,3% m/m en mayo de 2025). Como resultado, el ROE ajustado aumentó +723 pb a/a hasta 23,2% a nivel sistema. **Si bien la**

La adquisición incluye 21 tiendas, con ubicaciones principalmente en Bogotá, Medellín y Cali, incorporando ~76.000 m2 al portafolio de Colombia.

Destacados de la semana

mayor utilidad neta estuvo impulsada principalmente por un mejor margen de interés asociado a una inflación más alta, el desempeño de la banca excluyendo estos efectos fue mixto entre los bancos. De cara al futuro, creemos que los resultados observados en mayo serían transitorios, ya que las expectativas de inflación sugieren que el reciente incremento responde a un shock temporal.

- **Índice Mensual de Confianza Empresarial (IMCE) alcanza los 45,97 puntos en junio, manteniéndose en terreno pesimista.** El índice elaborado por Icare registró una caída de -0,68 puntos m/m hasta 45,97 en junio, ubicándose por debajo del nivel neutral de 50 puntos por tercer mes consecutivo, arrastrado principalmente por las subdivisiones Construcción y Manufactura. En el caso particular de la subdivisión Comercio, se observó una caída de -0,6 puntos m/m hasta 51,3, registrando la segunda baja mensual consecutiva. Dentro de la subdivisión Comercio, destaca la fuerte caída en expectativas de “precios” (-8,0 puntos m/m) hasta 62,5 y “empleo” (-1,6 puntos m/m) hasta 38,4. **Los indicadores de confianza empresarial continúan reflejando un escenario de mayor cautela, en un contexto de mayores presiones inflacionarias y alta tasa de desempleo. Si bien el escenario geopolítico ha evolucionado de forma favorable en el corto plazo, y en línea con agentes del comercio, esperamos que la recuperación sea más bien gradual. Será clave monitorear la evolución del gasto de los hogares, dado su impacto sobre el desempeño de las empresas de los sectores de consumo discrecional y básico.**
- **Índice de tarifas de fletes marítimos de Shanghái (SCFI) muestra una fuerte expansión de +26% m/m en junio.** El índice de carga de contenedores de Shanghái alcanzó US\$ 3.239 por

El IMCE de junio se mantuvo en terreno pesimista arrastrado por las subdivisiones de construcción y manufactura.

Destacados de la semana

TEU al cierre de junio (+26% m/m), acumulando una expansión de +95,6% en lo que va del año. Lo anterior, en un contexto en que el costo promedio mensual del crudo Brent retrocedió -20,8% m/m en el mes hasta US\$ 72.9 el barril, acumulando un alza de +19,8% en lo que va del año, mientras que el Bunker (combustible de buque carguero) acumula alzas de +46% en el año. **El escenario actual da cuenta una sorpresiva resiliencia de las tarifas de fletes marítimos, aun cuando los precios del petróleo han comenzado a moderarse. Al mismo tiempo, las empresas del sector han revisado al alza sus proyecciones de crecimiento para la industria global desde un rango entre +2% y +4% hasta +4% a/a en 2026. En este contexto, no descartamos revisiones al alza en expectativas de utilidades para el sector en el corto plazo.**

- **Actividad manufacturera en China sorprende positivamente en junio, pero sigue sin extenderse a la industria del acero.** Esta semana se dieron a conocer los principales indicadores de actividad industrial en China. El PMI Manufacturero oficial se ubicó en 50,3 puntos (+20 pb m/m), superando las expectativas del mercado (50,1 pts) y manteniéndose en terreno expansivo. Por su parte, el PMI Caixin —ligado al sector privado— alcanzó 54,1 puntos (-30 pb m/m), también por sobre las expectativas de mercado (53,0 pts). **No obstante, el PMI de la industria del acero alcanzó 47,8 puntos (-10 pb m/m) permaneciendo en terreno contractivo y evidenciando que la actividad siderúrgica sigue enfrentando un escenario desafiante.**
- **Índice de producción industrial en Chile retrocede -7,5% a/a en mayo, arrastrado principalmente por productos alimenticios y Bebidas alcohólicas y no alcohólicas.** El Índice

El PMI Manufacturero de junio se ubicó en 50,3 puntos, superando las expectativas del mercado y manteniéndose en terreno expansivo.

Destacados de la semana

de Producción Manufacturera (IPMan), elaborado por el INE, registró una caída de -7,5% a/a en mayo. En particular, la elaboración de bebidas alcohólicas y no alcohólicas presentó una caída de -10,2% a/a. **En febrero, el índice registró su primera expansión (+3,3% a/a) desde julio de 2025. Sin embargo, en marzo el indicador volvió a terreno negativo a la vez que las contracciones se han acentuado, lo que confirma parcialmente la persistente debilidad de la industria manufacturera y del consumo, sugiriendo que una eventual recuperación podría tardar más de lo previsto.**

- **Generación eléctrica en Chile crece +4,3% a/a en junio hasta 7.537 GWh, impulsada por una mayor generación térmica y renovable no convencional (ERNC).** La generación térmica aumentó +16,2% a/a, representando ~47% del total (+480 pb a/a), parcialmente compensado por menor generación hidroeléctrica (-25,2% a/a) hasta ~19% del total (-727 pb a/a). A nivel particular, Engie Energía Chile registró una generación de 543 GWh (-24,4% a/a), afectada principalmente por un menor despacho térmico (-31,0% a/a), en línea con el proceso de reconversión de IEM. En tanto, Enel Chile registró 1.801 GWh (-7,2% a/a), dada una menor generación hidroeléctrica (-25,2% a/a), parcialmente compensada por un mayor aporte de ERNC (+25,2% a/a). Colbún registró 1.216 GWh (+37,9% a/a), impulsada por un mayor despacho térmico (+217,0% a/a), asociado a la central Santa María. En relación a los costos marginales del sistema, la barra Crucero (zona norte) mostró una importante alza de +23% a/a hasta US\$ 84,0/MWh mientras que Quillota y Alto Jahuel mostraron tendencias más estables a/a. **Los datos de junio siguen dando cuenta de un débil escenario hidrológico, a pesar de que según las proyecciones de NOAA, las condiciones del fenómeno del niño ya se encuentran presentes. Hacia los próximos meses, será relevante monitorear la evolución del nivel de precipitaciones, nivel de los embalses y los pronósticos de deshielos.**

Durante junio, la generación térmica aumentó +16,2% a/a, siendo parcialmente compensado por menor generación hidroeléctrica (-25,2% a/a).

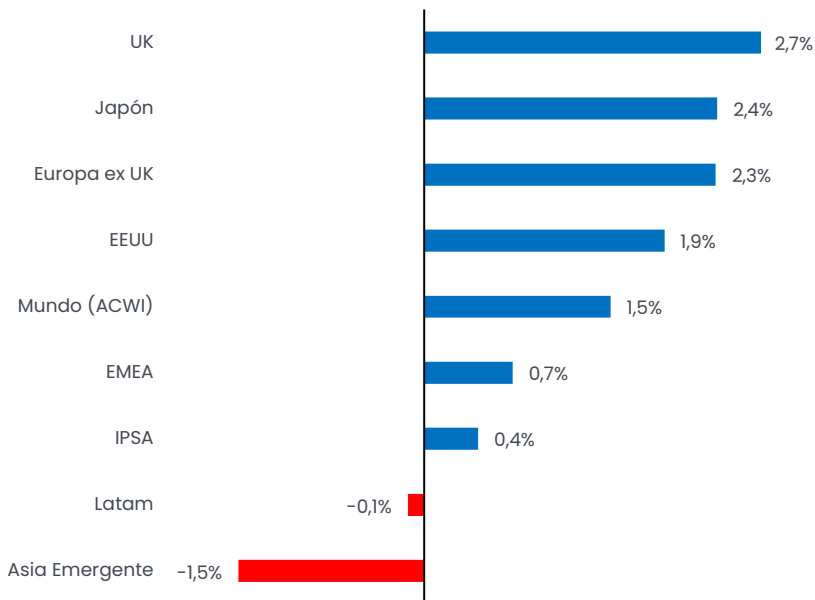
Destacados de la semana

- **Generación Eléctrica en Brasil y Colombia muestran desempeños mixtos durante junio.** La generación eléctrica en Brasil cayó levemente $-2,2\%$ a/a en junio hasta 53.155 GWh, explicada por un menor despacho ERNC ($-5,2\%$ a/a) y térmico ($-2,5\%$ a/a). En tanto, la generación hidroeléctrica se mantuvo prácticamente estable ($-0,4\%$ a/a). Por su parte, en Colombia la generación total aumentó $+3,2\%$ a/a hasta 7.037 GWh, impulsada por un fuerte incremento en la generación térmica ($+88,2\%$ a/a) y solar ($+74,5\%$ a/a), lo que compensó la menor generación hidroeléctrica ($-12,3\%$ a/a), que presentaba una alta base comparable de 2025. **Las condiciones hidrológicas en Brasil y Colombia dan cuenta de un escenario menos favorable, pero con el potencial de ser crítico hacia el segundo semestre, en la medida que se observa una mayor prevalencia del fenómeno del niño.**

Generación eléctrica en Brasil cayó levemente $-2,2\%$ a/a en junio, explicada por un menor despacho ERNC y térmico.

RESUMEN SEMANAL RENTA VARIABLE | Desempeños índices accionarios

Retorno semanal (% en USD)



Durante la semana, el IPSA registró un aumento de +0,4% en dólares, mostrando un desempeño superior a Latinoamérica, pero por debajo de otros índices accionarios globales.

Evolución histórica IPSA (pts)



Durante la semana, el IPSA registró un alza de +0,2% en pesos, alcanzando 10.781 puntos, acumulando un retorno de +2,9% en lo que va del año.

RESUMEN SEMANAL RENTA VARIABLE | Desempeño acciones chilenas
Retornos por período (% en CLP)

	Cierre	IS	IM	YTD		Cierre	IS	IM	YTD
Bebidas y Viñas					Retail				
Andina-B	4.550	-1,3%	5,8%	10,7%	Cencosud	2.079	-2,3%	-4,1%	-27,3%
CCU	5.213	-0,5%	3,2%	-9,9%	Falabella	5.762	-2,5%	5,7%	-6,9%
Concha y Toro	860	0,0%	-0,4%	-12,7%	Ripley	375	-2,3%	3,8%	-7,5%
Embonor	1.590	-0,6%	-2,3%	3,4%	SMU	135	1,4%	-2,9%	-11,5%
Centros Comerciales					Sanitario				
Parque Arauco	3.877	1,3%	3,9%	32,8%	Aguas-A	331	-0,9%	0,3%	-7,8%
Mallplaza	3.892	3,4%	5,2%	23,4%	IAM	920	-0,2%	-0,2%	-7,5%
Cenco Malls	2.300	-1,5%	-1,3%	-0,7%	Telecom & TI				
Eléctrico					Sonda	317	11,5%	14,0%	-6,2%
Colbun	130	-0,2%	-0,5%	-8,9%	Entel	3.557	-0,2%	0,3%	-21,4%
Enel Américas	83	1,0%	7,9%	-0,2%	Construcción				
Enel Chile	80	-2,0%	7,2%	12,5%	Salfacorp	1.260	0,3%	-4,1%	7,1%
Engie Chile	1.772	-1,2%	0,3%	35,9%	Transporte				
Forestal					LATAM	26	-4,1%	16,0%	6,3%
CMPC	1.035	-0,5%	0,7%	-26,2%	SM SAAM	145	-2,6%	-8,8%	5,4%
Copec	5.860	1,6%	-3,9%	-15,5%	Vapores	46	5,0%	8,8%	17,4%
Materias Primas					Bancos				
CAP	6.432	-2,4%	-4,9%	-13,3%	Banco De Chile	182	2,5%	11,1%	11,1%
SQM-B	66.851	1,4%	-5,8%	5,9%	Santander	75	0,0%	10,1%	10,4%
Conglomerados					BCI	60.750	0,9%	4,0%	6,6%
ILC	22.080	0,4%	-1,4%	26,5%	Itau Chile	19.300	6,0%	9,0%	2,5%
Oro Blanco	11	1,9%	-3,5%	20,5%	IPSA				
Quíñenco	3.990	3,1%	5,9%	-0,9%		10.781	0,2%	4,1%	2,9%

Fuente: Bolsa de Santiago, BICE Inversiones.

RESUMEN SEMANAL RENTA VARIABLE | Ventas cortas y simultáneas
Ventas cortas (CL\$ millones)

Stock	12-jun-26	19-jun-26	26-jun-26	03-jul-26	Días
CENCOMALLS	17.738	17.845	17.585	17.028	13,3
COLBUN	19.990	20.260	20.227	20.177	12,1
MALLPLAZA	60.509	60.158	60.436	60.565	8,7
ENELCHILE	46.904	51.838	49.934	51.457	8,6
COPEC	41.555	37.820	34.563	35.115	8,1
CONCHATORO	6.302	6.341	6.248	6.204	7,1
IAM	3.222	3.203	3.169	3.189	5,7
SMU	10.512	9.339	9.239	9.423	5,6
CCU	7.500	7.509	5.992	7.762	4,8
VAPORES	7.913	7.976	7.417	7.448	3,4
PARAUCO	15.220	16.936	16.676	17.064	3,1
CENCOSUD	23.531	24.635	21.060	19.069	2,8
CMPC	9.230	9.919	9.923	10.909	2,4
ENELAM	16.805	16.803	16.566	16.751	1,9
ENTEL	1.478	1.396	1.490	1.500	1,6
SQM-B	42.524	44.300	40.376	38.647	1,4
CAP	1.402	1.418	1.483	1.485	1,2
SONDA	143	116	118	285	1,0
TOTAL	355.302	360.016	335.435	338.249	6,3

Las ventas cortas registraron un alza de +0,8% en la semana, destacando Chile (CL\$ +1.891 millones), CCU (CL\$ +1.771 millones) y Enel Chile (CL\$ +1.523 millones).

Simultáneas (CL\$ millones)

Stock	05-jun-26	12-jun-26	19-jun-26	26-jun-26	03-jul-26
LTM	36.517	37.195	37.419	35.588	34.115
ITAUCL	27.116	29.422	38.585	30.697	31.321
SQM-B	31.915	30.310	25.057	24.602	27.319
NUAM	18.155	18.339	18.328	18.289	18.258
ORO BLANCO	11.523	11.603	11.449	11.736	15.268
BCI	16.674	19.875	19.943	20.289	14.628
COLBUN	12.402	10.112	10.022	9.953	11.158
PARAUCO	9.998	10.200	10.297	10.272	10.245
ANDINA-B	7.007	6.988	5.572	5.591	7.782
ENELCHILE	5.286	3.333	3.586	3.579	7.774
VAPORES	9.643	8.397	8.313	8.015	7.514
BICE	7.429	7.428	7.514	7.474	7.479
ECL	5.562	5.563	5.490	5.514	5.526
BSANTANDER	8.943	8.975	8.868	8.745	5.266
IAM	6.033	5.888	4.799	4.460	4.671
CENCOSUD	2.980	4.430	5.042	4.290	3.602
COPEC	9.330	6.967	7.316	7.619	3.173
QUINENCO	3.396	3.221	3.211	3.195	3.017
TOTAL	267.004	261.127	265.284	253.223	245.300

Las simultáneas registraron una caída de -3,1% en la semana, destacando BCI (CL\$ -5.661 millones), Copec (CL\$ -4.446 millones) y CMPC (CL\$ -3.759 millones).

RESUMEN SEMANAL RENTA VARIABLE | Insider Trading y Cuotas ETF
Insider Trading (CL\$ millones)

EMPRESA	1S	2S
CRISTALERIAS DE CHILE S.A.	1	127
SOCIEDAD QUIMICA Y MINERA DE CHILE S.A.	0	2.512
INVERSIONES AGUAS METROPOLITANAS S.A.	0	153
CLINICA LAS CONDES S.A.	0	23
SOQUIMICH COMERCIAL S.A.	0	-2
SALFACORP S.A.	0	-36
MONEDA S.A. ADMINISTRADORA GENERAL DE FONDOS	0	-348
SMU S.A.	0	-3.064

EMPRESA	1M	2M
SOCIEDAD QUIMICA Y MINERA DE CHILE S.A.	6.107	103.986
COCA COLA EMBONOR S.A.	3.000	3.200
CLINICA LAS CONDES S.A.	2.187	2.214
INVERSIONES AGUAS METROPOLITANAS S.A.	459	577
CRISTALERIAS DE CHILE S.A.	350	350
MONEDA S.A. ADMINISTRADORA GENERAL DE FONDOS	-650	-753
BESALCO S.A.	-706	-2.555
S.A.C.I. FALABELLA	-18.728	-19.087
SMU S.A.	-39.533	-39.533

En la semana, se observaron inversiones netas en Cristalerías de Chile realizadas por MBI Servicios Financieros (minoritario).

Creación/destrucción de cuotas ETF (% del AUM)

	AUM	5d	1m	3m	6m	YTD	1Y
Chile	1.021	0,6%	3,4%	3,7%	3,5%	3,5%	22,9%
Brasil	8.947	-1,2%	-7,3%	3,6%	21,4%	21,5%	37,6%
México	1.872	2,0%	-6,3%	-12,9%	-8,3%	-8,0%	-17,3%
Perú	526	0,0%	0,8%	-0,8%	41,6%	41,9%	71,0%
Mundo	33.041	1,2%	1,9%	3,6%	16,5%	16,5%	21,5%
EM	29.092	0,0%	0,0%	0,0%	12,6%	12,7%	15,9%
Latam	3.689	-1,1%	-13,1%	-7,9%	24,4%	24,6%	48,7%
EEUU	777.947	-1,1%	0,1%	4,7%	0,4%	0,2%	1,8%
Europa	1.652	0,0%	-6,8%	-6,6%	-6,6%	-6,6%	-50,0%
Asia x Japon	3.783	0,0%	0,0%	-3,4%	0,7%	0,7%	-0,4%
Japon	22.186	-0,2%	1,7%	7,8%	21,0%	21,1%	18,7%
China	4.547	0,0%	-9,6%	-14,3%	-14,2%	-14,2%	-15,0%
Money Market	21.004	0,7%	1,4%	-0,8%	4,6%	4,9%	2,0%
Gobierno Des.	47.069	0,5%	0,0%	-3,8%	5,6%	5,6%	30,4%
Inv. Grade	34.819	6,4%	17,1%	13,8%	18,0%	17,1%	18,2%
High Yield	17.528	-0,1%	8,0%	5,0%	-11,6%	-12,9%	0,7%
Deuda Em. Corp.	1.420	1,2%	2,2%	0,2%	8,6%	8,6%	14,5%
Inf. Linked	143	0,0%	5,2%	21,1%	47,9%	48,1%	71,4%

Durante la semana, se registró una creación de +0,6% en las cuotas del ETF chileno (% del AUM). En tanto, se observa una creación de +3,5% en lo que va del año (YTD) y de +22,9% en doce meses (1Y).

RESUMEN SEMANAL RENTA VARIABLE | Descuento holding

Descuento Holding (% descuento NAV)

Holding	Subyacente	Precio	Descuento	3M	6M	1A	5A	10A
Almendral	Entel	26,7	18%	23%	24%	27%	21%	18%
Antarchile	COPEC	7.471	27%	28%	31%	34%	37%	38%
IAM	Aguas Andinas	920	9%	8%	8%	12%	18%	15%
Invercap	CAP	1.987	23%	27%	30%	28%	23%	-2%
Quiñenco	BCH, CCU, Vapores, etc	3.990	35%	31%	29%	27%	35%	36%
Vapores	Hapag Lloyd	46	67%	64%	65%	66%	67%	55%

* Se destaca el descuento/premio equivalente a +/- 10% respecto al promedio de 5 años.

RESUMEN SEMANAL RENTA VARIABLE | Dividendos

Dividendos anunciados

Empresa	Evento	Pago por acción	Precio	Retorno por div	Fecha límite	Fecha pago
ESTACIONAM	DIVIDENDO PROV. \$ 100000	100.000,0	4.200.000	2,4%	18-07-26	24-07-26
ELECMETAL	DIVIDENDO PROV. 285 \$ 74	74,0	16.000	0,5%	22-07-26	28-07-26
ZOFRI	DIVIDENDO DEF. 74 \$ 36,19	36,2	994	3,6%	21-11-26	27-11-26

RESUMEN SEMANAL RENTA VARIABLE | Resumen estadístico
Empresas bajo cobertura

Empresa	Sector	Peso	Mkt.	VPTD		Precio	Precio	Div.	Retorno	Desempeño			
		IPSA	Cap (Mn.)	US\$ Mn	Rating					Actual	Objetivo	Upside	Yield
Andina-B	Bebidas y Viñas	2,2%	4.161	3,5	Sobreponderar	4.550	4.686	3,0%	5,8%	8,8%	5,8%	12,4%	22,6%
CCU	Bebidas y Viñas	1,0%	2.093	1,5	Sobreponderar	5.213	7.794	49,5%	2,3%	51,8%	3,2%	-9,0%	-15,5%
Concha y Toro	Bebidas y Viñas	0,6%	690	1,1	Neutral	860	1.040	21,0%	4,6%	25,6%	-0,4%	-12,1%	-19,2%
Parque Arauco	Centros Comerciales	3,7%	4.134	6,1	Sobreponderar	3.877	4.366	12,6%	1,2%	13,8%	3,9%	36,2%	102,5%
Mallplaza	Centros Comerciales	4,4%	9.259	6,8	Neutral	3.892	3.525	-9,4%	1,5%	-8,0%	5,2%	22,9%	91,2%
Cencoshopp	Centros Comerciales	1,6%	4.262	1,5	Neutral	2.300	2.715	18,0%	4,4%	22,4%	-1,3%	-2,7%	22,7%
Enel Américas	Eléctrico	2,2%	9.649	6,4	Neutral	83	97	17,7%	2,5%	20,2%	7,9%	-1,3%	-5,2%
Enel Chile	Eléctrico	2,6%	5.983	6,1	Neutral	80	85	7,0%	3,8%	10,9%	7,2%	14,1%	20,4%
Engie Chile	Eléctrico	0,9%	2.027	1,4	Sobreponderar	1.772	1.744	-1,6%	4,1%	2,5%	0,3%	35,6%	43,0%
Multi X	Salmones	-	487	0,0	En Revisión	318	-	-	-	-	-2,2%	8,7%	22,8%
Ingevec	Construcción	-	234	0,1	Neutral	200	218	9,3%	2,7%	12,0%	-0,1%	23,4%	130,2%
CAP	Materias Primas	0,7%	1.044	1,0	Neutral	6.432	7.798	21,2%	0,0%	21,2%	-4,9%	-14,2%	30,6%
SQM-B	Materias Primas	16,5%	20.006	31,0	En Revisión	66.851	-	-	-	-	-5,8%	8,8%	96,5%
Cencosud	Retail	4,4%	6.337	7,3	En Revisión	2.079	-	-	-	-	-4,1%	-28,2%	-34,1%
Falabella	Retail	7,0%	15.704	14,6	Neutral	5.762	6.937	20,4%	2,1%	22,5%	5,7%	-3,3%	18,9%
Ripley	Retail	0,6%	789	1,5	Neutral	375	484	29,0%	4,1%	33,1%	3,8%	-6,6%	-9,7%
SMU	Retail	0,5%	843	1,9	En Revisión	135	-	-	-	-	-2,9%	-12,7%	-13,1%
Aguas-A	Sanitario	1,5%	2.136	2,4	Sobreponderar	331	436	32,0%	5,8%	37,8%	0,3%	-8,1%	3,3%
IAM	Sanitario	0,7%	999	0,6	Sobreponderar	920	1.193	29,6%	5,8%	35,4%	-0,2%	-8,9%	13,8%
Quiñenco	Conglomerados	1,8%	7.207	2,0	Neutral	3.990	5.232	31,1%	3,5%	34,6%	5,9%	0,0%	22,1%
ILC	Conglomerados	1,0%	2.372	1,0	Sobreponderar	22.080	25.739	16,6%	3,8%	20,3%	-1,4%	26,2%	119,2%
Latam	Transporte	8,7%	16.124	25,3	Sobreponderar	25,9	25,8	-0,2%	2,0%	1,8%	16,0%	5,1%	37,4%
Vapores	Transporte	1,0%	2.563	2,7	Subponderar	46,0	50,97	10,9%	2,4%	13,3%	8,8%	16,9%	26,6%
Banco De Chile	Financiero	11,8%	19.988	17,4	Neutral	182	180	-1,2%	5,5%	4,3%	11,1%	11,6%	37,8%
Santander	Financiero	7,0%	15.352	11,2	Neutral	75	72	-4,0%	4,5%	0,5%	10,1%	10,7%	33,7%
BCI	Financiero	7,2%	14.426	8,0	Sobreponderar	60.750	63.514	4,5%	2,5%	7,0%	4,0%	5,5%	60,9%
Itaú Chile	Financiero	2,1%	4.535	6,1	Neutral	19.300	19.086	-1,1%	6,2%	5,0%	9,0%	2,3%	59,8%
IPSA			188.173	183		10.781	11.749			9,0%	4,1%	3,4%	30,0%

RESUMEN SEMANAL RENTA VARIABLE | Resumen estadístico
Empresas bajo cobertura

Empresa	Moneda	EBITDA				Utilidad				EV/EBITDA		P/U		B/L
		26E	%	27E	%	26E	%	27E	%	26E	27E	26E	27E	UI2M
Andina-B	CLP	651.909	6,1%	699.706	7,3%	266.980	-0,6%	284.048	6,4%	7,2x	6,5x	13,9x	13,0x	3,2x
CCU	CLP	444.445	18,1%	519.756	16,9%	158.328	35,1%	202.133	27,7%	6,3x	5,0x	13,7x	10,7x	1,2x
Concha y Toro	CLP	141.123	1,1%	143.864	1,9%	63.812	-5,1%	66.096	3,6%	8,2x	7,7x	11,9x	11,5x	0,7x
Parque Arauco	CLP	313.381	20,5%	334.770	6,8%	185.412	36,5%	198.440	7,0%	14,9x	14,7x	14,6x	13,6x	2,2x
Mallplaza	CLP	566.994	7,7%	623.112	9,9%	357.864	10,7%	396.962	10,9%	14,4x	12,8x	19,5x	17,6x	1,9x
Cencoshopp	CLP	369.271	10,1%	393.843	6,7%	252.786	20,1%	267.209	5,7%	12,7x	11,9x	15,7x	14,9x	1,3x
Enel Américas	USD	706	15,8%	726	2,8%	314	68,0%	336	6,9%	4,3x	4,2x	11,2x	10,2x	0,5x
Enel Chile	USD	4.489	5,2%	4.616	2,8%	907	-5,5%	997	9,9%	6,2x	6,2x	12,2x	12,5x	1,1x
Engie Chile	USD	1.395	-5,3%	1.383	-0,9%	467	-13,1%	455	-2,7%	6,2x	5,9x	8,4x	5,7x	1,1x
Multi X	USD	126	25,3%	132	5,1%	27	222,7%	28	7,1%	7,2x	6,8x	16,9x	15,8x	2,1x
Ingevec	CLP	28.420	-11,1%	30.170	6,2%	15.990	-14,4%	16.096	0,7%	8,4x	7,8x	11,2x	11,1x	2,1x
CAP	USD	661	28,8%	755	14,2%	37	N.A.	77	106,8%	6,0x	5,1x	33,2x	16,1x	0,6x
SQM-B	USD	3.945	149,8%	4.103	4,0%	1.868	217,6%	1.972	5,6%	5,9x	5,5x	10,6x	10,0x	3,5x
Cencosud	CLP	1.745.774	15,7%	2.029.749	16,3%	510.687	5,7%	663.987	30,0%	7,8x	6,4x	15,9x	12,2x	1,2x
Falabella	CLP	2.139.072	10,0%	2.196.370	2,7%	996.899	5,6%	1.108.333	11,2%	9,7x	9,2x	15,8x	14,2x	1,8x
Ripley	CLP	222.873	4,1%	226.148	1,5%	89.755	-13,0%	92.838	3,4%	9,0x	8,8x	9,0x	8,7x	0,6x
SMU	CLP	246.520	13,2%	263.563	6,9%	29.716	-52,9%	41.001	38,0%	8,2x	7,6x	29,8x	21,6x	0,9x
Aguas-A	CLP	376.727	7,3%	398.497	5,8%	152.109	8,8%	158.112	3,9%	9,4x	9,0x	14,4x	13,9x	1,5x
IAM	CLP	374.618	7,3%	396.265	5,8%	76.055	8,8%	79.056	3,9%	8,1x	7,9x	13,5x	13,0x	0,8x
Quiñenco	CLP					478.624	-23,8%	593.573	24,0%			15,2x	12,3x	0,7x
ILC	CLP					240.330	-14,2%	239.701	-0,3%			7,5x	7,5x	1,6x
Latam	USD	4.502	10,0%	4.686	4,1%	1.720	17,8%	1.747	1,6%	4,6x	4,3x	9,0x	8,9x	8,3x
Vapores	USD					-5	N.A.	110	N.A.				24,1x	0,4x
Banco De Chile	CLP					1.166.180	-2,2%	1.185.705	1,7%			15,1x	14,8x	3,4x
Santander	CLP					1.070.334	1,6%	1.134.569	6,0%			12,5x	11,8x	3,0x
BCI	CLP					1.108.732	11,3%	1.105.915	-0,3%			11,5x	11,5x	1,8x
Itaú Chile	CLP					363.646	-15,1%	430.469	18,4%			11,9x	10,0x	1,0x

RESUMEN SEMANAL RENTA VARIABLE | Conceptos

Glosario

Market Cap (Mkt Cap): Es el stock de patrimonio de una compañía a valor de mercado. Se le conoce también como patrimonio bursátil o patrimonio a valor económico. Se calcula como el precio de la acción por el número de acciones suscritas y pagadas. El market cap es usado entre otras variables para determinar qué empresas pertenecen al índice IPSA.

Enterprise Value (EV): Es el valor económico o valor de mercado de los activos de una compañía. Se le conoce también como valor empresa (VE) o valor de la firma (VF). Se calcula como la suma del patrimonio económico (market cap), más la deuda financiera neta de caja (DFN), más el interés minoritario. El EV es comúnmente utilizado para obtener una estimación del valor de mercado de una compañía en su totalidad para procesos de fusiones y adquisiciones.

EBITDA: Es una medición del flujo de caja operacional de los activos de una compañía. Se calcula como la utilidad antes de intereses, impuestos, depreciación y amortización. El EBITDA es usado para monitorear el desempeño operacional de una compañía, indiferente de su nivel de endeudamiento, estructura o posición financiera.

Precio/utilidad (P/U): Ratio de valorización que mide las veces que el mercado está dispuesto a pagar por cada peso de utilidad generada por una compañía. Se calcula dividiendo el patrimonio económico (market cap) por la utilidad anual de una compañía.

EV/EBITDA: Ratio de valorización que mide las veces que el mercado está dispuesto a pagar por cada peso de EBITDA o flujo de caja operacional de los activos de una compañía. Se calcula dividiendo el valor empresa (EV) por la medición de flujo de caja operacional (EBITDA) de una compañía.

Bolsa/Libro (B/L): Ratio de valorización que mide la relación entre el valor de mercado (market cap) y el valor contable (valor libro) del patrimonio de una compañía.

Dividend Yield: Medida de retorno nominal que las acciones de una compañía otorgan por medio de dividendos. Se calcula dividiendo el total de dividendos entregados por acción por el precio de la acción.

Equipo de Estudios

Aldo Morales E.

Subgerente de Estudios Renta Variable
aldo.morales@bice.cl
+(562) 2692 3481

Ewald Stark B., CFA

Asociado Senior
ewald.stark@bice.cl
+(562) 2692 2527

Eduardo Ramírez V.

Analista Senior
eduardo.ramirez@bice.cl
+(562) 2692 3486

Rubén Alvarado H.

Analista de inversiones
ruben.alvarado@bice.cl
+(562) 2692 1836

Guido Torres H.

Analista de inversiones
guido.torres@bice.cl
+(562) 2692 2539

Este informe ha sido elaborado sólo con el objeto de proporcionar información a los clientes de Inversiones Security de BICE. Este informe no es una solicitud, ni una oferta para comprar o vender acciones, bonos u otros instrumentos mencionados en el mismo. Esta información y aquella en que está basada han sido obtenidas con información pública de fuentes que en nuestro mejor saber y entender parecen confiables. Sin embargo, esto no garantiza que ellas sean exactas ni completas. Las proyecciones y estimaciones que se presentan en este informe han sido elaboradas con las mejores herramientas disponibles, pero ello no garantiza que las mismas se cumplan. Todas las opiniones y expresiones contenidas en este informe pueden ser modificadas en cualquier tiempo sin previo aviso.

Inversiones Security de BICE y cualquier sociedad o persona relacionada con ella y sus accionistas controladores pueden en todo momento tener inversiones a corto o largo plazo en cualquiera de los instrumentos mencionados en este informe o relacionados con la o las empresas o el mercado que en él se mencionan y pueden comprar o vender esos mismos instrumentos.

Inversiones Security de BICE puede recomendar eventualmente compras y/o ventas de acciones para posiciones de trading. Dichas acciones podrían estar incorporadas en otras carteras recomendadas. Las proyecciones y estimaciones presentadas en este informe no deben ser la única base para la adopción de una adecuada decisión de inversión y cada inversionista debe efectuar su propia evaluación en función de su situación personal, estrategia de inversión, tolerancia al riesgo, situación impositiva, etc. El resultado de cualquiera operación financiera realizada con el apoyo de este informe es de exclusiva responsabilidad de la persona que la realiza. Los valores y emisores extranjeros a que se pueda hacer referencia en este informe, y que se no encuentran inscritos en el Registro de Valores a cargo de la Comisión para el Mercado Financiero de nuestro país, no le son aplicables las leyes y normativa que regulan el mercado de valores nacional, en consecuencia, es responsabilidad exclusiva de los inversionistas informarse previamente respecto de dichos valores y emisores extranjeros antes de adoptar cualquier decisión de inversión. La frecuencia de la publicación de los informes, si la hubiere, queda a discreción de Inversiones Security de BICE. Se prohíbe citar o reproducir en forma total o parcial este informe sin la autorización expresa previa de Inversiones Security de BICE.

Los integrantes del Departamento de Estudios declaran expresamente que ninguna parte de su remuneración estuvo, está o estará directa o indirectamente relacionada con una recomendación específica o visión expresada en el presente informe. Asimismo, a la fecha de publicación del presente informe, ninguno de los integrantes del Departamento de Estudios posee, directa o indirectamente, vínculos con personas relacionadas al emisor analizado en el mismo.

Con el objeto de prevenir Conflictos de Interés entre Inversiones Security de BICE o sus colaboradores y los emisores recomendados por este informe, se deja constancia que las transacciones bursátiles que realicen los colaboradores de BICECORP S.A. y de sus filiales, se encuentran reguladas por el "Manual para transacciones de acciones y otros valores de BICECORP S.A. y sus Filiales". Las personas que efectúan recomendaciones en este informe podrán mantener para sí los mismos instrumentos financieros sobre los cuales versa la recomendación.