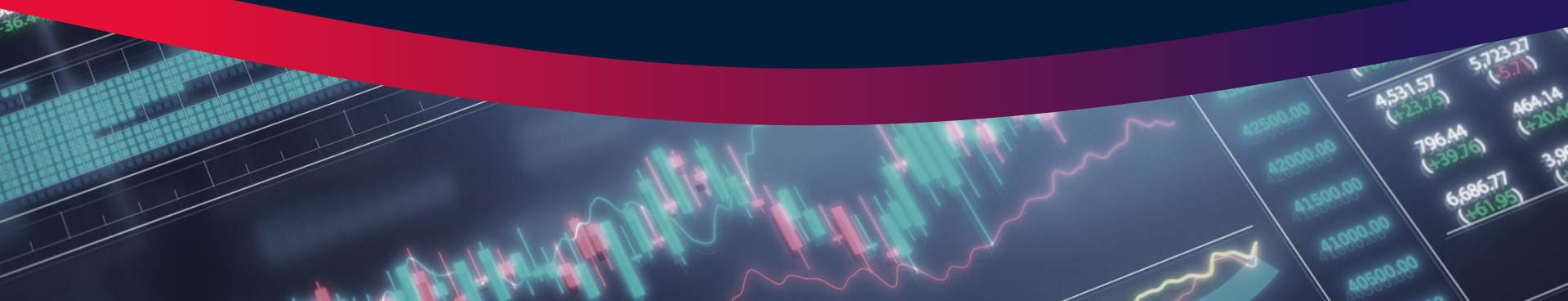


# Resumen Semanal Renta Variable

19 de junio 2026



**Destacados de la semana**

- **Enel Américas anuncia un nuevo plan de recompra de acciones de propia emisión por hasta un 5% de las acciones en circulación.** El día 18 de junio tras el cierre de mercado, la compañía anunció que convocará a una junta extraordinaria de accionistas para el 23 de julio de 2026, donde se someterá a votación el plan, cuyo plazo se fijó en 90 días. El precio será definido por el directorio, en base al precio promedio transado de los últimos 90 días más un premio de hasta 15%. **Según nuestras estimaciones, usando VWAP el promedio U90D sería de ~CL\$ 79,3 y por lo tanto el precio máximo de ~CL\$ 91,2, consistente con un +21% de premio respecto al cierre previo al anuncio. Actualmente, el grupo controlador mantiene una participación total de 82,28% de la propiedad, a lo que se suma el 4,0% a través de Enel Americas, adquirido a través de una anterior recompra de acciones aprobada en agosto de 2025.**
- **Grupo Pampa anuncia avances en su proceso de reorganización societaria.** Los accionistas de Potasios aprobaron la eliminación de las dos series de acciones (A y B), pasando a tener ~4.644 millones de acciones de una misma serie. Esta última medida quedará sujeta a que el monto a pagar por los accionistas que ejerzan su derecho a retiro no supere los US\$ 100 mil, en cuyo caso el directorio puede convocar a una nueva junta para reevaluar la decisión. Lo anterior en el marco de un proceso de simplificación accionario por el cual se reduce el número de sociedades desde seis a dos, cuyos nuevos nombres fueron cambiados a “Potasios Investments” y “Pampa Investments”. **Consideramos que la noticia es positiva, por cuanto apunta a hacer más eficiente la estructura societaria y destrabar valor para los accionistas a través de un potencial aumento en la liquidez y menor descuento holding.**

*El plan de recompra de acciones por un 5% de las acciones en circulación se someterá a votación el 23 de julio*

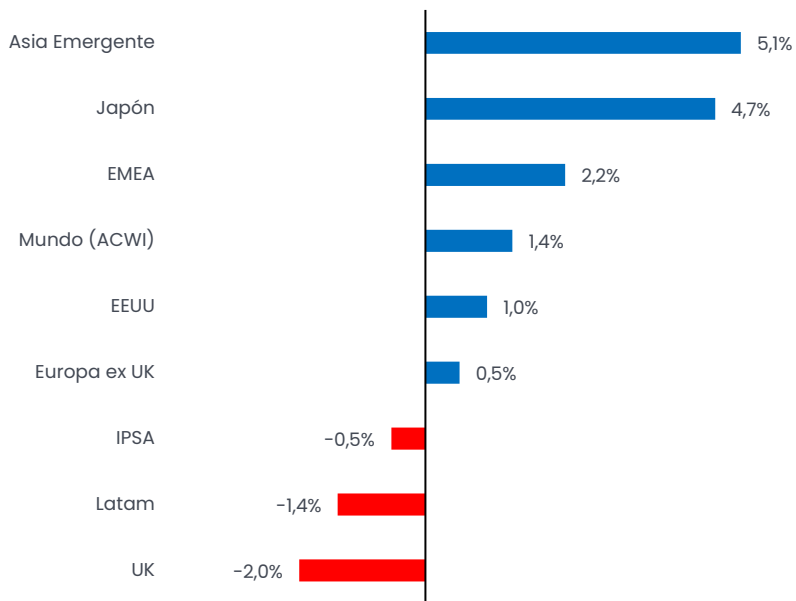
**Destacados de la semana**

- **Cifras de tráfico aéreo doméstico en Brasil muestran señales mixtas en el mes de abril.** LATAM Airlines mostró un crecimiento de +7,2% a/a en capacidad medido en sillas-kilómetro (ASK), superando nuevamente al crecimiento del sector (+4,7% a/a) a nivel agregado excluyendo a LATAM. En el caso particular de GOL, la empresa reportó un crecimiento de +13% a/a en ASK, confirmando la reactivación tras la salida de su reorganización financiera (capítulo II). En tanto, Azul mostró una leve contracción interanual (-3,2% a/a). **Las cifras de tráfico de abril reflejan un sólido dinamismo para LATAM Airlines, en un contexto de recuperación y fortalecimiento financiero de sus principales competidores. En contraste, destacamos que las cifras de abril muestran una desaceleración en la tasa de crecimiento del sector a nivel consolidado, en un contexto de aumento en los costos de combustible y una estrategia activa de reducción de capacidad, orientada a privilegiar las rutas de mayor rentabilidad.**

*Las cifras de tráfico doméstico de Brasil en abril reflejan un sólido dinamismo para LATAM Airlines, en un contexto de recuperación y fortalecimiento financiero de sus principales competidores.*

## RESUMEN SEMANAL RENTA VARIABLE | Desempeños índices accionarios

### Retorno semanal (% en USD)



Durante la semana, el IPSA registró una caída de -0,5% en dólares, mostrando un desempeño superior a Latinoamérica, pero por debajo de gran parte de los índices accionarios globales.

### Evolución histórica IPSA (pts)



Durante la semana, el IPSA registró una caída de -0,3% en pesos, alcanzando 10.889 puntos, acumulando un retorno de +3,9% en lo que va del año.

**RESUMEN SEMANAL RENTA VARIABLE | Desempeño acciones chilenas**
**Retornos por período (% en CLP)**

	Cierre	1S	1M	YTD		Cierre	1S	1M	YTD
<b>Bebidas y Viñas</b>					<b>Retail</b>				
Andina-B	4.500	3,9%	4,7%	9,5%	Cencosud	2.170	-3,5%	4,8%	-24,2%
CCU	5.150	-1,9%	-1,9%	-11,0%	Falabella	6.067	2,0%	11,4%	-1,9%
Concha y Toro	869	0,2%	1,0%	-11,7%	Ripley	387	-1,8%	10,0%	-4,5%
Embonor	1.580	-2,5%	-4,5%	2,7%	SMU	133	0,8%	-1,4%	-12,6%
<b>Centros Comerciales</b>					<b>Sanitario</b>				
Parque Arauco	3.880	2,8%	5,7%	32,9%	Aguas-A	337	1,7%	0,9%	-6,0%
Mallplaza	3.862	4,0%	6,4%	22,5%	IAM	917	-0,6%	3,6%	-7,8%
Cenco Malls	2.412	-2,1%	4,4%	4,1%	<b>Telecom &amp; TI</b>				
<b>Eléctrico</b>					Sonda				
Colbun	131	1,5%	-0,5%	-8,5%	Entel	285	0,9%	2,3%	-15,8%
Enel Américas	83	4,5%	9,4%	0,2%	<b>Construcción</b>				
Enel Chile	81	0,9%	7,9%	14,6%	Salfacorp	1.300	-3,5%	3,7%	10,5%
Engie Chile	1.730	-2,8%	-2,3%	32,7%	<b>Transporte</b>				
<b>Forestal</b>					LATAM				
CMPC	1.048	-1,1%	-1,6%	-25,3%	SM SAAM	25	3,8%	18,1%	2,2%
Copec	5.922	-3,2%	-7,5%	-14,6%	Vapores	153	-4,3%	0,0%	10,8%
<b>Materias Primas</b>					<b>Bancos</b>				
CAP	6.450	-0,5%	-1,2%	-13,1%	Banco De Chile	182	-0,1%	9,2%	10,9%
SQM-B	72.300	-4,2%	-1,2%	14,6%	Santander	74	0,5%	8,4%	8,9%
<b>Conglomerados</b>					BCI				
ILC	21.700	-1,4%	11,2%	24,3%	Itau Chile	59.685	-2,6%	2,2%	4,7%
Oro Blanco	11	-2,0%	-0,2%	23,4%	<b>IPSA</b>				
Quiñenco	3.880	-0,4%	-0,9%	-3,6%		10.889	-0,3%	5,2%	3,9%

Fuente: Bolsa de Santiago, BICE Inversiones.

**RESUMEN SEMANAL RENTA VARIABLE | Ventas cortas y simultáneas**
**Ventas cortas (CL\$ millones)**

Stock	29-may-26	05-jun-26	12-jun-26	19-jun-26	Días
CENCOMALLS	17.372	17.000	17.738	17.836	13,5
COLBUN	18.923	20.523	19.990	20.278	11,9
COPEC	41.827	42.319	41.555	38.052	8,9
MALLPLAZA	84.776	75.390	60.509	59.952	8,3
ENELCHILE	43.105	42.741	46.904	49.441	8,2
CONCHATORO	5.618	6.126	6.302	6.363	6,7
IAM	4.896	4.637	3.222	3.203	5,7
SMU	10.916	12.109	10.512	9.347	5,2
CCU	5.816	7.012	7.500	7.516	4,5
VAPORES	10.405	7.420	7.913	8.130	3,7
CENCOSUD	14.792	18.689	23.531	24.998	3,6
PARAUCO	7.932	1.242	15.220	16.234	3,0
ENELAM	16.253	15.930	16.805	17.460	2,2
CMPC	33.963	7.898	9.230	9.995	2,2
ENTEL	1.436	1.384	1.478	1.448	1,5
SQM-B	43.680	41.134	42.524	42.990	1,5
CAP	595	919	1.402	1.418	1,0
RIPLEY	138	735	763	889	0,5
<b>TOTAL</b>	<b>432.128</b>	<b>333.167</b>	<b>355.302</b>	<b>345.822</b>	<b>6,3</b>

Las ventas cortas registraron una caída de -2,7% en la semana, destacando Chile (CL\$ -8.076 millones), Copec (CL\$ -3.502 millones) y LTM (CL\$ -3.453 millones).

**Simultáneas (CL\$ millones)**

Stock	22-may-26	29-may-26	05-jun-26	12-jun-26	19-jun-26
ITAUCL	32.232	27.985	27.116	29.422	38.585
LTM	36.045	38.601	36.517	37.195	37.419
SQM-B	32.003	30.312	31.915	30.310	25.057
BCI	19.682	16.878	16.674	19.875	19.943
NUAM	18.049	18.048	18.155	18.339	18.328
ORO BLANCO	4.494	10.303	11.523	11.603	11.449
PARAUCO	3.993	4.000	9.998	10.200	10.297
COLBUN	5.038	12.396	12.402	10.112	10.022
BSANTANDER	3.972	4.071	8.943	8.975	8.868
VAPORES	7.606	7.676	9.643	8.397	8.313
BICE	6.422	7.429	7.429	7.428	7.514
COPEC	9.517	9.240	9.330	6.967	7.316
CMPC	4.664	2.577	8.520	8.056	7.049
ANDINA-B	12.839	11.450	7.007	6.988	5.572
ECL	5.589	5.642	5.562	5.563	5.490
CENCOSUD	2.798	2.827	2.980	4.430	5.042
IAM	6.903	6.276	6.033	5.888	4.799
ENELCHILE	3.637	3.025	5.286	3.333	3.586
<b>Total</b>	<b>260.721</b>	<b>250.861</b>	<b>267.004</b>	<b>260.995</b>	<b>265.153</b>

Las simultáneas registraron un aumento de +1,6% en la semana, destacando Itauci (CL\$ +9.163 millones), Sonda (CL\$ +1.279 millones) y Ripley (CL\$ +892 millones).

**RESUMEN SEMANAL RENTA VARIABLE | Insider Trading y Cuotas ETF**
**Insider Trading (CL\$ millones)**

EMPRESA	1S	2S
CLINICA LAS CONDES S.A.	2.165	2.165
SOCIEDAD QUIMICA Y MINERA DE CHILE S.A.	977	3.595
CRISTALERIAS DE CHILE S.A.	223	223
INVERSIONES AGUAS METROPOLITANAS S.A.	145	281
SMU S.A.	0	-36.469
MONEDA S.A. ADMINISTRADORA GENERAL DE FONDOS	-86	266
SALFACORP S.A.	-162	-162
S.A.C.I. FALABELLA	-170	-401

EMPRESA	1M	2M
SOCIEDAD QUIMICA Y MINERA DE CHILE S.A.	101.474	101.474
PLAZA S.A.	56.702	86.696
BANCO DE CHILE	61	24.342
BLANCO Y NEGRO S.A.	6.596	6.596
COCA COLA EMBONOR S.A.	3.200	3.200
ANTARCHILE S.A.	-5.233	-5.233
PARQUE ARAUCO S.A.	-11.112	-11.199
BESALCO S.A.	-706	-14.556
SMU S.A.	-36.469	-36.469

En la semana, se observaron inversiones netas en Clínica Las Condes realizadas por Euroamerica (controlador) y en SQM por Oro Blanco (minoritario). Además, se registraron ventas netas en Fallabella por el Sr. Francisco Irrarrázabal (Ejecutivo) y en Salfacorp por Inversiones El Quillay (Gte. General).

**Creación/destrucción de cuotas ETF (% del AUM)**

	AUM	5d	1m	3m	6m	YTD	1Y
Chile	1.031	0,4%	1,4%	-3,7%	-5,7%	0,8%	20,1%
Brasil	8.984	0,0%	-6,8%	6,1%	19,2%	23,7%	45,0%
México	1.941	0,4%	-6,3%	-15,7%	-7,8%	-6,9%	-20,9%
Perú	549	0,0%	0,8%	-2,4%	32,6%	42,0%	74,0%
Mundo	32.968	0,7%	0,7%	2,3%	13,2%	15,3%	20,3%
EM	31.346	0,0%	0,0%	-4,2%	3,8%	12,7%	16,2%
Latam	3.865	0,0%	-10,5%	-2,7%	17,4%	28,0%	56,8%
EEUU	776.036	-1,4%	0,7%	4,4%	0,4%	-0,4%	2,7%
Europa	1.625	-6,1%	-6,5%	-6,6%	-6,6%	-6,6%	-49,3%
Asia x Japon	4.094	0,0%	-6,1%	-11,0%	-0,9%	0,7%	0,6%
Japon	23.102	1,1%	3,8%	5,0%	19,3%	22,2%	20,8%
China	4.815	-2,3%	-10,2%	-12,7%	-12,9%	-12,8%	-13,7%
Money Market	20.827	-0,2%	0,1%	-0,9%	3,8%	4,1%	1,6%
Gobierno Des.	47.303	0,0%	-1,5%	-2,1%	4,2%	5,7%	30,7%
Inv. Grade	31.696	4,9%	7,5%	2,3%	16,7%	6,4%	12,1%
High Yield	16.546	1,8%	2,4%	3,6%	-8,5%	-19,1%	-0,7%
Deuda Em. Corp.	1.416	0,0%	0,9%	-2,7%	8,9%	7,3%	12,8%
Inf. Linked	144	5,2%	5,3%	17,4%	43,9%	48,9%	70,5%

Durante la semana, se registró una variación de +0,4% en las cuotas del ETF chileno (% del AUM). En tanto, observamos una creación de +0,8% en lo que va del año (YTD) y de +20,1% en doce meses (1Y).

## RESUMEN SEMANAL RENTA VARIABLE | Descuento holding

### Descuento Holding (% descuento NAV)

Holding	Subyacente	Precio	Descuento	3M	6M	1A	5A	10A
Antarchile	COPEC	7.712	26%	29%	32%	34%	37%	38%
IAM	Aguas Andinas	917	11%	8%	8%	12%	18%	15%
Invercap	CAP	1.932	25%	28%	30%	28%	23%	-2%
Quiñenco	BCH, CCU, Vapores, etc	3.880	36%	30%	28%	27%	35%	36%
Vapores	Hapag Lloyd	43,5	60%	58%	59%	60%	61%	-
Oro Blanco	SQM	11,2	27%	27%	36%	39%	47%	50%
Nortegrande	SQM	15,0	38%	39%	45%	41%	50%	-

\* Se destaca el descuento/premio equivalente a +/- 10% respecto al promedio de 5 años.

## RESUMEN SEMANAL RENTA VARIABLE | Dividendos

### Dividendos anunciados

Empresa	Evento	Pago por acción	Precio	Retorno por div	Fecha límite	Fecha pago
LIPIGAS	DIVIDENDO PROV. \$ 95	95,0	8.100	1,2%	16-06-26	22-06-26
UNESPA	DIVIDENDO PROV. 124 \$ 10	10,0	386	2,6%	19-06-26	25-06-26
INVIESPA	DIVIDENDO PROV. 124 \$ 30	30,0	1.602	1,9%	19-06-26	25-06-26
COVADONGA	DIVIDENDO PROV. 123 \$ 15	15,0	350	4,3%	19-06-26	25-06-26
ZOFRI	DIVIDENDO DEF. 74 \$ 36,19	36,2	991	3,7%	21-11-26	27-11-26

## ACCIONES QUE COMPONEN LA CARTERA

**Cartera Acciones Destacadas****CHILE** | NEUTRAL | P.O. CL\$ 180

Bien posicionado para beneficiarse de un entorno de mayor inflación, dado que presenta uno de los mayores descalces en UF de la industria. Además, presenta un sólido nivel de capitalización y sana calidad de cartera.

**ILC** | SOBREPONDERAR | P.O. CL\$ 25.739

Holding financiero con exposición a pensiones, salud y rentas vitalicias, sectores con atractivo espacio de crecimiento. En el corto plazo, destacamos la mayor certidumbre regulatoria y fuerte aumento en liquidez.

**LTM** | SOBREPONDERAR | P.O. CL\$ 25,8

Líder de la industria de transporte aéreo en Latinoamérica, región donde se siguen observando tendencias favorables en crecimiento de capacidad y valorizaciones descontadas.

**BCI** | SOBREPONDERAR | P.O. CL\$ 63.514

Atractiva historia de crecimiento en Estados Unidos (~34% de las colocaciones) y fuerte potencial de mejora en eficiencia en Chile, con espacio de revalorización en términos relativos.

**ENELAM** | NEUTRAL | P.O. CL\$ 97,4

El riesgo de pérdida de la concesión de Enel Sao Paulo se encontraría mayormente internalizado en las expectativas. Además, esperamos una buena dinámica de resultados y destacamos el interesante punto de inflexión en el flujo de venta de AFP tras 10 meses consecutivos.

**SQM-B** | EN REVISION

Bien posicionada para beneficiarse de la estabilización del mercado de litio, dado su liderazgo en tamaño y costos. La reducción de incertidumbre sobre la renovación de la concesión en Chile debería justificar un menor descuento frente a comparables.

**PARAUCO** | SOBREPONDERAR | P.O. CL\$ 4.366

Atractiva historia de crecimiento tras el reciente aumento de capital. La compañía combina una sólida capacidad de ejecución con la flexibilidad financiera necesaria para seguir expandiendo su portafolio de proyectos.

**RESUMEN SEMANAL RENTA VARIABLE | Resumen estadístico**
**Empresas bajo cobertura**

Empresa	Sector	Peso	Mkt.	VPTD	Rating	Precio	Precio	Upside	Div.	Retorno	Desempeño		
		IPSA	Cap (Mn.)	US\$ Mn		Actual	Objetivo		Yield	Total	1M	6M	1A
Andina-B	Bebidas y Viñas	2,2%	4.208	4,0	Sobreponderar	4.500	4.686	4,1%	5,9%	10,0%	4,7%	14,1%	19,4%
CCU	Bebidas y Viñas	1,0%	2.110	1,5	Sobreponderar	5.150	7.794	51,3%	2,3%	53,6%	-1,9%	-9,4%	-12,2%
Concha y Toro	Bebidas y Viñas	0,6%	712	1,2	Neutral	869	1.040	19,7%	4,6%	24,3%	1,0%	-11,3%	-15,8%
Parque Arauco	Centros Comerciales	3,7%	3.896	6,8	Sobreponderar	3.880	4.366	12,5%	1,2%	13,7%	5,7%	32,5%	102,7%
Mallplaza	Centros Comerciales	4,4%	9.377	7,1	Neutral	3.862	3.525	-8,7%	1,5%	-7,2%	6,4%	24,3%	88,4%
Cencoshopp	Centros Comerciales	1,6%	4.560	1,6	Neutral	2.412	2.715	12,6%	4,2%	16,8%	4,4%	-1,0%	26,2%
Enel Américas	Eléctrico	2,2%	9.889	6,2	Neutral	83	97	17,2%	2,5%	19,7%	9,4%	-0,4%	-3,6%
Enel Chile	Eléctrico	2,6%	6.217	6,6	Neutral	81	85	5,1%	3,8%	8,9%	7,9%	17,7%	23,8%
Engie Chile	Eléctrico	0,9%	2.020	1,7	Sobreponderar	1.730	1.744	0,8%	4,2%	5,0%	-2,3%	37,6%	43,0%
Multi X	Salmones	-	504	0,1	En Revisión	322	-	-	-	-	-3,3%	16,0%	25,9%
Ingevec	Construcción	-	239	0,2	Neutral	200	218	9,0%	2,7%	11,7%	1,4%	29,6%	118,0%
CAP	Materias Primas	0,7%	1.069	1,2	Neutral	6.450	7.798	20,9%	0,0%	20,9%	-1,2%	-9,0%	36,1%
SQM-B	Materias Primas	16,5%	21.907	34,9	En Revisión	72.300	-	-	-	-	-1,2%	17,1%	135,8%
Cencosud	Retail	4,4%	6.750	8,0	En Revisión	2.170	-	-	-	-	4,8%	-23,6%	-30,0%
Falabella	Retail	7,0%	16.875	14,4	Neutral	6.067	6.937	14,3%	2,0%	16,4%	11,4%	0,5%	25,9%
Ripley	Retail	0,6%	831	1,8	Neutral	387	484	25,1%	3,9%	29,0%	10,0%	-6,4%	-2,0%
SMU	Retail	0,5%	850	2,3	En Revisión	133	-	-	-	-	-1,4%	-9,7%	-16,5%
Aguas-A	Sanitario	1,5%	2.222	2,7	Sobreponderar	337	436	29,4%	5,7%	35,2%	0,9%	-4,5%	7,1%
IAM	Sanitario	0,7%	1.017	0,7	Sobreponderar	917	1.193	30,0%	5,8%	35,8%	3,6%	-6,0%	17,5%
Quiñenco	Conglomerados	1,8%	7.152	2,0	Neutral	3.880	5.232	34,8%	3,6%	38,4%	-0,9%	-4,0%	18,9%
ILC	Conglomerados	1,0%	2.380	1,2	Sobreponderar	21.700	25.739	18,6%	3,8%	22,4%	11,2%	36,5%	113,8%
Latam	Transporte	8,7%	15.825	26,4	Sobreponderar	24,9	25,8	3,8%	2,1%	5,9%	18,1%	-0,3%	42,1%
Vapores	Transporte	1,0%	2.477	3,0	Subponderar	43,5	50,97	17,1%	2,6%	19,6%	-0,4%	9,5%	19,4%
Banco De Chile	Financiero	11,8%	20.365	20,3	Neutral	182	180	-1,0%	5,5%	4,5%	9,2%	12,2%	36,8%
Santander	Financiero	7,0%	15.459	12,9	Neutral	74	72	-2,7%	4,5%	1,8%	8,4%	11,0%	35,0%
BCI	Financiero	7,2%	14.464	9,0	Sobreponderar	59.685	63.514	6,4%	2,5%	8,9%	2,2%	10,2%	65,3%
Itaú Chile	Financiero	2,1%	4.298	6,4	Neutral	17.922	19.086	6,5%	6,6%	13,1%	6,7%	1,3%	53,6%
<b>IPSA</b>			<b>192.888</b>	<b>199</b>		<b>10.889</b>	<b>11.749</b>			<b>7,9%</b>	<b>5,2%</b>	<b>5,7%</b>	<b>34,8%</b>

**RESUMEN SEMANAL RENTA VARIABLE | Resumen estadístico**
**Empresas bajo cobertura**

Empresa	Sector	EBITDA				Utilidad				EV/EBITDA		P/U		B/L
		26E	%	27E	%	26E	%	27E	%	26E	27E	26E	27E	UI2M
Andina-B	CLP	651.909	6,1%	699.706	7,3%	266.980	-0,6%	284.048	5,7%	7,2x	6,5x	13,9x	13,0x	3,1x
CCU	CLP	444.445	18,1%	519.756	16,9%	158.328	35,1%	202.133	72,5%	6,3x	5,0x	13,7x	10,7x	1,2x
Concha y Toro	CLP	141.123	1,1%	143.864	1,9%	63.812	-5,1%	66.096	-1,7%	8,2x	7,7x	11,9x	11,5x	0,7x
Parque Arauco	CLP	313.381	20,5%	334.770	6,8%	185.412	36,5%	198.440	46,1%	14,9x	14,7x	14,6x	13,6x	2,2x
Mallplaza	CLP	566.994	7,7%	623.112	9,9%	357.864	10,7%	396.962	22,8%	14,4x	12,8x	19,5x	17,6x	1,9x
Cencoshoop	CLP	369.271	10,1%	393.843	6,7%	252.786	20,1%	267.209	27,0%	12,7x	11,9x	15,7x	14,9x	1,3x
Enel Américas	USD	706	15,8%	726	2,8%	314	68,0%	336	79,6%	4,3x	4,2x	11,2x	10,2x	0,6x
Enel Chile	USD	4.489	5,2%	4.616	2,8%	907	-5,5%	997	3,8%	6,2x	6,2x	12,2x	12,5x	1,2x
Engie Chile	USD	1.395	-5,3%	1.383	-0,9%	467	-13,1%	455	-15,5%	6,2x	5,9x	8,4x	5,7x	1,1x
Multi X	USD	126	25,3%	132	5,1%	27	222,7%	28	245,6%	7,2x	6,8x	16,9x	15,8x	2,2x
Ingevec	CLP	28.420	-11,1%	30.170	6,2%	15.990	-14,4%	16.096	-13,9%	8,4x	7,8x	11,2x	11,1x	2,1x
CAP	USD	661	28,8%	755	14,2%	37	N.A.	77	-190,5%	6,0x	5,1x	33,2x	16,1x	0,6x
SQM-B	USD	3.132	98,3%	3.544	13,1%	1.734	194,8%	1.718	192,1%	6,9x	6,1x	0,5x	0,4x	3,9x
Cencosud	CLP	1.745.774	15,7%	2.029.749	16,3%	510.687	5,7%	663.987	37,5%	7,8x	6,4x	15,9x	12,2x	1,2x
Falabella	CLP	2.139.072	10,0%	2.196.370	2,7%	996.899	5,6%	1.108.333	17,4%	9,7x	9,2x	15,8x	14,2x	1,9x
Ripley	CLP	222.873	4,1%	226.148	1,5%	89.755	-13,0%	92.838	-10,0%	9,0x	8,8x	9,0x	8,7x	0,6x
SMU	CLP	246.520	13,2%	263.563	6,9%	29.716	-52,9%	41.001	-35,0%	8,2x	7,6x	29,8x	21,6x	0,9x
Aguas-A	CLP	376.727	7,3%	398.497	5,8%	152.109	8,8%	158.112	13,1%	9,4x	9,0x	14,4x	13,9x	1,5x
IAM	CLP	374.618	7,3%	396.265	5,8%	76.055	8,8%	79.056	13,1%	10,2x	10,5x	13,5x	13,0x	0,8x
Quiñenco	CLP					478.624	-23,8%	593.573	-5,5%			15,2x	12,3x	0,7x
ILC	CLP					240.330	-14,2%	239.701	-14,4%			7,5x	7,5x	1,6x
Latam	USD	4.502	10,0%	4.686	4,1%	1.720	17,8%	1.747	19,6%	4,6x	4,3x	9,0x	8,9x	8,2x
Vapores	USD					-5	-102,2%	110	N.A.				24,1x	0,4x
Banco De Chile	CLP					1.166.180	-2,2%	1.185.705	-0,5%			15,1x	14,8x	3,4x
Santander	CLP					1.070.334	1,6%	1.134.569	7,7%			12,5x	11,8x	2,9x
BCI	CLP					1.108.732	11,3%	1.105.915	11,0%			11,5x	11,5x	1,7x
Itaú Chile	CLP					363.646	-15,1%	430.469	0,6%			11,9x	10,0x	0,9x
<b>IPSA</b>														

## RESUMEN SEMANAL RENTA VARIABLE | Conceptos

## Glosario

**Market Cap (Mkt Cap):** Es el stock de patrimonio de una compañía a valor de mercado. Se le conoce también como patrimonio bursátil o patrimonio a valor económico. Se calcula como el precio de la acción por el número de acciones suscritas y pagadas. El market cap es usado entre otras variables para determinar qué empresas pertenecen al índice IPSA.

**Enterprise Value (EV):** Es el valor económico o valor de mercado de los activos de una compañía. Se le conoce también como valor empresa (VE) o valor de la firma (VF). Se calcula como la suma del patrimonio económico (market cap), más la deuda financiera neta de caja (DFN), más el interés minoritario. El EV es comúnmente utilizado para obtener una estimación del valor de mercado de una compañía en su totalidad para procesos de fusiones y adquisiciones.

**EBITDA:** Es una medición del flujo de caja operacional de los activos de una compañía. Se calcula como la utilidad antes de intereses, impuestos, depreciación y amortización. El EBITDA es usado para monitorear el desempeño operacional de una compañía, indiferente de su nivel de endeudamiento, estructura o posición financiera.

**Precio/utilidad (P/U):** Ratio de valorización que mide las veces que el mercado está dispuesto a pagar por cada peso de utilidad generada por una compañía. Se calcula dividiendo el patrimonio económico (market cap) por la utilidad anual de una compañía.

**EV/EBITDA:** Ratio de valorización que mide las veces que el mercado está dispuesto a pagar por cada peso de EBITDA o flujo de caja operacional de los activos de una compañía. Se calcula dividiendo el valor empresa (EV) por la medición de flujo de caja operacional (EBITDA) de una compañía.

**Bolsa/Libro (B/L):** Ratio de valorización que mide la relación entre el valor de mercado (market cap) y el valor contable (valor libro) del patrimonio de una compañía.

**Dividend Yield:** Medida de retorno nominal que las acciones de una compañía otorgan por medio de dividendos. Se calcula dividiendo el total de dividendos entregados por acción por el precio de la acción.

## Equipo de Estudios

### **Aldo Morales E.**

Subgerente de Estudios Renta Variable  
[aldo.morales@bice.cl](mailto:aldo.morales@bice.cl)  
+(562) 2692 3481

### **Ewald Stark B., CFA**

Asociado Senior  
[ewald.stark@bice.cl](mailto:ewald.stark@bice.cl)  
+(562) 2692 2527

### **Eduardo Ramírez V.**

Analista Senior  
[eduardo.ramirez@bice.cl](mailto:eduardo.ramirez@bice.cl)  
+(562) 2692 3486

### **Rubén Alvarado H.**

Analista de inversiones  
[ruben.alvarado@bice.cl](mailto:ruben.alvarado@bice.cl)  
+(562) 2692 1836

### **Guido Torres H.**

Analista de inversiones  
[guido.torres@bice.cl](mailto:guido.torres@bice.cl)  
+(562) 2692 2539

Este informe ha sido elaborado sólo con el objeto de proporcionar información a los clientes de Inversiones Security de BICE. Este informe no es una solicitud, ni una oferta para comprar o vender acciones, bonos u otros instrumentos mencionados en el mismo. Esta información y aquella en que está basada han sido obtenidas con información pública de fuentes que en nuestro mejor saber y entender parecen confiables. Sin embargo, esto no garantiza que ellas sean exactas ni completas. Las proyecciones y estimaciones que se presentan en este informe han sido elaboradas con las mejores herramientas disponibles, pero ello no garantiza que las mismas se cumplan. Todas las opiniones y expresiones contenidas en este informe pueden ser modificadas en cualquier tiempo sin previo aviso.

Inversiones Security de BICE y cualquier sociedad o persona relacionada con ella y sus accionistas controladores pueden en todo momento tener inversiones a corto o largo plazo en cualquiera de los instrumentos mencionados en este informe o relacionados con la o las empresas o el mercado que en él se mencionan y pueden comprar o vender esos mismos instrumentos.

Inversiones Security de BICE puede recomendar eventualmente compras y/o ventas de acciones para posiciones de trading. Dichas acciones podrían estar incorporadas en otras carteras recomendadas. Las proyecciones y estimaciones presentadas en este informe no deben ser la única base para la adopción de una adecuada decisión de inversión y cada inversionista debe efectuar su propia evaluación en función de su situación personal, estrategia de inversión, tolerancia al riesgo, situación impositiva, etc. El resultado de cualquiera operación financiera realizada con el apoyo de este informe es de exclusiva responsabilidad de la persona que la realiza. Los valores y emisores extranjeros a que se pueda hacer referencia en este informe, y que se no encuentran inscritos en el Registro de Valores a cargo de la Comisión para el Mercado Financiero de nuestro país, no le son aplicables las leyes y normativa que regulan el mercado de valores nacional, en consecuencia, es responsabilidad exclusiva de los inversionistas informarse previamente respecto de dichos valores y emisores extranjeros antes de adoptar cualquier decisión de inversión. La frecuencia de la publicación de los informes, si la hubiere, queda a discreción de Inversiones Security de BICE. Se prohíbe citar o reproducir en forma total o parcial este informe sin la autorización expresa previa de Inversiones Security de BICE.

Los integrantes del Departamento de Estudios declaran expresamente que ninguna parte de su remuneración estuvo, está o estará directa o indirectamente relacionada con una recomendación específica o visión expresada en el presente informe. Asimismo, a la fecha de publicación del presente informe, ninguno de los integrantes del Departamento de Estudios posee, directa o indirectamente, vínculos con personas relacionadas al emisor analizado en el mismo.

Con el objeto de prevenir Conflictos de Interés entre Inversiones Security de BICE o sus colaboradores y los emisores recomendados por este informe, se deja constancia que las transacciones bursátiles que realicen los colaboradores de BICECORP S.A. y de sus filiales, se encuentran reguladas por el "Manual para transacciones de acciones y otros valores de BICECORP S.A. y sus Filiales". Las personas que efectúan recomendaciones en este informe podrán mantener para sí los mismos instrumentos financieros sobre los cuales versa la recomendación.