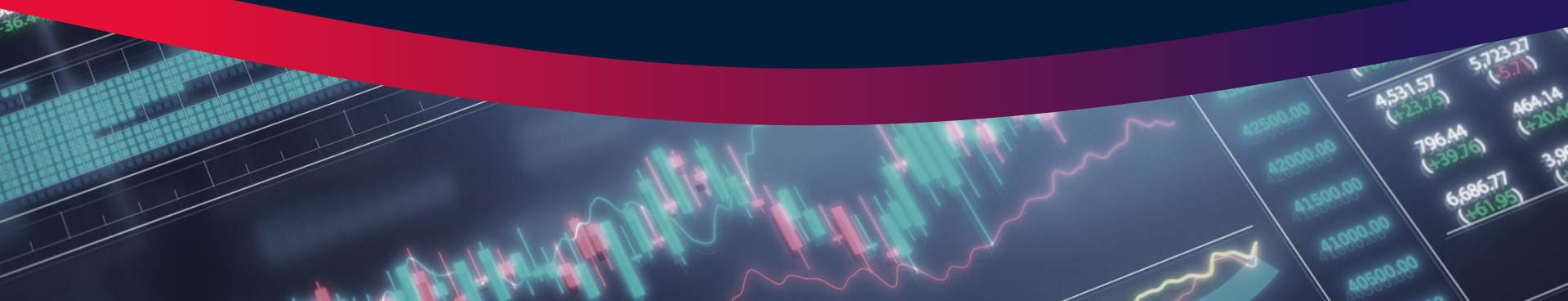


Resumen Semanal Renta Variable

30 de abril 2026



Destacados de la semana

- **Comienza la temporada de resultados corporativos IT26, liderada por SQM, LATAM Airlines e ILC.** Esta semana comenzó una nueva temporada de resultados corporativos, en la que proyectamos crecimientos en EBITDA (+31% a/a) y utilidad neta (+23% a/a) para el IPSA. Los principales motores de crecimiento serán materias primas (SQM), aerolíneas (LTM), conglomerados (ILC) y Centros Comerciales. Destacamos que en SQM esperamos un crecimiento en EBITDA de +124% a/a en EBITDA, beneficiándose por un entorno de precios favorable y ventas récord para un IT, junto con un negocio de yodo estable y un segmento de fertilizantes en mejora. **Según nuestras estimaciones, al excluir SQM (~16% del índice IPSA), las utilidades ponderadas se mantendrían planas interanualmente, lo que confirma que el IT26 estará más impulsado por sectores específicos que por el contexto económico general. En nuestra opinión, la creciente relevancia del litio es el principal tema para abordar para la tendencia de utilidades por acción (EPS) del mercado accionario local durante el resto del año.**
- **Resultados IT26 de Engie Energía Chile sorprenden positivamente impulsados por un sólido desempeño operacional y mayor contribución del segmento regulado.** La compañía reportó un EBITDA de US\$215,6 millones (+35,2% a/a), superando nuestras estimaciones y el consenso de mercado, explicado principalmente por mayores precios realizados en clientes regulados y menores costos de compra de energía. En términos operacionales, los ingresos crecieron +6,4% a/a, apoyados por un alza de +7,6% a/a en precios promedio y un incremento de +5,0% a/a en ventas físicas, junto con una caída relevante en los costos de compra de energía (-14,8% a/a) debido a menores compras físicas. La generación total aumentó +15,3% a/a, impulsada principalmente por mayor generación térmica, parcialmente compensada por un menor desempeño en energías renovables. **En nuestra opinión, los resultados reflejan una**

Litio impulsaría el crecimiento en utilidades del IPSA en el IT26.

Destacados de la semana

mejora relevante en la rentabilidad, con expansión del margen eléctrico (+734 pb a/a) y una recuperación en la generación de caja, retornando a flujo de caja libre positivo tras tres trimestres. Además, destacamos una reducción en el apalancamiento (de 3,8x a 3,3x t/t), en línea con el sólido desempeño del trimestre.

- **Resultados 1T26 de Enel Chile sorprenden positivamente impulsados por un efecto no recurrente asociado a optimización de gas.** La compañía reportó un EBITDA de US\$423 millones (+15,8% a/a), superando nuestras estimaciones y el consenso de mercado local, explicado principalmente por mayores “otros ingresos” asociados a una operación puntual de gas con Shell Global Energy Limited por US\$140 millones. Para el segmento generación, en términos operacionales, el trimestre fue más débil. La generación cayó -2,4% a/a, afectada por menor hidrología, mientras que las ventas físicas de energía disminuyeron -2,1% a/a, principalmente por menores ventas a clientes libres y al mercado spot. En distribución, los resultados retrocedieron -24,8% a/a, aunque explicado en gran parte por una alta base de comparación en compensaciones del año anterior. **En nuestra opinión, si bien los resultados superaron expectativas, esto se explica por un efecto no recurrente. El desempeño en el principal segmento se mantiene presionado por menor generación hidroeléctrica y menores ventas, junto con una normalización en distribución. No obstante, destacamos que la compañía mantiene una sólida generación de caja.**
- **Resultados 1T26 de Embotelladora Andina se ven nuevamente impulsados por Brasil.** La empresa reportó un EBITDA de CL\$ 194.015 millones (+12,8% a/a), en línea con nuestras expectativas y por encima del consenso. Brasil fue nuevamente el principal motor del crecimiento del EBITDA consolidado, expandiéndose +27,5% a/a en CLP con un margen EBITDA

Brasil continúa siendo el principal motor de crecimiento en los resultados de Embotelladora Andina.

Destacados de la semana

que aumentó +339 pb a/a hasta 24,1%. Este desempeño estuvo impulsado por crecimiento orgánico, aumentos de precio promedio sobre la inflación y control de costos en un contexto que fue mayormente favorable en costos de materias primas y tipo de cambio en el mes. En tanto, Chile mostró una aceleración en el crecimiento en EBITDA (+10,5% a/a), impulsado por tendencias similares a las del Brasil con excepción de los precios promedio que crecieron por debajo de la inflación. **Destacamos la continua fortaleza de Brasil, que nuevamente fue el principal motor del crecimiento del EBITDA consolidado. Por el lado negativo, en los próximos meses el aumento de insumos relacionados al petróleo podría presionar los márgenes consolidados. Mantenemos nuestro precio objetivo y recomendación sin cambios.**

- **Resultados de la banca en marzo se vieron presionados por una alta base comparable en inflación y mayor costo de riesgo.** Los resultados de la industria bancaria, excluyendo eventos específicos en Scotiabank, disminuyeron en -13,2% a/a en marzo con un ROE contrayéndose -279 pb a/a hasta 13,2%. El menor resultado mensual se explicó por una caída de -44 puntos base a/a en el NIM hasta 4,0%, relacionada con menores ingresos por indexación a la inflación (inflación UF fue de +0,1% m/m en marzo frente a +0,6% m/m hace un año). **De cara al futuro, las recientes revisiones al alza en las expectativas de inflación deberían traducirse en un mejor desempeño para la industria en general, pero especialmente para Banco de Chile y la filial chilena de BCI, que según nuestras estimaciones presentan la mayor sensibilidad a la inflación y mejores indicadores de calidad crediticia.**

Resultados de la banca en marzo se contraen por una menor inflación y aumento marginal en el costo de riesgo.

Destacados de la semana

- **Índice de fletes marítimos de Shanghái avanza +4,6% m/m en abril.** El índice de exportación de contenedores de Shanghái se ubicó en US\$ 1.911 por TEU al cierre de abril, lo que implica una alza de +15% a/a en lo que va del año y de +4,6% m/m. Estas alzas se dan en un contexto en que el costo promedio mensual del crudo Brent se elevó +3,4% m/m en abril, en el contexto donde el estrecho de Ormuz permanece cerrado. **Consideramos que el aumento en los fletes marítimos responde principalmente a mayores costos de combustible más que a una destrucción de capacidad. Adicionalmente, el mayor costo de combustibles podría impactar las perspectivas de crecimiento para la industria. Por lo que no anticipamos mejoras en las perspectivas de rentabilidad para la industria. En este escenario, mantenemos una visión negativa sobre CSAV, dado que el alza en tarifas de flete no necesariamente se traduciría en mejores resultados para la compañía.**
- **Índice de ventas del comercio minorista (IVCM) registra una caída de -0,9% a/a real en marzo, explicado por un efecto calendario y menor turismo argentino.** Según la CNC, el IVCM mostró una caída de -0,9% a/a en marzo, registrando la primera caída tras 12 meses consecutivos de crecimientos interanuales. El retroceso de marzo estaría explicado principalmente por un efecto calendario (un día menos respecto a marzo 2025), una menor participación de argentinos en las ventas, y un consumidor que se encuentra más cauto en sus decisiones de gasto. A nivel de categorías discrecionales, destacamos que calzado (-6,7% a/a) y artefactos eléctricos (-4,2% a/a) presionaron los resultados, mientras que vestuario compensó parcialmente (+8,4% a/a). En tanto, supermercados tradicionales registra una caída (-4,2% a/a), acumulando un retroceso de -2,3% a/a en el primer trimestre. **En nuestra opinión, las cifras de la CNC serían consistentes con las dinámicas de resultados de las empresas de retail locales durante el primer trimestre de 2026. En ese sentido, creemos que**

Fletes marítimos se expanden levemente en abril (+4,6% m/m), magnitud similar a la experimentada por el petróleo (+3,4% m/m).

Destacados de la semana

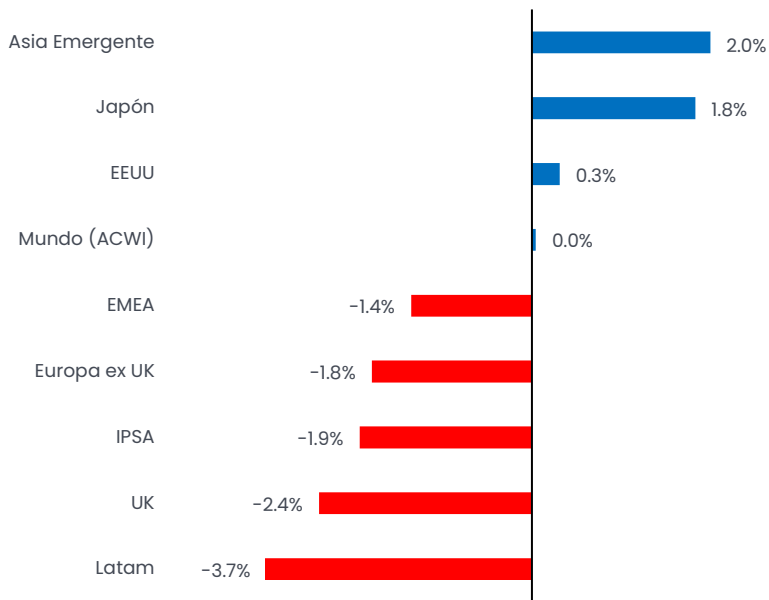
para el negocio de tiendas por departamento el principal desafío fue la participación de argentinos, mientras que en el caso de supermercados se mantuvo el ambiente competitivo. En esta línea, creemos que la coyuntura actual refleja un desafío para la industria, considerando un consumidor más selectivo y restrictivo en sus compras.

- **Índice de producción de bebidas alcohólicas y no alcohólicas en Chile registra caída de -1,0% a/a en marzo.** El Índice de Producción Manufacturera (IPMan), elaborado por el Instituto Nacional de Estadísticas, registró una caída de -3,4% a/a en marzo. En particular, la elaboración de bebidas alcohólicas y no alcohólicas presentó una caída de -1,0% a/a. **El mes anterior, el índice había mostrado su primera expansión (+3,3% a/a) desde Julio 2025, mientras que el dato de marzo vuelve a situarse en terreno negativo como había sido la tónica hasta febrero. Lo anterior, sumando a las alzas en materias primas y depreciación del peso como consecuencia de las tensiones geopolíticas, dan cuenta de que una eventual recuperación podría tomar más tiempo.**

Producción de bebidas alcohólicas y no alcohólicas vuelve a retroceder en marzo, poniendo en suspenso una eventual recuperación en la primera mitad del año.

RESUMEN SEMANAL RENTA VARIABLE | Desempeños índices accionarios

Retorno semanal (% en USD)



Evolución histórica IPSA (pts)



Durante la semana, el IPSA registró una caída de -1,9% en dólares, mostrando un desempeño inferior de distintos mercados accionarios globales, pero por encima del índice de Latinoamérica.

Durante la semana, el IPSA registró una caída de -2,3% en pesos alcanzando 10.913 puntos, acumulando un retorno de +4,1% en lo que va del año.

RESUMEN SEMANAL RENTA VARIABLE | Desempeño acciones chilenas
Retornos por período (% en CLP)

	Cierre	IS	IM	YTD		Cierre	IS	IM	YTD
Bebidas y Viñas					Retail				
Andina-B	4.145	-6,6%	5,9%	-1,8%	Cencosud	2.285	-4,0%	-9,6%	-21,1%
CCU	5.133	-0,3%	-1,4%	-11,3%	Falabella	5.463	-8,3%	-3,6%	-11,7%
Concha y Toro	890	-1,3%	0,6%	-12,7%	Ripley	382	-6,6%	-1,0%	-8,9%
Embonor	1.675	2,8%	6,0%	4,7%	SMU	135	-3,8%	4,3%	-11,2%
Centros Comerciales					Sanitario				
Parque Arauco	4.036	-7,8%	7,9%	36,4%	Aguas-A	338	-3,4%	-1,8%	-5,8%
Mallplaza	4.357	-3,2%	10,5%	38,2%	IAM	958	-1,9%	-2,8%	-3,6%
Cenco Malls	2.723	-2,5%	12,8%	16,9%	Telecom & TI				
Eléctrico					Sonda				
Colbun	134	-3,6%	3,1%	-6,9%	Entel	3.600	1,6%	1,9%	-20,4%
Enel Américas	83	-0,6%	5,3%	-1,6%	Construcción				
Enel Chile	81	0,5%	13,9%	11,0%	Salfacorp	1.365	-1,8%	14,1%	16,0%
Engie Chile	1.708	-0,7%	14,6%	26,8%	Transporte				
Forestal					LATAM				
CMPC	1.128	-0,6%	-10,5%	-20,2%	SM SAAM	147	-1,8%	-2,0%	2,8%
Copec	6.373	-4,4%	-0,4%	-9,7%	Vapores	51	-1,3%	5,2%	9,0%
Materias Primas					Bancos				
CAP	7.097	0,7%	2,3%	-4,4%	Banco De Chile	169	-2,2%	0,8%	3,3%
SQM-B	82.992	4,7%	10,7%	30,1%	Santander	72	-1,1%	-2,1%	5,7%
Conglomerados					BCI				
ILC	20.856	-3,2%	7,5%	14,6%	Itau Chile	18.415	-7,0%	1,3%	-2,2%
Oro Blanco	12	2,1%	11,7%	32,6%	IPSA				
Quíenco	4.397	-0,4%	1,9%	0,4%		10.913	-2,3%	2,6%	4,1%

Fuente: Bolsa de Santiago, BICE Inversiones.

RESUMEN SEMANAL RENTA VARIABLE | Ventas cortas y simultáneas
Ventas cortas (CL\$ millones)

Stock	10-abr-26	17-abr-26	24-abr-26	30-abr-26	Días
COLBUN	19.367	20.092	19.241	18.867	12,0
CENCOMALLS	13.760	16.575	17.034	17.135	11,1
ENELCHILE	43.482	45.417	41.786	44.633	8,7
COPEC	40.278	43.036	42.018	40.754	8,5
MALLPLAZA	98.692	110.771	109.928	108.000	7,7
CMPC	29.953	33.781	32.522	32.460	7,6
IAM	5.015	5.184	5.047	4.961	7,5
SMU	9.330	9.419	10.048	10.577	6,4
CONCHATORO	5.565	5.721	5.729	5.746	6,1
VAPORES	8.686	9.194	8.734	9.781	4,0
ITAUCL	466	8.165	6.687	11.132	2,7
CENCOSUD	18.176	19.283	19.705	17.176	2,2
ENELAM	17.264	17.861	17.534	16.961	2,0
CCU	7.572	7.502	6.915	6.725	1,5
BCI	10.131	12.602	12.846	13.111	1,5
SQM-B	34.394	40.934	42.400	47.731	1,4
ENTEL	1.605	1.687	1.241	1.213	0,8
ILC	1.244	1.498	1.301	1.321	0,7
TOTAL	385.149	433.731	419.924	424.616	6,2

Las ventas cortas registraron un aumento de +1,1% en la semana, destacando SQM-B (CL\$ +5.331 millones), Itaucl (CL\$ +4.444 millones) y Enelchile (CL\$ +2.847 millones).

Simultáneas (CL\$ millones)

Stock	2-abr-26	10-abr-26	17-abr-26	24-abr-26	30-abr-26
SQM-B	25.633	26.787	28.273	30.122	30.482
BCI	21.834	21.777	22.970	27.832	27.492
ITAUCL	28.394	29.353	28.465	26.935	26.121
ANDINA-B	7.697	7.719	7.699	8.605	14.159
ENELCHILE	23.805	27.463	17.353	14.342	14.142
CCU	6.504	6.453	6.460	6.976	11.049
VAPORES	11.047	9.153	9.412	8.566	8.740
COPEC	11.324	10.984	11.007	9.353	8.458
IAM	11.176	11.391	7.604	7.131	7.909
QUINENCO	5.888	6.770	5.893	6.275	6.162
CMPC	5.292	5.199	5.607	5.202	5.315
COLBUN	7.341	7.166	7.049	7.095	5.098
FALABELLA	8.738	8.515	4.536	5.232	5.064
CAP	4.461	4.143	3.813	3.994	4.123
CENCOMALLS	279	772	137	3.713	3.713
CHILE	4.002	4.281	2.896	2.599	3.255
ORO BLANCO	2.854	2.740	3.220	2.755	2.967
CENCOSUD	1.822	1.478	1.212	2.442	2.589
Total	273.215	276.355	252.792	256.260	269.133

Las simultáneas registraron un aumento de +5,0% en la semana, destacando Andina-B (CL\$ +5.554 millones), CCU (CL\$ +4.073 millones) e IAM (CL\$ +778 millones).

RESUMEN SEMANAL RENTA VARIABLE | Insider Trading y Cuotas ETF
Insider Trading (CL\$ millones)

EMPRESA	1S	2S
BANVIDA S.A.	1.494	1.494
EMPRESA ELECTRICA DE MAGALLANES S.A.	0	3.238
ENAEX S.A.	0	15
CLINICA LAS CONDES S.A.	0	13
-	0	0
-	0	0
-	0	0
MONEDA S.A. ADMINISTRADORA GENERAL DE FONDOS	0	-740

EMPRESA	1M	2M
INVERSIONES AGUAS METROPOLITANAS S.A.	4.706	4.706
EMPRESA ELECTRICA DE MAGALLANES S.A.	3.238	3.246
BANVIDA S.A.	1.494	1.494
OXIQUIM S.A.	364	364
MOLIBDENOS Y METALES S. A.	116	136.302
SOQUIMICH COMERCIAL S.A.	-23	-23
SALFACORP S.A.	-102	-102
MONEDA S.A. ADMINISTRADORA GENERAL DE FONDOS	-868	-2.283
SOCIEDAD QUIMICA Y MINERA DE CHILE S.A.	-45.074	-112.717

En la semana se observaron compras netas en Banvida S.A. realizadas por el Sr. Martín Ducci (Gerente General).

Creación/destrucción de cuotas ETF (% del AUM)

	AUM	5d	1m	3m	6m	YTD	1Y
Chile	1.027	-0,6%	-0,6%	-13,8%	-7,5%	-0,5%	23,1%
Brasil	11.278	0,0%	13,3%	22,7%	41,0%	34,0%	79,3%
México	2.164	0,0%	1,5%	3,5%	2,6%	5,9%	-9,9%
Perú	489	0,0%	0,0%	2,9%	49,0%	43,3%	89,3%
Mundo	30.842	0,0%	1,3%	11,0%	18,1%	14,7%	20,1%
EM	27.759	0,0%	0,0%	-2,3%	14,9%	13,2%	18,2%
Latam	4.868	0,0%	11,7%	19,2%	56,4%	47,5%	97,9%
EEUU	727.934	0,2%	2,8%	-0,2%	-0,2%	-2,1%	-0,7%
Europa	1.680	0,0%	0,0%	0,0%	1,0%	0,0%	-35,3%
Asia x Japon	3.785	0,0%	2,9%	-1,4%	4,6%	7,5%	7,8%
Japon	20.353	0,3%	6,3%	18,7%	22,1%	20,2%	18,8%
China	6.002	0,0%	-0,3%	-1,0%	-0,9%	-0,9%	-2,7%
Money Market	20.635	0,2%	-2,6%	3,2%	-0,2%	3,0%	-10,0%
Gobierno Des.	48.386	0,3%	-1,8%	4,4%	9,0%	7,5%	34,6%
Inv. Grade	30.901	-2,6%	0,9%	9,5%	-4,0%	4,1%	10,6%
High Yield	16.931	-2,5%	0,8%	-5,8%	-8,8%	-16,8%	13,6%
Deuda Em. Corp.	1.358	1,1%	-3,1%	8,4%	6,7%	5,3%	7,9%
Inf. Linked	114	0,0%	0,0%	22,0%	28,5%	27,2%	46,7%

Durante la semana, se registró una destrucción de -0,6% en las cuotas del ETF chileno (% del AUM). En tanto, se acumula una destrucción de -0,5% en lo que va del año (YTD) y una creación de +23,1% en doce meses (1Y).

RESUMEN SEMANAL RENTA VARIABLE | Descuento holding

Descuento Holding (% descuento NAV)

Holding	Subyacente	Precio	Descuento	3M	6M	1A	5A	10A
Almendral	Entel	25,7	23%	25%	26%	29%	21%	18%
Antarchile	COPEC	8.115	32%	36%	37%	37%	38%	38%
IAM	Aguas Andinas	958	8%	7%	9%	13%	18%	15%
Invercap	CAP	2.068	27%	30%	29%	28%	23%	-4%
Quiñenco	BCH, CCU, Vapores, etc	4.397	26%	27%	25%	26%	36%	36%
Vapores	Hapag Lloyd	51,0	53%	59%	59%	61%	61%	-
Oro Blanco	SQM	12,1	31%	32%	36%	39%	47%	50%
Nortegrande	SQM	15,8	41%	42%	46%	41%	50%	-

* Se destaca el descuento/premio equivalente a +/- 10% respecto al promedio de 5 años.

RESUMEN SEMANAL RENTA VARIABLE | Dividendos
Dividendos anunciados

Empresa	Evento	Pago por acción	Precio	Retorno por div	Fecha límite	Fecha pago
AAISA	DIVIDENDO ADIC 5 \$ 16	16,0	370	4,3%	09-05-26	15-05-26
AGUAS-A	DIVIDENDO DEF 81 \$ 10,27238	10,3	338	3,0%	24-04-26	30-04-26
AGUAS-B	DIVIDENDO DEF 81 \$ 10,27238	10,3	150	6,8%	24-04-26	30-04-26
ANDINA-A	DIVIDENDO DEF. 237 \$ 26,104	26,1	3.595	0,7%	08-05-26	14-05-26
ANDINA-A	DIVIDENDO ADIC 237 \$ 75,8960	75,9	3.595	2,1%	08-05-26	14-05-26
ANDINA-B	DIVIDENDO DEF. 237 \$ 28,7144	28,7	4.145	0,7%	08-05-26	14-05-26
ANDINA-B	DIVIDENDO ADIC 237 \$ 83,4856	83,5	4.145	2,0%	08-05-26	14-05-26
ANTARCHILE	DIVIDENDO DEF. 47 US\$ 0,216	194,8	8.063	2,4%	09-05-26	15-05-26
BANVIDA	DIVIDENDO DEF. \$ 23	23,0	747	3,1%	02-05-26	08-05-26
BESALCO	DIVIDENDO DEF. 106 \$ 16,820838412	16,8	1.250	1,3%	24-04-26	30-04-26
BESALCO	DIVIDENDO ADIC 107 \$ 7,179161588	7,2	1.250	0,6%	24-04-26	30-04-26
BICE	DIVIDENDO DEF. \$ 6,26519	6,3	400	1,6%	08-05-26	14-05-26
BICE	DIVIDENDO DEF. \$ 4,18481	4,2	400	1,0%	08-05-26	14-05-26
BLUMAR	DIVIDENDO DEF. 55 US\$ 0,0056258	5,1	303	1,7%	12-05-26	18-05-26
BSANTANDER	DIVIDENDO PROV. \$ 3,353346317	3,4	72	4,5%	29-04-26	06-05-26
CAMANCHACA	DIVIDENDO DEF US\$ 0,0029875	2,7	86	3,1%	08-05-26	14-05-26
CASABLANCA	DIVIDENDO DEF. 42 \$ 240,733375862069	240,7	1.051	22,9%	20-05-26	27-05-26
CENCOMALLS	DIVIDENDO DEF. \$ 15	15,0	2.723	0,6%	06-05-26	12-05-26
CENCOSUD	DIVIDENDO DEF. \$ 25	25,0	2.285	1,1%	08-05-26	14-05-26
CGE	DIVIDENDO DEF. 16 \$ 1,783	1,8	244	0,7%	05-05-26	11-05-26
CGET	DIVIDENDO DEF. 5 \$ 9,044	9,0	119	7,6%	05-05-26	11-05-26
CIC	DIVIDENDO PROV. \$ 0,85	0,9	29	2,9%	29-04-26	06-05-26
CMPC	DIVIDENDO DEF. US\$ 0,0105	9,5	1.128	0,8%	06-05-26	12-05-26
COLBUN	DIVIDENDO DEF 67 US\$ 0,00089	0,8	134	0,6%	09-05-26	15-05-26
CONCHATORO	DIVIDENDO DEF. 302 \$ 30,5	30,5	890	3,4%	08-05-26	14-05-26
CONSOGRAL	DIVIDENDO DEF 214 \$ 5,22938061	5,2	430	1,2%	29-04-26	06-05-26

RESUMEN SEMANAL RENTA VARIABLE | Dividendos
Dividendos anunciados

Empresa	Evento	Pago por acción	Precio	Retorno por div	Fecha límite	Fecha pago
COPEC	DIVIDENDO DEF. 50 US\$ 0,1265	114,1	6.373	1,8%	08-05-26	14-05-26
COVADONGA	DIVIDENDO ADIC 122 \$ 25,6032	25,6	350	7,3%	14-05-26	20-05-26
CUPRUM	DIVIDENDO DEF. \$ 2,34921	2,3	135	1,7%	08-05-26	14-05-26
DUNCANFOX	DIVIDENDO DEF. 35 \$ 58,37	58,4	1.500	3,9%	07-05-26	13-05-26
ECL	DIVIDENDO DEF. US\$ 0,0634680819	57,2	1.708	3,5%	20-05-26	27-05-26
EISA	DIVIDENDO DEF. \$ 12,6941	12,7	488	2,6%	19-05-26	26-05-26
EMBONOR-A	DIVIDENDO DEF 63 \$ 13,38875	13,4	1.330	1,0%	13-05-26	19-05-26
EMBONOR-A	DIVIDENDO ADIC 64 \$ 50,42077	50,4	1.330	3,8%	13-05-26	19-05-26
EMBONOR-B	DIVIDENDO DEF 63 \$ 14,05819	14,1	1.650	0,9%	13-05-26	19-05-26
EMBONOR-B	DIVIDENDO ADIC 64 \$ 52,94181	52,9	1.650	3,2%	13-05-26	19-05-26
ENAEX	DIVIDENDO DEF 135 US\$ 0,34377322	310,0	24.236	1,3%	29-04-26	06-05-26
ENAEX	DIVIDENDO DEF. 136 US\$ 0,123387805	111,3	24.236	0,5%	22-05-26	28-05-26
ENELCHILE	DIVIDENDO DEF. 21 US\$ 0,003123519916077	2,8	81	3,6%	14-05-26	20-05-26
ENELDXCH	DIVIDENDO DEF. 48 \$ 9,978438145536930	10,0	450	2,2%	09-05-26	15-05-26
ENELGXCH	DIVIDENDO DEF. 81 US\$ 0,039223538922327	35,4	565	6,3%	09-05-26	15-05-26
ENLASA	DIVIDENDO DEF. US\$ 0,02876	25,9	980	2,6%	07-05-26	13-05-26
ENLASA	DIVIDENDO DEF. US\$ 0,06265	56,5	980	5,8%	07-05-26	13-05-26
ENTEL	DIVIDENDO DEF. \$ 140	140,0	3.600	3,9%	24-04-26	30-04-26
ESSBIO-A	DIVIDENDO DEF. \$ 0,37492	0,4	15	2,5%	22-05-26	28-05-26
ESSBIO-C	DIVIDENDO DEF. \$ 0,37492	0,4	10	3,8%	22-05-26	28-05-26
ESTACIONAM	DIVIDENDO DEF. 48 \$ 53778	53.778,0	4.200.000	1,3%	24-04-26	30-04-26
ESTACIONAM	DIVIDENDO PROV. 49 \$ 61222	61.222,0	4.200.000	1,5%	24-04-26	30-04-26
ESVAL-A	DIVIDENDO DEF 15 \$ 0,00035324	0,0	0	35,0%	30-04-26	07-05-26
ESVAL-C	DIVIDENDO DEF 15 \$ 0,00035324	0,0	0	1,0%	30-04-26	07-05-26
FEPASA	DIVIDENDO DEF. \$ 0,352720765	0,4	6	6,1%	24-04-26	30-04-26
FERIAOSOR	DIVIDENDO DEF. 83 \$ 19	19,0	174	10,9%	09-05-26	15-05-26

RESUMEN SEMANAL RENTA VARIABLE | Dividendos
Dividendos anunciados

Empresa	Evento	Pago por acción	Precio	Retorno por div	Fecha límite	Fecha pago
GASCO	DIVIDENDO DEF 2 \$ 14	14,0	1.541	0,9%	07-05-26	13-05-26
GASCOINV	DIVIDENDO DEF 1 \$ 0,37	0,4	135	0,3%	07-05-26	13-05-26
HABITAT	DIVIDENDO ADIC 149 \$ 60	60,0	1.425	4,2%	09-05-26	15-05-26
IAM	DIVIDENDO DEF. 45 \$ 29,06460	29,1	958	3,0%	29-04-26	06-05-26
ILC	DIVIDENDO DEF. 40 \$ 857,00833	857,0	20.856	4,1%	22-05-26	28-05-26
ILC	DIVIDENDO ADIC 41 \$ 2,99167	3,0	20.856	0,0%	22-05-26	28-05-26
INGEVEC	DIVIDENDO DEF. \$ 5,20000	5,2	200	2,6%	02-05-26	08-05-26
INVERNOVA	DIVIDENDO ADIC 19 \$ 0,023	0,0	7	0,4%	24-04-26	30-04-26
INVIESPA	DIVIDENDO ADIC 123 \$ 71,5148	71,5	1.602	4,5%	14-05-26	20-05-26
IPAL	DIVIDENDO DEF 41 \$ 113,67678	113,7	1.211	9,4%	18-05-26	25-05-26
LIPIGAS	DIVIDENDO ADIC \$ 118	118,0	8.173	1,4%	30-04-26	07-05-26
LITORAL	DIVIDENDO DEF. 116 \$ 299,5061896	299,5	10.550	2,8%	20-05-26	27-05-26
LITORALTX	DIVIDENDO DEF. 4 \$ 61,1943072	61,2	910	6,7%	20-05-26	27-05-26
LTM	DIVIDENDO DEF. 55 US\$ 0,0000661689498	0,1	21	0,3%	08-05-26	14-05-26
MANQUEHUE	DIVIDENDO DEF \$ 1,104221253	1,1	111	1,0%	24-04-26	30-04-26
MANQUEHUE	DIVIDENDO ADIC \$ 0,895778747	0,9	111	0,8%	23-05-26	29-05-26
MARINSA	DIVIDENDO DEF. 72 \$ 4,6381949625	4,6	99	4,7%	29-04-26	06-05-26
MINERA	DIVIDENDO DEF. 359 US\$ 0,36	324,6	12.250	2,7%	12-05-26	18-05-26
MOLLER	DIVIDENDO DEF. \$ 2,66717266	2,7	360	0,7%	23-05-26	29-05-26
MULTI X	DIVIDENDO DEF. 14 \$ 2,97	3,0	350	0,9%	06-05-26	12-05-26
NAVARINO	DIVIDENDO DEF. 54 \$ 84,7909356757	84,8	1.677	5,1%	30-04-26	07-05-26
NAVIERA	DIVIDENDO DEF. 53 US\$ 0,00117165	1,1	37	2,9%	08-05-26	14-05-26
NAVIERA	DIVIDENDO ADIC 53 US\$ 0,00107835	1,0	37	2,6%	08-05-26	14-05-26
NUAM	DIVIDENDO DEF. \$ 106,95108	107,0	5.100	2,1%	30-04-26	07-05-26
NUAM	DIVIDENDO DEF. \$ 142,59392	142,6	5.100	2,8%	30-04-26	07-05-26
PASUR	DIVIDENDO DEF. 132 US\$ 0,12	108,2	5.480	2,0%	12-05-26	18-05-26

RESUMEN SEMANAL RENTA VARIABLE | Dividendos
Dividendos anunciados

Empresa	Evento	Pago por acción	Precio	Retorno por div	Fecha límite	Fecha pago
PAZ	DIVIDENDO DEF. \$ 17,7	17,7	820	2,2%	22-05-26	28-05-26
PEHUENCHE	DIV. DEF. 113 US\$ 0,08444444137949492	76,1	2.649	2,9%	09-05-26	15-05-26
PLANVITAL	DIVIDENDO DEF. \$ 2,5096	2,5	282	0,9%	08-05-26	14-05-26
PLANVITAL	DIVIDENDO ADIC. \$ 8,6204	8,6	282	3,1%	08-05-26	14-05-26
POLPAICO	DIVIDENDO DEF. \$ 45,49	45,5	7.661	0,6%	09-05-26	15-05-26
QUEMCHI	DIVIDENDO DEF. 39 \$ 94,4863734408	94,5	780	12,1%	02-05-26	08-05-26
QUILICURA	DIVIDENDO DEF. \$ 93	93,0	1.109	8,4%	02-05-26	08-05-26
QUINENCO	DIVIDENDO DEF. 54 \$ 62,61297	62,6	4.397	1,5%	09-05-26	15-05-26
QUINENCO	DIVIDENDO ADIC. 55 \$ 286,4259	286,4	4.397	6,7%	09-05-26	15-05-26
RIPLEY	DIVIDENDO DEF. 17 \$ 13,1413359149867	13,1	382	3,4%	22-05-26	28-05-26
SALMOCAM	DIVIDENDO DEF US\$ 0,10088	91,0	5.246	1,7%	06-05-26	12-05-26
SALMOCAM	DIVIDENDO ADIC US\$ 0,06725	60,6	5.246	1,2%	06-05-26	12-05-26
SK	DIVIDENDO DEF 83 US\$ 0,027013515	24,4	1.701	1,4%	30-04-26	07-05-26
SMSAAM	DIVIDENDO DEF. 17 US\$ 0,0062080049750824	5,6	147	3,8%	02-05-26	08-05-26
SMU	DIVIDENDO ADIC 24 \$ 1,48337	1,5	135	1,1%	29-04-26	06-05-26
SOFRUCO	DIVIDENDO ADIC 79 \$ 115,39122	115,4	2.000	5,8%	20-05-26	27-05-26
SOQUICOM	DIVIDENDO DEF. 49 US\$ 0,028210	25,4	400	6,4%	09-05-26	15-05-26
SPORTING	DIVIDENDO DEF. 14 \$ 11010,41	11.010,4	4.300.000	0,3%	22-05-26	28-05-26
SPORTING	DIVIDENDO ADIC 14 \$ 989,59	989,6	4.300.000	0,0%	22-05-26	28-05-26
SQM-A	DIVIDENDO DEF. US\$ 1,02952	928,4	70.400	1,3%	08-05-26	14-05-26
SQM-B	DIVIDENDO DEF. US\$ 1,02952	928,4	82.992	1,1%	08-05-26	14-05-26
UNESPA	DIVIDENDO ADIC 123 \$ 22,0618	22,1	386	5,7%	14-05-26	20-05-26
VAPORES	DIVIDENDO EVEN. 339 US\$ 0,0018901058850	1,7	51	3,4%	14-05-26	20-05-26
VAPORES	DIVIDENDO DEF. 336 US\$ 0,0012456662671	1,1	51	2,2%	14-05-26	20-05-26
VAPORES	DIVIDENDO ADIC. 337 US\$ 0,0029065546231	2,6	51	5,2%	14-05-26	20-05-26
VAPORES	DIVIDENDO EVEN. 338 US\$ 0,0014986111371	1,4	51	2,7%	14-05-26	20-05-26

RESUMEN SEMANAL RENTA VARIABLE | Dividendos

Dividendos anunciados

Empresa	Evento	Pago por acción	Precio	Retorno por div	Fecha límite	Fecha pago
VAPORES	DIVIDENDO EVEN 340 EURO 0,001621204223	1,7	51	3,4%	29-05-26	04-06-26
VENTANAS	DIVIDENDO DEF. 116 US\$ 0,003305	2,9	160	1,8%	24-04-26	30-04-26
VICONTO	DIVIDENDO ADIC 77 \$ 1,1	1,1	25	4,5%	15-05-26	22-05-26
VOLCAN	DIVIDENDO DEF. 336 \$ 40	40,0	3.108	1,3%	07-05-26	13-05-26
ZOFRI	DIVIDENDO DEF 73 \$ 36,19	36,2	1.014	3,6%	15-05-26	22-05-26
ZOFRI	DIVIDENDO DEF. 74 \$ 36,19	36,2	1.014	3,6%	21-11-26	27-11-26

ACCIONES QUE COMPONEN LA CARTERA

Cartera Acciones Destacadas**CHILE** | NEUTRAL | P.O. CL\$ 180

Bien posicionado para beneficiarse de un entorno de mayor inflación, dado que presenta uno de los mayores descalces en UF de la industria. Además, presenta un sólido nivel de capitalización y sana calidad de cartera.

ILC | EN REVISIÓN |

Holding financiero con exposición a pensiones, salud y rentas vitalicias, sectores con atractivo espacio de crecimiento. En el corto plazo, destacamos la mayor certidumbre regulatoria y fuerte aumento en liquidez.

LTM | SOBREPONDERAR | P.O. CL\$ 27,5

Líder de la industria de transporte aéreo en Latinoamérica, región donde se siguen observando tendencias favorables en crecimiento de capacidad y valorizaciones descontadas.

ECL | SOBREPONDERAR | P.O. CL\$ 1.744

Atractiva cartera de contratos regulados, fuerte crecimiento operacional y mejora en la posición financiera. Esperamos una importante expansión en capacidad renovable, en línea con la estrategia del grupo controlador a nivel global.

SQM-B | EN REVISIÓN |

Bien posicionada para beneficiarse de la estabilización del mercado de litio, dado su liderazgo en tamaño y costos. La reducción de incertidumbre sobre la renovación de la concesión en Chile debería justificar un menor descuento frente a comparables.

CENCOSUD | SOBREPONDERAR | P.O. CL\$ 3.652

Holding supermercadista líder en la región, con un potencial punto de inflexión en resultados en 2026. La implementación del actual plan de eficiencia debería traducirse en mejoras sustanciales en resultados y rentabilidad.

CCU | SOBREPONDERAR | P.O. CL\$ 7.794

Líder de la industria de cervezas en Chile, con fuerte potencial de recuperación en resultados, en base a menores presiones de costos dolarizados y un entorno competitivo más racional.

RESUMEN SEMANAL RENTA VARIABLE | Resumen estadístico
Empresas bajo cobertura

Empresa	Sector	Peso	Mkt. Cap	VPTD		Recomendación	Precio	Precio	Upside	Div.	Retorno	B/L	P/U			EV/EBITDA	
		IPSA	US\$ Mn	US\$ Mn	Actual		Objetivo	Yield		Total	U12M		26E	27E	26E	27E	
Andina-B	Bebidas y Viñas	2,2%	4.000	4,5	Sobreponderar	4.145	4.686	13,0%	6,4%	19,4%	2,9x	13,9x	13,0x	7,2x	6,5x		
CCU	Bebidas y Viñas	1,0%	2.101	1,8	Sobreponderar	5.133	7.794	51,8%	2,3%	54,1%	1,3x	13,7x	10,7x	6,3x	5,0x		
Concha y Toro	Bebidas y Viñas	0,6%	729	1,4	Neutral	890	1.040	16,9%	4,5%	21,3%	0,8x	11,9x	11,5x	8,2x	7,7x		
Parque Arauco	Centros Comerciales	3,7%	4.050	5,6	Neutral	4.036	3.501	-13,3%	1,2%	-12,0%	2,3x	20,0x	18,2x	16,0x	15,5x		
Mallplaza	Centros Comerciales	4,4%	10.571	7,8	Neutral	4.357	3.525	-19,1%	1,3%	-17,8%	2,1x	19,8x	17,6x	14,5x	12,8x		
Cencoshopp	Centros Comerciales	1,6%	5.146	2,0	Neutral	2.723	2.715	-0,3%	3,7%	3,4%	1,6x	15,8x	14,9x	12,7x	11,9x		
Enel Américas	Eléctrico	2,2%	9.920	13,7	Neutral	83	97	16,7%	2,5%	19,3%	0,6x	10,6x	9,7x	4,2x	4,1x		
Enel Chile	Eléctrico	2,6%	6.240	6,3	Neutral	81	85	4,7%	3,8%	8,4%	1,2x	12,4x	11,9x	6,3x	6,0x		
Engie Chile	Eléctrico	0,9%	1.993	1,9	Sobreponderar	1.708	1.744	2,1%	4,3%	6,4%	1,2x	6,1x	5,4x	6,3x	5,8x		
Multi X	Salmones	-	546	0,1	En Revisión	350	-	-	-	-	2,3x	-	-	-	-		
Ingevec	Construcción	-	239	0,2	Neutral	200	218	9,0%	2,7%	11,7%	2,2x	11,2x	11,1x	8,4x	7,8x		
CAP	Materias Primas	0,7%	1.175	1,4	Neutral	7.097	7.798	9,9%	0,0%	9,9%	0,7x	31,6x	15,3x	5,9x	5,0x		
SQM-B	Materias Primas	16,5%	24.269	31,8	En Revisión	82.992	-	-	-	-	4,6x	-	-	-	-		
Cencosud	Retail	4,4%	7.102	8,1	Sobreponderar	2.285	3.652	59,8%	1,8%	61,7%	1,4x	16,2x	12,2x	7,8x	6,4x		
Falabella	Retail	7,0%	15.184	12,6	Neutral	5.463	6.937	27,0%	2,2%	29,2%	1,7x	16,1x	14,2x	9,9x	9,2x		
Ripley	Retail	0,6%	819	2,3	Neutral	382	484	26,8%	4,0%	30,8%	0,6x	9,1x	8,7x	9,0x	8,8x		
SMU	Retail	0,5%	863	1,7	Sobreponderar	135	182	34,9%	6,0%	41,0%	0,9x	30,1x	21,6x	8,3x	7,6x		
Aguas-A	Sanitario	1,5%	2.226	2,6	Sobreponderar	338	436	29,1%	5,7%	34,8%	1,6x	14,4x	13,9x	9,4x	9,0x		
IAM	Sanitario	0,7%	1.061	0,8	Sobreponderar	958	1.193	24,5%	5,5%	30,0%	1,0x	13,5x	13,0x	10,2x	10,5x		
Quiñenco	Conglomerados	1,8%	8.099	1,8	Neutral	4.397	5.232	19,0%	3,2%	22,2%	0,8x	15,2x	12,3x	-	-		
ILC	Conglomerados	1,0%	2.285	1,6	En Revisión	20.856	-	-	-	-	1,6x	-	-	-	-		
Latam	Transporte	8,7%	13.658	36,1	Sobreponderar	21,5	27,5	28,1%	2,4%	30,5%	10,2x	8,6x	8,5x	4,4x	4,1x		
Vapores	Transporte	1,0%	2.900	2,8	Subponderar	51,0	50,97	-0,1%	2,2%	2,1%	0,4x	-	23,0x	-	-		
Banco De Chile	Financiero	11,8%	18.965	22,8	Neutral	169	180	6,2%	5,9%	12,1%	3,1x	15,1x	14,8x	-	-		
Santander	Financiero	7,0%	14.983	13,3	Neutral	72	72	0,3%	4,7%	5,0%	2,9x	12,5x	11,8x	-	-		
BCI	Financiero	7,2%	14.737	9,8	Sobreponderar	60.855	63.514	4,4%	2,5%	6,8%	1,8x	11,5x	11,5x	-	-		
Itaú Chile	Financiero	2,1%	4.413	5,7	Neutral	18.415	19.086	3,6%	6,4%	10,1%	0,9x	11,9x	10,0x	-	-		
IPSA			194.432	214		10.913	11.749			7,7%	1,6x	12,3x	11,8x				

*Utilidades excluyen revalorización de activos.

RESUMEN SEMANAL RENTA VARIABLE | Conceptos

Glosario

Market Cap (Mkt Cap): Es el stock de patrimonio de una compañía a valor de mercado. Se le conoce también como patrimonio bursátil o patrimonio a valor económico. Se calcula como el precio de la acción por el número de acciones suscritas y pagadas. El market cap es usado entre otras variables para determinar qué empresas pertenecen al índice IPSA.

Enterprise Value (EV): Es el valor económico o valor de mercado de los activos de una compañía. Se le conoce también como valor empresa (VE) o valor de la firma (VF). Se calcula como la suma del patrimonio económico (market cap), más la deuda financiera neta de caja (DFN), más el interés minoritario. El EV es comúnmente utilizado para obtener una estimación del valor de mercado de una compañía en su totalidad para procesos de fusiones y adquisiciones.

EBITDA: Es una medición del flujo de caja operacional de los activos de una compañía. Se calcula como la utilidad antes de intereses, impuestos, depreciación y amortización. El EBITDA es usado para monitorear el desempeño operacional de una compañía, indiferente de su nivel de endeudamiento, estructura o posición financiera.

Precio/utilidad (P/U): Ratio de valorización que mide las veces que el mercado está dispuesto a pagar por cada peso de utilidad generada por una compañía. Se calcula dividiendo el patrimonio económico (market cap) por la utilidad anual de una compañía.

EV/EBITDA: Ratio de valorización que mide las veces que el mercado está dispuesto a pagar por cada peso de EBITDA o flujo de caja operacional de los activos de una compañía. Se calcula dividiendo el valor empresa (EV) por la medición de flujo de caja operacional (EBITDA) de una compañía.

Bolsa/Libro (B/L): Ratio de valorización que mide la relación entre el valor de mercado (market cap) y el valor contable (valor libro) del patrimonio de una compañía.

Dividend Yield: Medida de retorno nominal que las acciones de una compañía otorgan por medio de dividendos. Se calcula dividiendo el total de dividendos entregados por acción por el precio de la acción.

Equipo de Estudios

Aldo Morales E.

Subgerente de Estudios Renta Variable
aldo.morales@bice.cl
+(562) 2692 3481

Ewald Stark B., CFA

Asociado Senior
ewald.stark@bice.cl
+(562) 2692 2527

Eduardo Ramírez V.

Analista Senior
eduardo.ramirez@bice.cl
+(562) 2692 3486

Rubén Alvarado H.

Analista de inversiones
ruben.alvarado@bice.cl
+(562) 2692 1836

Guido Torres H.

Analista de inversiones
guido.torres@bice.cl
+(562) 2692 2539

Este informe ha sido elaborado sólo con el objeto de proporcionar información a los clientes de Inversiones Security de BICE. Este informe no es una solicitud, ni una oferta para comprar o vender acciones, bonos u otros instrumentos mencionados en el mismo. Esta información y aquella en que está basada han sido obtenidas con información pública de fuentes que en nuestro mejor saber y entender parecen confiables. Sin embargo, esto no garantiza que ellas sean exactas ni completas. Las proyecciones y estimaciones que se presentan en este informe han sido elaboradas con las mejores herramientas disponibles, pero ello no garantiza que las mismas se cumplan. Todas las opiniones y expresiones contenidas en este informe pueden ser modificadas en cualquier tiempo sin previo aviso.

Inversiones Security de BICE y cualquier sociedad o persona relacionada con ella y sus accionistas controladores pueden en todo momento tener inversiones a corto o largo plazo en cualquiera de los instrumentos mencionados en este informe o relacionados con la o las empresas o el mercado que en él se mencionan y pueden comprar o vender esos mismos instrumentos.

Inversiones Security de BICE puede recomendar eventualmente compras y/o ventas de acciones para posiciones de trading. Dichas acciones podrían estar incorporadas en otras carteras recomendadas. Las proyecciones y estimaciones presentadas en este informe no deben ser la única base para la adopción de una adecuada decisión de inversión y cada inversionista debe efectuar su propia evaluación en función de su situación personal, estrategia de inversión, tolerancia al riesgo, situación impositiva, etc. El resultado de cualquiera operación financiera realizada con el apoyo de este informe es de exclusiva responsabilidad de la persona que la realiza. Los valores y emisores extranjeros a que se pueda hacer referencia en este informe, y que se no encuentran inscritos en el Registro de Valores a cargo de la Comisión para el Mercado Financiero de nuestro país, no le son aplicables las leyes y normativa que regulan el mercado de valores nacional, en consecuencia, es responsabilidad exclusiva de los inversionistas informarse previamente respecto de dichos valores y emisores extranjeros antes de adoptar cualquier decisión de inversión. La frecuencia de la publicación de los informes, si la hubiere, queda a discreción de Inversiones Security de BICE. Se prohíbe citar o reproducir en forma total o parcial este informe sin la autorización expresa previa de Inversiones Security de BICE.

Los integrantes del Departamento de Estudios declaran expresamente que ninguna parte de su remuneración estuvo, está o estará directa o indirectamente relacionada con una recomendación específica o visión expresada en el presente informe. Asimismo, a la fecha de publicación del presente informe, ninguno de los integrantes del Departamento de Estudios posee, directa o indirectamente, vínculos con personas relacionadas al emisor analizado en el mismo.

Con el objeto de prevenir Conflictos de Interés entre Inversiones Security de BICE o sus colaboradores y los emisores recomendados por este informe, se deja constancia que las transacciones bursátiles que realicen los colaboradores de BICECORP S.A. y de sus filiales, se encuentran reguladas por el "Manual para transacciones de acciones y otros valores de BICECORP S.A. y sus Filiales". Las personas que efectúan recomendaciones en este informe podrán mantener para sí los mismos instrumentos financieros sobre los cuales versa la recomendación.